

TERRITOIRE DE SAINT-DENIS (01)



Délégation territoriale de Haute-Savoie

Mélanie Branchu, chargée de projets

TERRITOIRE DE L'ACTION

Commune de Saint-Denis-Lès-Bourg (01)



² Sur ce territoire, il a rapidement été décidé qu'il n'y aurait pas spécifiquement de référents pour la mise en œuvre de l'action.

CARTE D'IDENTITÉ DU PROJET

RÉFÉRENTS

Référents IREPS :
Mélanie Branchu, à la suite de Jennifer Letang, chargées de projets ².

PARTENAIRES

Association Pyramide /
Mairie de Saint-Denis-Lès-Bourg (Projet éducatif local) /
Education Nationale /
Médiathèque l'Odyssee

OBJECTIFS SPÉCIFIQUES SUR CE TERRITOIRE

- > Former les professionnels dans une visée de pérennisation des actions, en privilégiant l'empathie, la gestion des conflits et la conscience de soi.
- > Communiquer sur le projet, en direction des parents et des professionnels.
- > Impliquer les parents dans le projet.
- > Partager les outils CPS créés avec la communauté éducative.

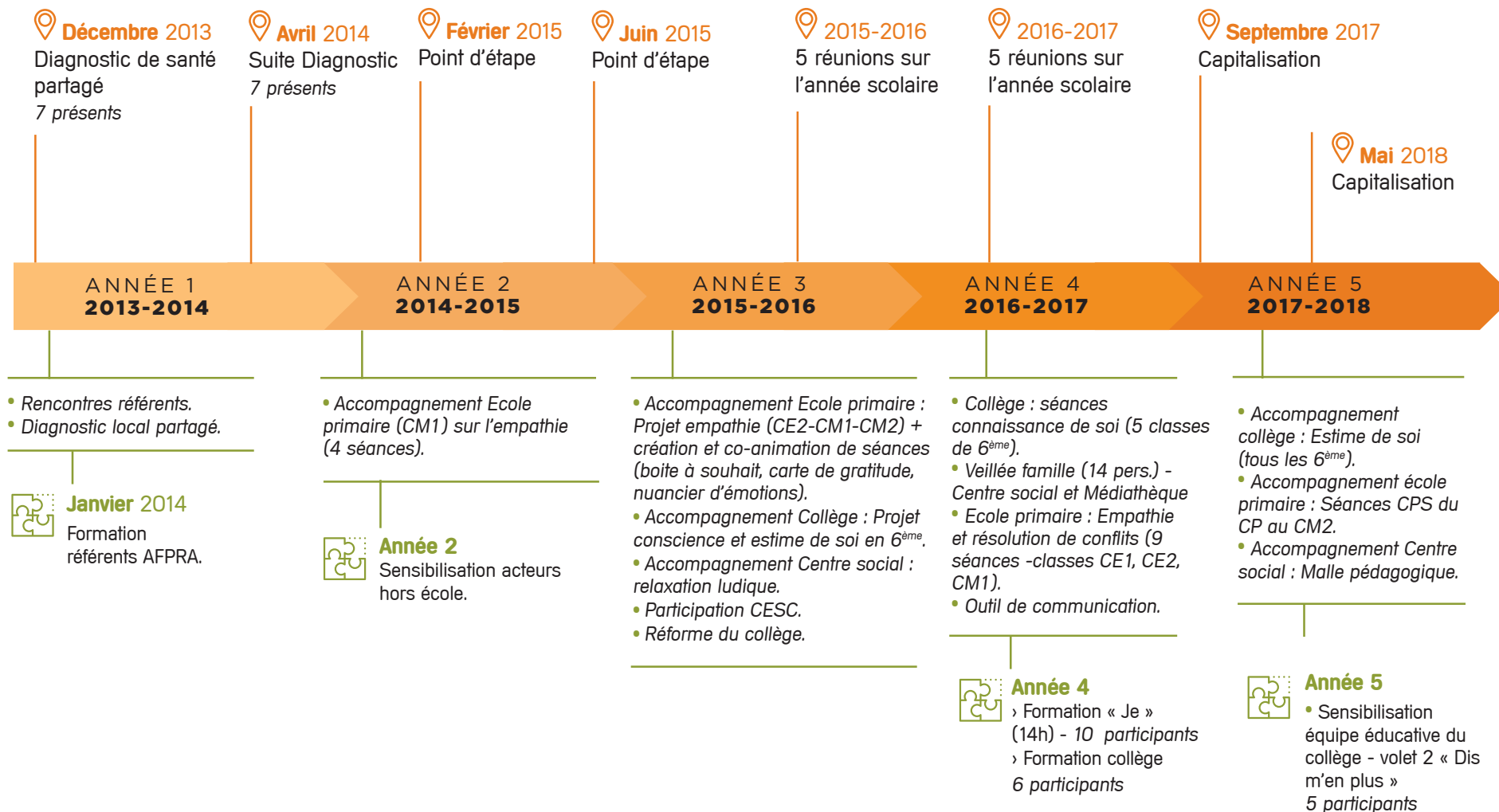
COORDINATION

- > Comité local de coordination (référents + partenaires) :
1 par trimestre

STRUCTURES ACCOMPAGNÉES

- › Ecole primaire de Saint-Denis-Lès-Bourg
- › Centre de loisirs Pôle Pyramide
- › Collège Yvon Morandat

Chronologie des principales actions menées dans l'Ain



TERRITOIRE DE NOVEL-TEPPES (74)

Délégation territoriale de Haute-Savoie

Mélanie Branchu, chargée de projets

TERRITOIRE DE L'ACTION

Quartiers de Novel et Teppes
(Commune d'Annecy – 74)



CARTE D'IDENTITÉ DU PROJET

RÉFÉRENTS

Référents IREPS Haute-Savoie :
Mélanie Branchu, à la suite de Jennifer Letang, chargées de projets.

Référent « Dans l'école » :
Claudie Le Bousse à la suite de Anne Tabourel, Conseillère pédagogique, IEN Annecy Est.

Référent « Hors l'école » :
Michèle Mangin, Médecin de santé publique, Pôle Promotion de la santé et développement social, Mairie d'Annecy.

PARTENAIRES

Association Passage/ Ecole des parents et des éducateurs / Education Nationale/ Elys formation / Mairie d'Annecy / OCCE 74 / Parents d'élèves / Sou des Ecoles Laïques / école primaire des Teppes / Périscolaires de Novel et des Teppes

OBJECTIFS SPÉCIFIQUES SUR CE TERRITOIRE

- > Favoriser la gestion des émotions et la prévention des conflits, dans chaque structure, en fonction de ses intérêts, objectifs et emploi du temps propre, avec pour objectif de faire une mise en commun à la fin de l'année (par ex. à la fête de quartier ou à la porte ouverte des écoles...).
- > Mobiliser tous les acteurs du quartier autour d'une dynamique commune.
- > Pouvoir toucher les parents au travers des réalisations des enfants.

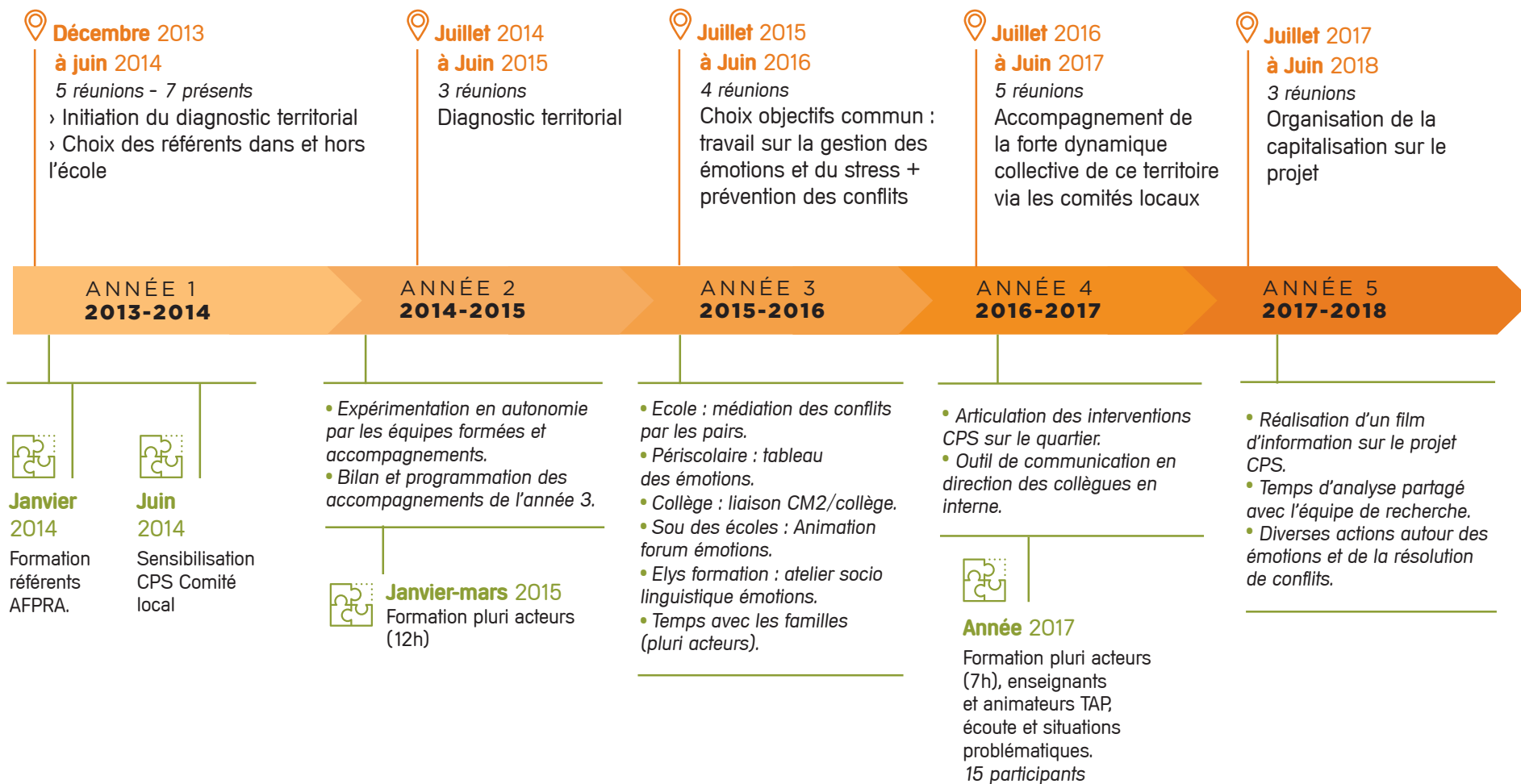
COORDINATION

- > Comité local de coordination (référents + partenaires) :
1 par trimestre

STRUCTURES ACCOMPAGNÉES

- › Ecole des Teppes
- › Ecole de Novel
- › Périscolaires de Novel et des Teppes
- › Sou des écoles
- › Mairie d'Annecy
- › Elys Formation
- › MJC de Novel
- › MJC des Teppes

Chronologie des principales actions menées en Haute-Savoie



RÉCIT DES PROJETS DANS L'AIN ET EN HAUTE-SAVOIE

> Contextes

Au démarrage du projet, il a été décidé de confier la mise en œuvre du projet dans ces deux territoires à la délégation IREPS de la Haute-Savoie, l'IREPS ARA n'étant pas implantée dans le département de l'Ain.

Quartiers de Novel et des Teppes (Annecy / 74) : *Ce sont deux quartiers situés dans la Ville d'Annecy. Un diagnostic territorial réalisé en 2011 par le CCAS (Centre Communal d'Action Sociale) a montré d'importantes disparités sociales entre les différents territoires de la commune. En effet, bien que la population annécienne semble plutôt protégée dans son ensemble, certaines zones géographiques, dont les quartiers de Novel et des Teppes, cumulent plusieurs facteurs de vulnérabilité et d'inégalités. Il existe toutefois un important réseau de professionnels et d'acteurs locaux œuvrant dans ces quartiers auprès et avec les habitants.*

Commune de Saint-Denis-Lès-Bourg (01) : *La Ville est une commune d'environ 5 600 habitants située en périphérie de Bourg-en-Bresse. La ville connaît une croissance démographique forte et récente, avec l'installation d'une population plus précaire (fort taux de chômage, familles monoparentales). Dans ce territoire, des projets visant à renforcer le vivre-ensemble préexistaient, notamment un programme d'élèves 'sentinelles' en primaire. Le collège avait également expérimenté le projet ABMA (aller bien pour mieux apprendre), qui a pour objectif la mesure et l'amélioration du climat scolaire, pour favoriser la réussite scolaire des élèves.*

> Principes d'action

La mise en œuvre du projet par la chargée de projets de la Haute-Savoie a reposé sur plusieurs principes clés :

Les CPS envisagées de manière systémique

Pour la chargée de projets, le passage des cinq paires de compétences psychosociales à la classification en trois groupes (compétences émotionnelles, sociales et cognitives) a permis d'être plus opérationnel et plus précis. Par exemple, si l'on souhaite travailler la question des émotions, plusieurs objectifs peuvent être distingués : identifier une émotion, nommer une émotion, exprimer une émotion, etc.

De plus, les CPS sont envisagées comme systémiques. Ainsi, la façon dont un enfant exprime ses émotions n'est que le bout de la chaîne observable par les professionnels, mais en amont beaucoup d'autres CPS sont en jeu. L'un des enjeux pour la chargée de projets était donc de partir du besoin exprimé par les professionnels ou des problèmes qu'ils rencontrent, tout en montrant que pour **arriver à cibler une compétence il faut également - ou d'abord - en travailler d'autres**. De manière opérationnelle, les animations ont toujours été choisies et préparées par la chargée de projets de

manière à travailler plusieurs compétences interreliées.

Pour que les professionnels puissent également construire leurs activités de cette manière, un outil avec des cases pour relier les activités aux CPS travaillées a par exemple été co-construit avec une animatrice du Périscolaire à St-Denis.

Informier et poser un cadre clair d'autonomie et de co-construction

Les contextes d'intervention étaient différents entre Novel-Teppes (74) et Saint-Denis (01). Ainsi, à Saint-Denis le projet est venu renforcer des postures qui étaient pour partie déjà là. Des différences étaient également présentes entre les manières d'appréhender les CPS « dans » et « hors » l'école. Quel que soit le contexte d'intervention, la chargée de projets a toujours **informé de manière précise les professionnels que l'objectif final était de les accompagner à être le plus autonome possible** après son départ sur la connaissance de la notion de CPS et son opérationnalisation. Dans une perspective de dissémination et de pérennisation, un de ses objectifs était également qu'ils puissent eux-mêmes co-animer des séances CPS avec d'autres professionnels qui pourront ainsi à leur tour se saisir de la démarche. Il a parfois été nécessaire de rappeler cet objectif au cours du projet, pour que les

professionnels restent pleinement impliqués et puissent s'autonomiser.

La mise en place d'une relation chaleureuse et conviviale pour un travail sur les postures

Bien que ce soit le cas également dans d'autres projets, la mise en place d'une **relation chaleureuse et le tissage de liens de confiance** avec les professionnels accompagnés sont particulièrement importants dans les projets de développement des CPS. Ces projets **viennent en effet souvent interroger les propres compétences psychosociales de ces acteurs**. Ainsi, la chargée de projets évoque toujours aux professionnels que travailler les CPS des enfants dépend en partie de ses propres CPS, et que les enfants vont davantage être réceptifs à ce qu'ils observent chez les professionnels que ce qu'ils disent. Tout en conservant une distance professionnelle, **il s'agit donc pour elle d'instaurer une proximité** qui peut permettre de se dire certaines choses d'ordre plus personnel. La construction de cette relation demande nécessairement du temps et des contacts réguliers avec les acteurs accompagnés. Cette proximité a facilité le questionnement des professionnels sur les compétences avec lesquelles ils étaient à l'aise/pas à l'aise, pour ne pas les mettre en difficulté. Par exemple, en amont d'une formation auprès d'enseignantes, pour que la formation soit la plus adaptée possible, la chargée de projets a utilisé des outils

de la psychologie positive pour les amener à **conscientiser leurs forces et à identifier leurs propres besoins**, au moyen d'un jeu de cartes sur les besoins et les moyens de les satisfaire. Ces conditions constituent pour la chargée de projets des préalables essentiels à la formation et l'accompagnement vers une posture favorable au développement des CPS des enfants.

Encourager la réflexivité et donner du sens

Après des acteurs du périscolaire des deux territoires, une grande partie de l'action a consisté à donner ou redonner davantage de sens aux activités déjà menées au quotidien. Ainsi, des **temps de réflexivité** ont été mis en œuvre à partir des actions concrètes menées dans les structures. Chaque activité réalisée dans la structure a été analysée avec les professionnels au regard des CPS qu'elle permet de mobiliser. Cela a été également pratiqué par les professionnels en équipe, en dehors du temps d'accompagnement par la chargée de projets, et a permis d'**explicitier clairement, sur chaque fiche-animation, les CPS visées**. Cela a permis de valoriser les professionnels, de renforcer la cohérence des actions et, au-delà, de permettre pour certains la prise de conscience que les activités menées ne sont pas uniquement occupationnelles mais visent le développement de l'esprit critique des enfants, le respect de soi et d'autrui, etc.

Au sein des écoles, l'accompagnement a été davantage centré sur le développement de

nouvelles activités. Pour cela, la chargée de projets s'est appuyée sur les demandes exprimées par les professionnels, collectivement analysées et précisées. **L'objectif était de proposer une activité adaptée à la fois aux besoins du groupe d'enfants et aux compétences avec lesquelles les professionnels se sentaient à l'aise**. L'activité pouvait ensuite être co-animée avec le professionnel s'il le souhaitait. Pour favoriser la pérennité du projet, cette **activité devait pouvoir être réutilisable** en autonomie par la suite.

La création et la mise à disposition de ressources par les professionnels

De manière complémentaire aux ressources créées ou adaptées par la chargée de projets, les professionnels de certaines structures **ont construit leurs propres ressources et les ont mutualisées**. Par exemple, sur le territoire de Saint-Denis, l'école primaire Le Village a conçu une programmation d'activités CPS à mettre en œuvre par niveau de classe, du CP au CM2, avec un cahier d'animation pour guider les enseignants souhaitant les mettre en place. Le Pôle Pyramide a pour sa part créé une malle pédagogique rassemblant des outils pédagogiques et des jeux permettant de travailler les CPS, utilisés dans le cadre du périscolaire ou de l'accueil de loisirs. L'objectif est aujourd'hui de **diffuser cet outil pour qu'il puisse être utilisé par d'autres acteurs au-delà du territoire**.

Sur le territoire de Novel-Teppes, les