

Délégation territoriale de la Loire

Ingrid Bruyère, chargée de projets

NOM DE L'ACTION

**A Unieux, grandir uni,
grandir heureux**

TERRITOIRE

Ville d'Unieux (42)



CARTE D'IDENTITÉ DU PROJET

RÉFÉRENTS

Référent IREPS délégation Loire :
Ingrid Bruyère, chargée de projets.

Référent « Dans l'école » :
Yanneck Gauthier, Infirmier scolaire.

Référent « Hors l'école » :
Gisèle Vallon, conseillère en
économie sociale et familiale au
Centre social d'Unieux.

PARTENAIRES

Ville d'Unieux / Centre social
d'Unieux / Education nationale /
Conseil Départemental de la Loire /
ARS Délégation départementale de
la Loire / Unieuthèque / École du
Bourg / École de Côte Quart / École
Claudius Bard

OBJECTIFS SPÉCIFIQUES SUR CE TERRITOIRE

- > Impulser une dynamique
partenariale sur les CPS en co-
construisant avec les acteurs du
territoire un projet répondant à leurs
besoins.
- > Favoriser l'inscription du projet
dans les dispositifs déjà existants
sur la commune.
- > Former les professionnels « dans »
et « hors » l'école.
- > Accompagner les acteurs dans
la co-construction et/ou la co-
animation d'actions auprès de leurs
publics.
- > Favoriser l'association des parents
aux actions.
- > Communiquer sur le projet et
valoriser le travail des acteurs.

COORDINATION

- > Comité local de
coordination (partenaires) :
1 par an
- > Comité technique
(référents + recherche si
besoin) : **1 par an**
- > Groupes de travail en
fonction des différentes
actions menées
**+ Participation au groupe
Prévention existant sur le
territoire : 3 par an**

STRUCTURES ACCOMPAGNÉES

- › Centre de loisirs du Vigneron
- › Centre de loisirs de Côte-Quart
- › Ecole du Vigneron
- › Collège du Bois de la Rive
- › Maison d'enfants à caractère
social La Clairière
- › Le CLAJ (Centre de Loisirs
Accueil Jeunes)
- › ESPASS du département
de la Loire
- › Associations de parents d'élèves
du collège

Chronologie des principales actions menées en Loire



Comité Local de Coordination



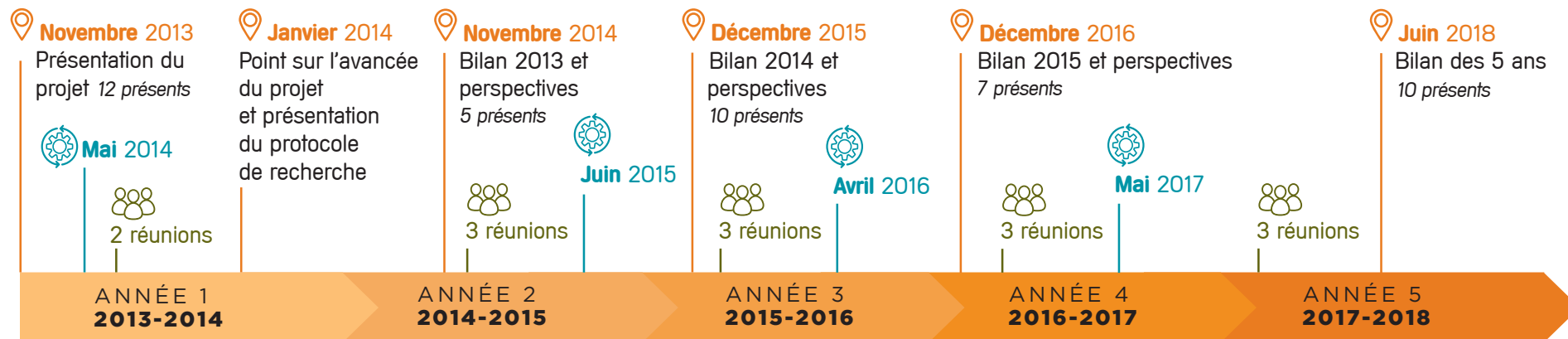
Comité technique (3 référents)



Pratiques formatives



Réunions du groupe prévention



- Présentation du projet au Conseil local de la vie éducative
- Projet avec une classe de CE1 (20 élèves) de l'école du Vigneron :
 - 8 séances
 - Réalisation d'une exposition (16 panneaux)
 - Inauguration de l'exposition à la médiathèque avec les parents



Janvier 2014

Formation de tous les référents à Lyon par L'AFPPRA⁽¹⁾.

- Projet avec le Centre de Loisirs du Vigneron :
 - Semaine d'activités sur le vivre ensemble
 - Ateliers de relaxation ludique parents-enfants
 - Projet avec une assistante sociale du Conseil Départemental :
 - 2 séances sur l'accompagnement du suivi scolaire à la maison
 - Réalisation d'un document de synthèse des échanges



Décembre 2015

Formation acteurs Hors l'école (13h) - 13 participants

- Présentation du projet au SIDR⁽⁴⁾ dans le cadre du Contrat Enfance Jeunesse
- 2 rencontres avec les intervenants de cress'actif (hors école)
- Poursuite du projet avec le Conseil Départemental : 1 séance
- Accompagnement de l'équipe de la MECS au projet «conte pour se sentir bien» auprès des enfants (4 soirées)

- Participation au CESC
- Participation à des réunions du SIDR⁽⁴⁾
- Réunion à la circonscription de Firminy avec l'ARS
- Etat des lieux «le bien-être des élèves dans leur passage du CM2 à la 6^{ème}» (auprès des enseignants de CM2 des 4 écoles ; de l'équipe du collège et des familles)
- Synthèse de l'enquête auprès des parents
- Projet partenarial sur les écrans porté par les parents

- Participation au CESC
- Présentation du projet au SIDR⁽⁴⁾ dans le cadre du Contrat Enfance Jeunesse
- Accompagnements au collège : groupe «amoureuses et sexualité» et groupe ULIS⁽⁵⁾ (12 élèves) avec 7 séances
- Projet «Jeux suis bien dans ma famille» avec le Centre de Loisirs.
- Projet partenarial sur les écrans :
 - 2 actions spécifiques (une conférence et des ateliers animés par des collégiens)
 - Réalisation d'une plaquette pour les parents



Septembre 2017

Formation pluri acteurs (11h) avec le collège - 10 participants

RÉCIT DU PROJET EN LOIRE

> Contexte

Dans la délégation de la Loire, il y avait déjà un historique sur la thématique des CPS avec la mise en place d'un projet de 3 ans mené sur le quartier de Côte Chaude à Saint-Etienne avec l'Amicale Laïque auprès des écoles et d'autres acteurs du quartier. C'est fort de ce premier projet, et d'une formation suivie auprès de l'IREPS des Pays de la Loire, que la chargée de projets s'est engagée dans le projet CPS-recherche. La ville d'Unieux s'est portée volontaire pour entrer dans le projet suite à un appel à participation relayé par la coordinatrice de la cellule d'animation des Ateliers Santé Ville de Saint-Etienne Métropole. Unieux présentait de nombreux avantages pour la mise en œuvre de l'action, notamment la présence de quatre écoles publiques situées dans quatre quartiers, dont un quartier en « Veille active » dans le cadre de la Politique de la Ville (Côte-Quart) ; et l'existence d'un réseau d'acteurs autour de la prévention, avec la volonté de travailler en partenariat.

> Principes d'action

La mise en œuvre du projet en Loire s'est fondée sur plusieurs principes d'action clés :

Le partenariat comme moteur du projet

Le démarrage du projet a notamment consisté à aller à la **rencontre** des acteurs, professionnels et élus du territoire. Au-delà de la dimension politique, il s'agissait de **comprendre les dynamiques locales**, saisir les enjeux, l'historique des liens, savoir qui a envie de travailler avec qui, etc... À Unieux, l'existence d'un groupe « Prévention » a été un élément facilitateur sur lequel a pu s'appuyer la chargée de projets. Ce groupe, qui se réunit 3 fois par an, rassemble des professionnels de différentes structures (notamment le Service jeunesse de la Ville, le Centre social, le collège, etc...) afin de partager les actualités de leurs structures et leurs connaissances des enjeux du territoire, et d'élaborer des projets en commun. Au-delà de la participation de la chargée de projets à ce groupe, amorcée en 2014, le partenariat avec de nombreux professionnels du territoire d'Unieux s'est construit et renforcé tout au long du projet. L'un des leviers de ce partenariat a été la création et l'entretien de **liens de confiance**, ainsi qu'un travail de **coordination** à tous les temps du projet. Cela est notamment passé par l'envoi de comptes-rendus suite aux réunions du Comité local de coordination, de nombreux échanges par mails dans le cadre des différents groupes de travail ou encore de retours et bilan écrits de tout ce qui a été produit dans le cadre du projet. Pour la chargée de projets, il s'agissait également de se rendre disponible, d'être flexible et de s'adapter

aux contraintes des différents acteurs, en laissant toujours une place aux échanges et contacts informels.

Une adaptation constante aux besoins et aux demandes des professionnels

Cette adaptation a été au cœur du projet tout au long des cinq années. L'ensemble des actions CPS mises en œuvre ont été **à l'initiative des acteurs locaux, en lien avec leurs problématiques et ressources propres**. La chargée de projets s'est positionnée comme un **soutien** aux acteurs, en veillant toujours à les valoriser et à montrer qu'ils sont en capacité d'agir sur les CPS, tout en les outillant. Ainsi, de nombreux outils mobilisés ont été créés ou adaptés de manière **co-construite** avec les professionnels. Au-delà du résultat, c'est le **processus même de création qui est un levier d'action pour renforcer les compétences des acteurs en matière de CPS**. S'inscrire dans un véritable processus de co-construction demande de prendre le temps de connaître les professionnels, de comprendre leurs manières de travailler et de laisser murir les idées au fil des rencontres. Si cela peut permettre une plus grande pérennité des évolutions impulsées, cette approche adaptative demande toutefois une certaine expérience professionnelle, car on ne peut pas anticiper au démarrage du projet ce sur quoi on va travailler et comment. Par exemple, pour co-construire l'action « Seul on va vite, ensemble on va loin » avec les professionnels du centre de loisir du Vigneron, plusieurs séances de travail ont été nécessaires.

La méthodologie de projet en promotion de la santé comme cadre structurant

Au-delà de l'expérience professionnelle, l'adaptation aux partenaires sur le terrain demande un cadre solide dans lequel penser les actions et les inscrire de manière **cohérente** au sein d'un projet plus global. Le cadre théorique des CPS, les outils proposés au sein du **cartable des CPS** de l'IREPS des Pays de la Loire, ainsi que la **méthodologie de projet** en promotion de la santé, ont guidé l'accompagnement proposé par la chargée de projets pour les actions menées au sein de chaque structure. Concernant le projet territorial de manière plus globale, l'appui sur la méthodologie de projet a été d'autant plus essentiel qu'il s'agissait d'un projet à **anticiper** sur cinq ans, en gardant une vision et une cohérence à long terme, tout en s'adaptant.

Une implication des parents à différents niveaux

La volonté d'impliquer les parents a été une préoccupation constante de la chargée de projets et des référents, dans la perspective de renforcer la **cohérence des postures éducatives** entre les acteurs qui entourent les enfants. Mais cela a également été rendu possible grâce à la co-construction engagée avec les partenaires qui travaillent au plus près des familles.

Différents objectifs ont été poursuivis :

- > **Inform**er les parents et leur permettre de donner leur avis (ex. exposition « S'ouvrir aux autres pour se découvrir soi-même et s'apercevoir que l'on peut-être une belle personne » à la Médiathèque d'Unieux) ;
- > Travailler la qualité des **liens parents/enfant** lors de temps privilégiés (ex. ateliers parent/enfant « Jeux suis bien dans ma famille ») ;
- > Développer et valoriser les **compétences des parents** pour une meilleure posture éducative (ex. temps d'échange entre parents avec l'action « Trucs et astuces entre parents pour favoriser un bon suivi scolaire à la maison »).
- > Développer le **pouvoir d'agir des parents**, en accompagnant et soutenant les parents d'élèves du collège dans la construction et la mise en place du projet partenarial « Être parent d'adolescents à l'heure du numérique ».

Une communication en interne comme en externe

La communication au niveau local et départemental a également été un élément important du projet. Au-delà d'une communication interne constante auprès des membres du COPIL, considérée comme un élément clé de la coordination pour la qualité du **partenariat**, une communication externe a aussi été assurée autour des actions menées dans le cadre du projet. Cette communication a notamment été réalisée à travers la mise en

place d'interventions auprès d'acteurs du territoire (ex. Présentation du projet au comité local de la vie éducative d'Unieux en 2013 ; présentation du projet à Saint-Etienne Métropole dans le cadre de l'Atelier Santé Villeen 2015). Par ailleurs, les supports de communication destinés aux publics et visant à encourager leur participation ont été travaillés avec les professionnels de la manière **la plus adaptée possible aux différents publics**.

La chargée de projets a également encouragé les professionnels à faire connaître les actions qu'ils ont réalisées, à travers des articles dans la presse locale notamment. Au-delà de la **valorisation** des actions menées, il s'agissait de **renforcer les professionnels** dans leur capacité à agir sur les CPS des enfants. La présentation du projet mené à Unieux au niveau national sous la forme d'une communication au 5^{ème} Colloque d'UNIRÉS (Réseau des universités pour l'éducation à la santé) ayant eu lieu à Paris le 16 octobre 2014 a notamment été un élément intéressant de valorisation.

RÉCIT DU PROJET EN LOIRE

> Les moments clés du projet

Ce qui a marqué le projet, ce qui a facilité ou freiné sa dynamique.

▲

LES DIFFICULTÉS LIÉES AU CHOIX DU TERRITOIRE EN DÉBUT DE PROJET QUI ONT PU FREINER LA MISE EN PLACE D' ACTIONS AU SEIN DE L'ÉCOLE DANS LA SUITE DU PROJET

▲

L'ANNÉE 2016-2017 QUI A ÉTÉ UN MOMENT DE RALENTISSEMENT DU PROJET, AVEC PLUSIEURS ACTIONS REPORTÉES À L'ANNÉE SUIVANTE. CELA A CEPENDANT ÉTÉ L'OCCASION DE TRAVAILLER LE PARTENARIAT ET DE METTRE EN PLACE LES JALONS POUR LA POURSUITE DU PROJET L'ANNÉE SUIVANTE

▲

LA DERNIÈRE ANNÉE QUI A VU NAÎTRE DE NOUVELLES ACTIONS ET UN PROJET MULTI-PARTENARIAL ET PARTICIPATIF SUR LES ÉCRANS, RENFORÇANT LA DYNAMIQUE DU RÉSEAU D'ACTEURS ET ENGAGEANT DES PERSPECTIVES DE PARTENARIAT SUR LE TERRITOIRE AUTOUR DE CETTE QUESTION DANS LE FUTUR