

# Rapport d'activités 2019



IREPS Auvergne-Rhône-Alpes  
Instance Régionale d'Éducation et de Promotion de la Santé

[www.ireps-ara.org](http://www.ireps-ara.org)

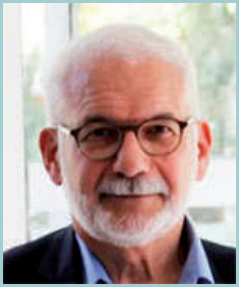






<i>Le mot du président / Présentation de l'IREPS Auvergne-Rhône-Alpes</i>	4
<i>Une nouvelle direction pour l'IREPS ARA</i>	5
<i>Equipes et accueils</i>	6
<i>L'IREPS, une association en mouvement</i>	7
<i>Ouverture de la délégation Allier</i>	8
<i>Répartition des subventions 2019 / Le conseil d'administration de l'IREPS</i>	9
<i>Les points forts de 2019</i>	10

● <b>Ressources et services en promotion de la santé</b>	<b>11</b>
• Formation initiale et continue	12
• Accompagnement méthodologique	14
• Service information et documentation	15
• Ressources documentaires en ligne	17
• L'IREPS sur les réseaux sociaux	18
• Le site internet de l'IREPS	19
• Les nouveaux sites internet "portails" de l'IREPS	20
• Nouvelle lettre "Interactions Santé"	21
• Les publications de l'IREPS	22
• Connaissance des territoires	23
• Appui aux politiques locales de santé	24
● <b>EMERGENCE</b> <b>le dispositif régional d'appui en promotion de la santé</b>	<b>25</b>
• Présentation du dispositif	26
• L'axe "Transfert de connaissances"	27
• L'axe "Evaluation"	28
• Les axes "Formation" et "Recherche interventionnelle"	29
● <b>Programmes en promotion de la santé</b>	<b>30</b>
• Santé mentale	31
• Compétences psychosociales	36
• Nutrition / Alimentation et activité physique	44
• Santé-environnement	48
• Lutte contre l'illettrisme et littératie en santé	51
• Santé des publics vulnérables	54
• Prévention des addictions et des conduites à risques	55
• Santé des sportifs	60
• Education thérapeutique du patient	61
• Santé dans les territoires	62
● <b>CRIPS &amp; Pôle Isère VIH</b>	<b>65</b>
• Le CRIPS	66
• Le Pôle Isère VIH	67
• CRIPS et Pôle Isère VIH : une mobilisation commune	68



# Le mot du président

*C'est un sentiment étrange qui m'anime à l'heure d'écrire ces quelques lignes. La crise sanitaire sans précédent que nous vivons en ce printemps 2020 semblerait niveler à un même niveau de "plate normalité" tout ce qui a pu advenir dans les mois précédents... Et pourtant, il faut bien rendre justice à notre équipe, nos financeurs, nos partenaires : l'année 2019 a bien été une année d'exception.*

*En effet, la capitalisation du travail de notre grande équipe IREPS, depuis plusieurs années, a abouti pour la première fois à la signature de contrats pluriannuels d'objectifs et de financement jusqu'en 2022 avec l'Agence Régionale de Santé, pour 80 % de nos financements. C'est un pas de géant pour notre structure, et cette marque de grande confiance et de reconnaissance nous permet de mettre en place une gestion prospective de nos activités sur les territoires, et ce sur plusieurs années. A ce titre, il faut saluer ici la grande pertinence de ce choix de l'Agence Régionale de Santé, qui nous permet de déployer des projets pluriannuels sur les territoires en phase avec les leviers efficaces et probants de la promotion de la santé, au bénéfice final des publics les plus vulnérables.*

*Dans tous les départements de la région Auvergne-Rhône-Alpes, nos partenaires et les professionnels que nous accompagnons sont, année après année, toujours plus nombreux à faire appel à nos équipes, et des liens solides de travail nous ont permis de mettre en place en 2019 de nouveaux projets et de nouvelles dynamiques :*

- l'ouverture de la délégation IREPS Allier à Moulins en octobre 2019.*
- le déploiement de la plateforme ressource en santé mentale PRISM et le soutien aux acteurs locaux, notamment dans le cadre des Projets territoriaux de santé mentale (PTSM).*
- la construction de binômes en santé-environnement sur chaque territoire en collaboration avec les structures adhérentes au GRAINE.*
- le déploiement d'un socle ressource minimal (formations, documentation, accompagnements) dans chaque département dans le cadre d'une rénovation de nos missions de structure ressource en promotion de la santé.*
- la maturation et le début de l'implantation sur les territoires des activités de partage de savoirs et de données probantes, portées par le dispositif régional d'appui en promotion de la santé Emergence en collaboration avec nos partenaires régionaux.*

*Soulignons, dans la plupart de ces projets régionaux, la grande qualité de la collaboration avec l'ADES du Rhône et de la Métropole de Lyon, et l'ADESSA dans l'Ain, qui ont fait partie intégrante de nos équipes de travail. Ces liens étroits nous permettent collectivement d'assurer pour l'ensemble de la région une offre de service harmonisée en éducation et promotion de la santé, lisible et pertinente.*

*Le séminaire interne de Voiron des 19 et 20 septembre 2019 a été un grand moment de la vie associative de l'IREPS ARA. Consacré au nouveau projet associatif, avec la présence assidue des administrateurs, les réflexions et projets ont été élaborés autour des inégalités sociales de santé, de la place de l'IREPS dans les territoires, de l'éthique et des finances, de l'innovation dans nos champs d'activité, du bien-être dans l'organisation de l'IREPS.*

*Avec une association forte de 85 salariés et appelée encore à grandir, disséminée sur tout le territoire Auvergne-Rhône-Alpes, dotée de grandes compétences et de personnalités fortes, nous entrons dans la complexité de l'organisation du travail et des rapports humains. C'est pourquoi chacun doit être attentif à protéger ces liens précieux qui nous lient et qui font que nous sommes bien au travail. Le Conseil d'administration, en lien avec la direction générale, veillera à la réalisation du projet associatif et au maintien d'une IREPS féconde, efficace et sereine.*

*Succédant à Guillaume Murand, Doriane Aeschmann a été appelée par le Conseil d'administration à la direction générale de l'IREPS. Elle a pris ses fonctions en début d'année avec compétence et détermination, assurant en sus l'intérim de la direction des programmes. Je suis certain, avec le Conseil d'administration, que nous pouvons compter sur elle pour mener à bien la politique qui est la nôtre.*

**Pierre DELL'ACCIO**

**Président de l'IREPS Auvergne-Rhône-Alpes**

# L'IREPS Auvergne-Rhône-Alpes

**Instance Régionale d'Éducation et de Promotion de la Santé**

L'IREPS Auvergne-Rhône-Alpes est une **association loi 1901** à but non lucratif. Elle développe l'éducation pour la santé et la **promotion de la santé** afin **d'améliorer la santé des populations et de réduire les inégalités sociales de santé** en région Auvergne-Rhône-Alpes.

A vocation régionale, **l'IREPS intervient sur l'ensemble de la région.**

Elle est constituée :

- de 8 délégations départementales à Annecy, Chambéry, Clermont-Ferrand, Grenoble, Moulins, Privas, Saint-Etienne et Valence,
- d'un Centre Ressources Illettrisme à Grenoble,
- d'un siège régional à Lyon.

Cet ancrage local lui permet d'être au plus proche des professionnels, des bénévoles ou des élus qui souhaitent développer des actions en prévention et promotion de la santé, dans l'optique permanente de renforcer les compétences des acteurs :

- en **proposant une offre de services** en tant que pôle de ressources en promotion de la santé : formations, conseils méthodologiques, interventions, documentation, ressources en ligne...
- en **favorisant les échanges** entre les différentes parties prenantes de la promotion de la santé (professionnels, institutions, bénévoles).

Par ailleurs l'IREPS :

- **développe des programmes thématiques et populationnels** : santé mentale, éducation du patient, promotion de l'équilibre alimentaire et de l'activité physique, développement des compétences psychosociales, lutte contre l'illettrisme, santé des enfants et des personnes âgées...
- coordonne et anime un **Centre régional d'Information et Prévention Sida (CRIPS)** sur les thématiques du VIH, des IST et des hépatites.

Au niveau national, l'IREPS Auvergne-Rhône-Alpes est administratrice de la Fédération Nationale d'Éducation et de Promotion de la Santé (Fnps).

# Une nouvelle direction pour l'IREPS ARA

« Dans ma fonction de directrice, je porte l'empreinte d'une quadruple rencontre »



« **Prendre la direction d'une structure est une aventure humaine** - et un choc personnel - lorsque c'est la première fois, et que rien, dans son expérience professionnelle antérieure, ne permet de prendre la juste mesure de ce qui est en train d'arriver. Comme toutes les premières fois, les questionnements sont infinis, les points de repère absents. Il faut accepter de lâcher toute prise, et savoir accueillir le point de bascule, avant d'avoir prise à nouveau. Les nuits sans sommeil sont nombreuses, à cause du sentiment profond (et du poids réel sur les épaules) d'être en responsabilité de la pérennité des emplois de quatre-vingts collègues.

Un changement de direction est également un acte fort pour un conseil d'administration : c'est **un pari sur l'avenir**, le choix de déléguer la mise en œuvre du projet politique à une personne qui devra accompagner, avec ses équipes, les activités de la structure dans le respect de l'objet social voulu par les administrateurs. C'est un acte de confiance a priori qu'il faut, pour une directrice, accueillir à sa juste mesure.

Pour ma part, **je porte, dans ma fonction de directrice, l'empreinte d'une quadruple rencontre**. D'abord une rencontre avec l'IREPS, son identité associative et son objet de justice sociale en santé, ainsi que sa démarche si particulière de promotion de la santé. C'est aussi une rencontre avec le conseil d'administration, confiant et soutenant au quotidien. C'est encore une rencontre avec une équipe, unie et engagée, de professionnels assurant une qualité admirable de travail, et qui sait aussi me bousculer lorsque c'est nécessaire.

C'est enfin une rencontre avec l'ancien directeur général de l'IREPS ARA, Guillaume Murand, qui a marqué la directrice que je suis aujourd'hui. En effet, j'ai eu la chance d'être accompagnée depuis mon arrivée à l'IREPS, de la direction des programmes à la direction générale, par cet homme d'une grande humanité avec des compétences professionnelles certaines. Il a fait de l'IREPS une structure unifiée, solide et reconnue. C'est également un directeur qui a su me transmettre le goût - immodéré - de l'IREPS, me faire comprendre comment être attentive aux besoins de cette structure si particulière, et comment **placer l'humain et le respect des équipes en juste équilibre avec les décisions stratégiques et financières**.

En janvier 2019, ma prise de poste a été exigeante, avec une équipe de direction générale réduite de moitié. Ma plus grande satisfaction a été de relever les défis de cette année collectivement avec les équipes et le conseil d'administration : négociation de tous les dossiers pluriannuels de financement, clôture comptable, lancement de la plateforme ressource en santé mentale PRISM, lancement de la refonte du projet associatif et organisation d'un séminaire à ce sujet, puis ouverture de la délégation de l'Allier, renforcement appuyé des effectifs de nos équipes sur les territoires et au siège afin de porter nos missions, liens avec nos partenaires, etc.

Une année dévorante où j'ai eu la chance d'être soutenue par la confiance indéfectible de l'équipe et du conseil d'administration, qui m'ont accompagnée, chacun à leur manière, dès le début de ma prise de fonction.

Si je dois répondre à la question de ma vision de ce rôle de direction, je dirais qu'il s'agit encore d'une rencontre, de liens qui se tissent entre une structure et sa directrice. Les deux s'adaptent, s'imprègnent, et forment **un équilibre, pour avancer ensemble**. A cause du rôle symbolique de la fonction de direction, et du poids cumulé de toutes les décisions quotidiennes, j'avance avec la conscience qu'une direction façonne durablement une structure, et qu'une éthique de direction est indispensable à ce poste. Il est clair que l'intérêt des publics vulnérables, de l'IREPS et des équipes doit guider les décisions.

Ma responsabilité est donc de **porter sans relâche la cohérence de notre structure en interne et à l'externe**, entre grande région et territoires, entre les besoins des populations et les orientations des politiques publiques guidant nos orientations stratégiques, entre les rôles et responsabilités de chacun dans son poste, entre la qualité de nos activités et la proposition d'un cadre de travail sécurisant pour les salariés.

Je suis également attentive à ce que l'IREPS reste une structure humaine malgré son développement.

Au final, l'année 2019 a été pour moi celle d'un grand basculement, réfléchi et assumé, et à ce titre elle me laisse aujourd'hui le début d'un goût de plénitude. Les chantiers sont multiples pour l'IREPS, les marges d'amélioration encore nombreuses, mais mon plaisir dans cette fonction est aujourd'hui réel, car la vie d'équipe me nourrit et m'oblige en même temps. Et malgré ce printemps 2020 dantesque, c'est bien **le goût des autres, de l'intérêt général, et du travail collectif, que je m'efforce de rendre vivants au quotidien avec les équipes afin de faire sens commun en promotion de la santé.** »

**Doriane AESCHIMANN**

Directrice générale de l'Ireps Auvergne-Rhône-Alpes depuis le 1er janvier 2019

## BIOGRAPHIE EXPRESS

Doriane Aeschimann a été directrice des programmes de l'IREPS ARA entre novembre 2017 et décembre 2018.

Ses postes précédents : chargée de mission dans une Maison des adolescents, chargée de projet et adjointe de direction dans un comité départemental d'éducation pour la santé, déléguée départementale et coordinatrice locale d'un CAARUD pour l'association AIDES.

# EQUIPES & ACCUEILS

## en 2019

74

03

### IREPS délégation Allier

Ouverture de la délégation en octobre 2019.  
Cédric Kempf, délégué territorial.  
Maéliane Deyra, Métilde Havard.

63

### IREPS délégation Puy-de-Dôme

Lucas Crenais, délégué territorial.  
Agathe Casset, Anne Dias, Frédéric Galtier,  
Elvire Gaime, Marie-France Girardet.

42

### IREPS délégation Loire

Hayette Bouha, déléguée territoriale.  
Clémentine Berthelot, Ingrid Bruyère,  
Régis Canaud, Nathalie Celle, Béatrice  
Chazalon, Patricia Joubert.

07

### IREPS délégation Ardèche

Lydiane Artaud, déléguée territoriale.  
Pascale Balligand, Jonathan Bazard, Adeline Gabriel-  
Robez, Marie Ferreira, Fanny Guichard, Benoît Léouzon,  
Stéphanie Lohse, Anais Maneveau, Céline Soetaert.

### IREPS siège

Doriane Aeschmann, directrice générale.  
Catherine Bernard, Léo Calzetta, Adeline Charvet, Aurélie Chosson,  
Anne-Cécile Cornibet, Anne Demotz, Julie Donjon, Chloé Hamant,  
Christophe Herbster, Aurélie Gisbert, Isabelle Jacob, Astride Junet,  
Pauline Lachappelle, Gwenaëlle Le Ponner, Noëlla Limoges, Lucie  
Pelosse, Emilie Sauvignet, Josette Spassaro, Vincent Thomas,  
Mélanie Villeval, Nora Yahiaoui.

### IREPS délégation Haute-Savoie

Pascale Krzywkowski, déléguée territoriale.  
Mylène Grapeggia, Isabelle Lorain, Céline  
Petit, Sylvie Roche, Charline Sabourin,  
Karine Samson.

73

### IREPS délégation Savoie

Andréa Michel, déléguée territoriale.  
(Gabriel Rousseau jusqu'en juillet 2019)  
Maud Bois-Gallou, Emmanuelle Ganne,  
Rosemonde Gentil, Emilie Progin,  
Frédérique Quetin, Julie Rambaud, Cindy  
Romero Portier, Gaëlle Vinel.

38

### IREPS délégation Isère

Marc Brisson, délégué territorial.  
Sophie Baillais, Elisa Béolet, Alice  
Coste, Sandrine Dussert, Océane  
Guillaud-Saumur, Sophie Ljubinkovic,  
Adeline Michel, Corinne Poulain,  
Pascal Pourtau, Marion Saucet, Elise  
Valliet, Marie-Donatienne Visseaux.

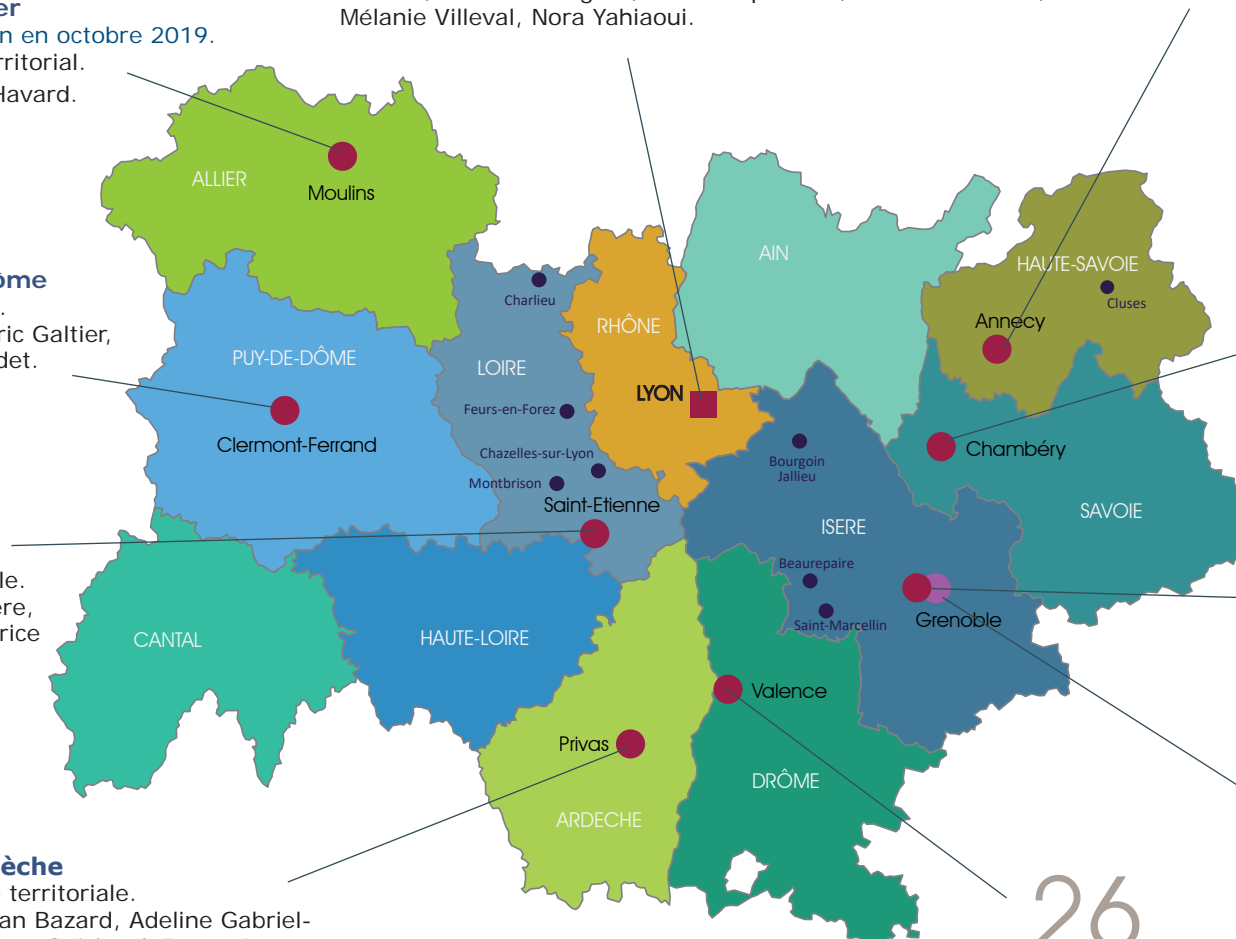
### Centre Ressources Illettrisme IRIS

Isabelle Kraft, déléguée territoriale.  
Isabelle Lecuivre, Lisa Legeay,  
Elena Pinaud, Elise Pirola, Florence  
Sauvignet.

26

### IREPS délégation Drôme

Christelle Guérault, déléguée territoriale.  
Nicolas Bazin, Soizic Brunet, Laetitia Di Nunno, Julie  
Ginestet, Gaëlle Manson Couëdel, Lucie Thollot.



- Siège régional
- Délégations départementales
- Centre Ressources Illettrisme IRIS
- Points relais

# L'IREPS, UNE ASSOCIATION EN MOUVEMENT

L'IREPS Auvergne-Rhône-Alpes a nettement évolué depuis ces cinq dernières années. Son périmètre d'intervention s'est élargi à l'Auvergne, ses équipes se sont étoffées et les territoires manifestent de nouveaux besoins.

Dans le sens de ces enjeux renouvelés, administrateurs et salariés ont entamé en 2019 un chantier commun, celui de **rénover en profondeur le projet associatif**.

C'est un enjeu fort pour l'IREPS ARA d'aujourd'hui que de finir de s'approprier et de digérer son histoire, notamment celle de la fusion entre plusieurs associations départementales de promotion de la santé en 2012. S'appuyer sur ses racines multiples et des valeurs partagées est la première étape pour se tourner vers l'avenir.

Pour avancer concrètement dans ce sens, **la réécriture du projet associatif a été lancée en 2019**. Ce document précisera les orientations, les principes d'intervention et les priorités de travail de l'IREPS ARA vers un objectif défini : **contribuer à réduire les inégalités et à améliorer la santé des populations du territoire régional**.

Cette réécriture se veut collaborative. Elle est pilotée et encadrée par un comité représentatif de tous les acteurs de l'IREPS ARA : administrateurs, salariés, comité social et économique (CSE) et direction.

Le projet est autant tourné vers l'extérieur, avec une portée politique et partenariale, que vers le fonctionnement interne de l'association, avec le renforcement et la restructuration des axes de travail.

## De quoi ce projet associatif sera-t-il constitué ?

- Un **volet politique, porteur des valeurs, des ambitions et du cadre institutionnel** de l'IREPS.
- Un **volet stratégique qui décline le volet politique en grandes orientations pour la structure**, autour de cinq axes de travail : les inégalités sociales de santé, la qualité de notre cœur de métier (documentation, formation, accompagnement méthodologique, évaluation, liens avec la recherche), la communication, les sources de financement et le plaidoyer.

A l'occasion du séminaire interne à Voiron, en cette année 2019, le volet politique a été partagé entre administrateurs et salariés, et enrichi par des débats (cf. encadré).

Pour chacun de ces axes, un groupe de travail mixte établira courant 2020 un état des lieux qui aura vocation à prendre du recul sur le fonctionnement quotidien de la structure et à identifier des leviers d'amélioration.

Des "fiches action" seront mises en œuvre à l'horizon 2022.



## Le séminaire 2019 Un temps vers la rénovation du projet associatif

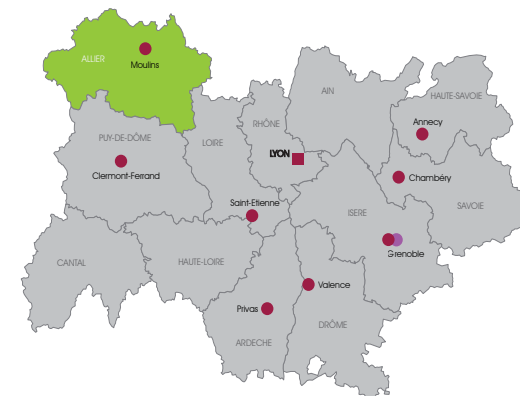
Le séminaire de l'IREPS ARA est le grand rendez-vous annuel des salariés, avec les administrateurs. Il s'agit d'une parenthèse de deux jours au cœur de la nature.

Avec la diversité de nos profils et fonctions, nous débattons sur ce qui nous est commun, partageons les clés de lecture de notre secteur et de notre environnement, et construisons un pan du projet collectif de l'IREPS.

Repas partagé autour de produits apportés des différents territoires de la région, soirée festive où tisser des liens d'une autre manière... Sur ce temps différent, ce sont les personnes qui se rencontrent, au-delà de leur fonction et de leur métier. A partir de là, les collaborations de travail s'envisagent autrement.

En 2019, le thème était la "rénovation du projet associatif 2019-2022". Administrateurs et salariés se sont mis ensemble autour de tables rondes et de temps d'échanges en plénière pour débattre de nos valeurs associatives et du projet politique de notre association. En ateliers, ils se sont plongés dans les grands questionnements qu'ouvrent les cinq axes du projet stratégique.

# OUVERTURE de la DÉLÉGATION ALLIER en 2019



**L'IREPS ARA a ouvert une nouvelle délégation à Moulins, dans l'Allier, en octobre 2019.**

L'équipe de l'Allier, avec 3 salariés en 2019 dont deux chargées de projets, incarne le choix d'une implantation physique et humaine sur ce territoire. Elle est installée dans l'immeuble Sésame, lieu inter-structures (social, sanitaire, sport, collectivités, etc.) en centre-ville.

**Dans le centre ressources, l'équipe accueille le public sur rendez-vous.** On y trouve un coin lecture, une bibliothèque et un espace de mise à disposition des ressources éditées par Santé Publique France.

## LE CONTEXTE

L'IREPS Auvergne, après plusieurs années d'activité, avait fermé en 2013.

**En 2017 et 2018, l'IREPS ARA, avec son équipe de Clermont-Ferrand, a mené un travail de pré-implantation,** se déplaçant sur l'ensemble du territoire auvergnat.

Cette "réouverture" a été possible grâce à un maillage d'acteurs : avec les délégations départementales de l'Agence régionale de santé (ARS) et les partenaires locaux (associatifs, collectivités locales, Conseil général, Education nationale, etc.).

Les Contrats locaux de santé (portés conjointement par l'ARS et une collectivité locale) consolident ce réseau et permettent de porter les thématiques de santé auprès des populations les plus vulnérables en vue de réduire les inégalités sociales de santé.

## L'implantation dans Allier : des enjeux forts pour l'IREPS

- Proposer un appui aux professionnels sur l'ensemble de la région Auvergne-Rhône-Alpes.
- Reconstruire une offre de services en prévention et promotion de la santé en Auvergne depuis la fermeture de l'Ireps Auvergne.
- Construire une nouvelle offre dans l'Allier en identifiant les acteurs mobilisables.
- Être présent sur ce département particulièrement concerné par les inégalités sociales de santé, en identifiant les questions spécifiques au territoire (familles monoparentales, santé-environnement, etc.).
- Créer des réseaux de collaboration autour des champs d'action repérés.



« Sur les 12 départements de la région, l'Allier est celui qui cumule le plus de problématiques sanitaires et sociales. Pourquoi ? Cela fait partie des questions que nous analysons avec un réseau d'acteurs partenaires. Car quand nous regardons la moyenne d'âge, les indicateurs économiques, de tourisme, il y a des éléments contradictoires avec la situation sanitaire et sociale. »

« Avec l'historique d'une Ireps dans l'Allier qui a disparu en 2013, la mission première de la nouvelle délégation était de poursuivre le travail engagé sur le territoire par l'équipe auvergnate de l'Ireps depuis 2017 et en particulier de développer les contacts avec les acteurs institutionnels. L'enjeu pour la fin 2019, qui se poursuivra en 2020, était de concevoir une stratégie permettant de mieux saisir les spécificités du territoire et les acteurs déjà mobilisés et mobilisables autour de questions relevant de la promotion de la santé. »

Cédric KEMPF, délégué territorial dans l'Allier

## LES ACTIONS 2019

- Enquête avec le Conseil départemental de l'Allier sur les familles monoparentales en situation de précarité - projet d'étude qualitative et quantitative pour comprendre la situation sanitaire et sociale dans le département.
- En santé mentale : en tant que membre titulaire du Conseil Territorial de Santé de l'Allier, co-pilotage du diagnostic territorial partagé du futur projet territorial en santé mentale (PTSM). Participation à l'enquête régionale auprès des groupes d'entraide mutuelle (GEM) et participation à l'organisation des semaines d'information en santé mentale (SISM).
- En santé-environnement : programme "Qualité de l'air intérieur", implication dans le PRSE3.
- La "Fonction Ressource" démarre et prévoit de se renforcer pour répondre aux besoins des acteurs institutionnels en matière de documentation, de formation et d'accompagnement méthodologique.

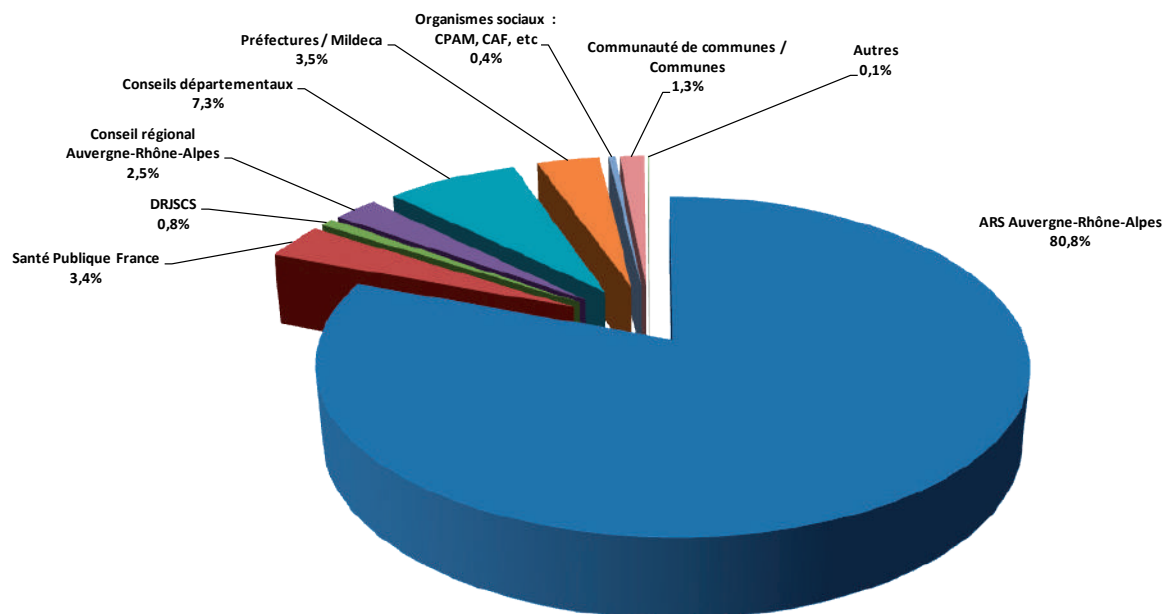
## IREPS - délégation Allier

Immeuble Sésame, 1-3 rue Berthelot, 03000 Moulins.  
Tél. 04 70 34 61 82 - contact03@ireps-ara.org



# Répartition des subventions 2019

- Budget total : 5,7 M€
- Répartition des subventions 2019 :



## Le conseil d'administration de l'IREPS

Membres du bureau :

**Président : M. Pierre DELL'ACCIO**  
 Mme Claude DUCOS-MIERAL, Vice-Présidente  
 M. Jean CHAPPELLET, Secrétaire  
 M. Jean GENOUD, Secrétaire adjoint  
 M. Gérard MATHERN, Trésorier  
 M. Bruno DELATTRE, membre du bureau

Autres administrateurs :

M. Philippe ARVERS, M. Laurent GERBAUD, Mme Anne GROSSET-JANIN, M. Philippe MICHEL, M. Bernard PERRIOLAT, M. Marc TIXIER, M. Gérald VANZETTO.



# 2019

## Les points forts

### Ouverture de la délégation Allier

L'IREPS ARA se déploie sur l'Auvergne en ouvrant une nouvelle délégation à Moulins, dans l'Allier, en octobre 2019.  
(cf. p.8)

### PRISM, un nouveau programme en santé mentale

Avec PRISM, l'IREPS ARA lance une nouvelle plateforme pour promouvoir la santé mentale et contribuer à la prévention du suicide.  
(cf. p.31)

### Capitalisation sur les compétences psychosociales des enfants de 7 à 12 ans

Deux publications capitalisent la recherche-intervention menée, sur 5 ans et 5 territoires, par l'IREPS ARA et l'équipe de recherche de l'Espé Lyon 1, en partenariat avec les rectorats de Lyon et Grenoble.  
(cf. p.34)

### Nouveau site internet en santé-environnement : ese-ara.org

L'IREPS développe une plateforme ressource inédite pour les éducateurs en santé-environnement.  
(cf. p.20)

### "Ecran total" : Bonnes idées et pratiques prometteuses

Sur la thématique des écrans, le dispositif Emergence recense des actions prometteuses, capitalise des expériences et réalise des capsules vidéo lors d'une journée régionale.  
(cf. p.27)

### Littératie : lancement de la manufacture andragogique

Le Centre Ressources Illettrisme de l'Isère développe un espace numérique de ressources pédagogiques pour les formateurs pour adultes.  
(cf. p.49)

# Ressources et services en promotion de la santé



# Formation

## Initiale et continue

### RENFORCER LES COMPÉTENCES DES PROFESSIONNELS DE TERRAIN

Les formations proposées par l'IREPS ont pour objectif l'acquisition des compétences nécessaires à la mise en place de projets de promotion de la santé (savoirs, savoir-faire et savoir-être). Elles s'adressent aux professionnels, bénévoles, décideurs et étudiants des secteurs éducatif, social, médical ou médico-social.

### Un engagement pédagogique réaffirmé

- Former pour contribuer à développer l'éducation pour la santé et la promotion de la santé et agir ainsi contre les inégalités sociales de santé.
- Former les professionnels, maillon intermédiaire essentiel à la promotion de la santé.
- Former par des méthodes de pédagogie active, critique et visant l'autonomie des participants.
- Fonder l'offre de formation sur l'analyse partagée des besoins, par territoire et en réseau.
- Renouveler les sources de connaissances en fonction de la recherche scientifique et l'expertise professionnelle.
- S'appuyer sur les connaissances et expériences des participants pour ancrer de manière cohérente et durable les apprentissages et co-élaborer les savoirs.

#### Démarche qualité : le référencement Datadock

L'IREPS est référencé sur la plateforme en ligne Datadock des organismes financeurs de la formation continue.



### Nos formations en 2019

#### Des formations d'1/2 journée à 6 jours

#### Formations à la méthodologie de projets

- Fondamentaux et méthodologie de projets en promotion de la santé
- Evaluation de projets et d'actions en promotion de la santé

#### Formations à l'animation de groupes

- Animation de groupes, démarches participatives

#### Formations thématiques

- Lutte contre les inégalités sociales de santé
- Nutrition et rythme de vie, des jeunes / des personnes âgées
- Développement des compétences psychosociales (CPS) des enfants et des jeunes
- Développement des CPS des jeunes de la Protection judiciaire de la jeunesse
- Développement des CPS pour la réduction des risques d'addictions
- Handicap mental et addictions
- Promotion de la santé pour le Mois sans tabac
- Promotion de la santé mentale et prévention du suicide
- Education thérapeutique du patient
- Littératie en santé
- Accompagnement des adultes analphabètes par l'action socio-linguistique
- Promotion de la santé sexuelle et affective
- Promotion de l'activité physique au quotidien
- Accompagnement de la "parentalité numérique" (nouveau thème)

163 formations conçues et animées en 2019, dont 51 en formation initiale

3 300 participants

130 enseignants  
1 832 étudiants en formation



Contact : Pauline LACHAPPELLE

Financement : ARS ARA, Départements de l'Ardèche, de l'Isère et de la Savoie, Villes de Valence et de Saint-Étienne

# Formation Initiale et continue

## UNE ÉVOLUTION STRATÉGIQUE

### L'IREPS ARA a fait évoluer sa réflexion stratégique en formation en 2019.

De nouveaux moyens à l'appui :

- création d'un poste dédié à la formation,
- mise en place d'un groupe de travail permanent.

### Une meilleure répartition territoriale

L'offre a été redistribuée sur les territoires. Des sessions de formation sur les fondamentaux de la promotion de la santé et les inégalités sociales de santé (ISS) ont été programmées hors siège, dans les délégations, pour répondre aux besoins de l'ensemble de la région.

### Evolution de la démarche qualité

Les démarches ont été entreprises pour numériser la gestion des formations au niveau régional et s'adapter aux nouvelles exigences de la qualité en formation (certification nationale Qualiopi).

L'IREPS a pour cela constitué un groupe de travail national sur la formation au sein de la Fédération Nationale d'Education pour la Santé (FNES), avec 9 autres IREPS.

### Une veille permanente

L'IREPS ARA poursuit en 2019 sa veille, la formation permanente de ses formateurs et des échanges en réseau afin de garantir une qualité pédagogique de ses formations.

## Le service sanitaire des étudiants en santé

L'année 2019 a permis de renouveler des partenariats précieux avec le milieu de l'enseignement supérieur qui forme, par le service sanitaire des étudiants en santé (SSES), les étudiants qui se préparent aux métiers de médecin, pharmacien, dentiste, kinésithérapeute, sage-femme, infirmière, etc.

L'expérience de 2018 a été mise à profit afin d'améliorer la formation des enseignants qui l'avaient déjà démarrée (48 participants), de former de nouveaux enseignants (82), et de toucher directement 1 832 étudiants.

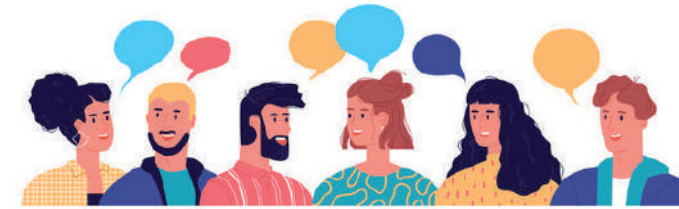
L'évaluation des parcours de formation de l'IREPS pour le SSES a été très positive. Cela a permis d'intégrer, dans les formations initiales, l'éducation et la promotion de la santé ainsi que des méthodes pédagogiques participatives.

### LE DISPOSITIF NATIONAL

Le Service Sanitaire des Etudiants en Santé (SSES) est une mesure phare du Plan national de santé publique "Priorité Prévention". Il est porté par la loi (décret et arrêté du 12 juin 2018). En région, sa mise en place est copilotée par l'Agence Régionale de Santé et l'Education nationale.

En Auvergne-Rhône-Alpes, ce nouveau dispositif doit permettre aux **5 000 étudiants** en médecine, maieutique (sage-femme), pharmacie, odontologie (dentaire), kinésithérapie et soins infirmiers **d'être sensibilisés aux enjeux de prévention et de promotion de la santé.**

Ils sont ainsi formés pour réaliser un stage en prévention et promotion de la santé auprès de publics vulnérables ou de publics jeunes, en groupes inter-filières. Ces stages prennent la forme de séances d'éducation pour la santé dans des établissements volontaires de l'Education nationale.



## Service sanitaire des étudiants en santé

### des étudiants sensibilisés aux enjeux de prévention et de promotion de la santé

*Contacts*

*Coordination régionale :*

*Doriane AESCHIMANN et Pauline LACHAPPELLE*

*Référents départementaux :*

*Auvergne : Lucas CRENAIS, Cédric KEMPF*

*Isère : Marc BRISSON*

*Loire : Hayette BOUHA*

# Accompagnement méthodologique

232 accompagnements méthodologiques réalisés en 2019

Contact : Emilie SAUVIGNET

Financement : ARS ARA et Département de l'Isère

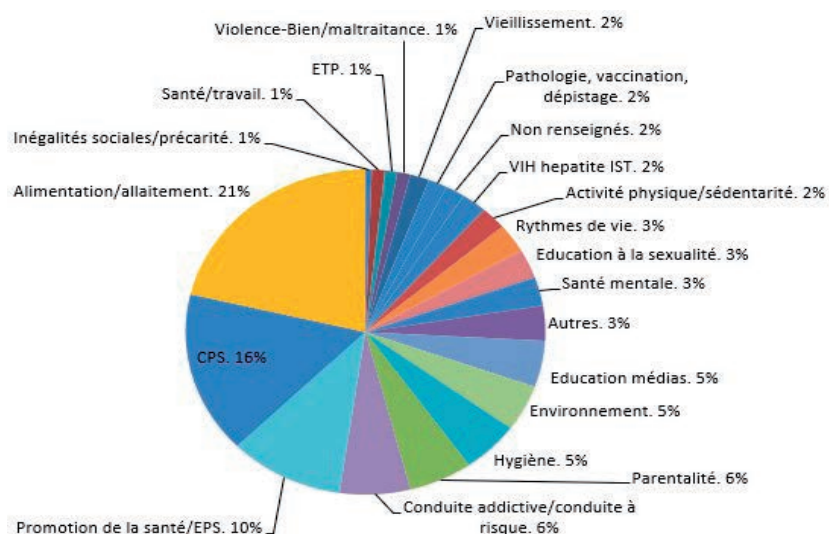
## DÉVELOPPER LES COMPÉTENCES DES ACTEURS DANS UNE LOGIQUE D'AMÉLIORATION CONTINUE DE LA QUALITÉ DES PROJETS

### En 2019

L'IREPS a réalisé des appuis méthodologiques portant sur des demandes d'expertise thématique, sur une ou des étapes d'un projet (du diagnostic de besoins à l'évaluation), sur la recherche d'intervenants, d'experts, ou sur l'identification de ressources :

- **Réalisation de 212 conseils ponctuels et conseils courts** (conseils ponctuels inférieurs à 2h, conseils courts entre 2h et 6h).
- **Réalisation de 20 accompagnements méthodologiques longs** (plus de 6h). Ces accompagnements se déroulent sur plusieurs rencontres et s'adressent généralement à un collectif de professionnels.

### Les thématiques concernées par nos accompagnements



### Exemples d'accompagnements réalisés en 2019

#### • En Haute-Loire

##### **Accompagnement sur le développement des compétences psychosociales (CPS) en milieu scolaire auprès de l'équipe éducative du Collège Jules Romain-Saint-Julien-Chapteuil**

À la demande de la principale du collège, l'IREPS a accompagné l'équipe pour mettre en place un projet autour du "Développement des CPS au collège : pour mieux apprendre, mieux trouver sa voie". L'objet de l'accompagnement a porté sur les définitions des CPS, les enjeux, programmes et outils relatifs aux CPS en milieu scolaire. Une soirée a été organisée pour présenter le projet aux parents. L'accompagnement se poursuivra en 2020 par la mise en œuvre d'actions.

#### • En Isère

##### **Accompagnement de l'ITEP (Institut thérapeutique éducatif et pédagogique) L'Arche du Trièves**

L'IREPS accompagne l'ITEP L'Arche du Trièves (Varces) sur un projet autour des écrans à destination des enfants et des parents, avec pour questionnement principal : comment rendre les enfants, adolescents et jeunes adultes du pôle ITEP acteurs de leur utilisation des écrans ? Un groupe de 7 professionnels de l'ITEP a été formé afin de partager une culture commune autour des écrans et de monter en compétences, notamment sur l'étape de diagnostic.

#### • Dans le Cantal

##### **Accompagnement du médecin coordonnateur de l'EHPAD de Salers (Etablissement d'Hébergement pour Personnes Agées Dépendantes)**

À la suite d'une sollicitation de la délégation du Cantal de l'ARS, l'IREPS a accompagné le projet de prévention bucco-dentaire en EHPAD coordonné dans le Nord Cantal par le médecin coordonnateur de l'EHPAD de Salers. Cet accompagnement méthodologique a permis au médecin de répondre au cahier des charges de l'ARS sur ce sujet dans l'objectif de développer et d'étendre cette action sur un territoire plus large (12 EHPAD).

# Service information et documentation

DÉVELOPPER L'ACCÈS À DES RESSOURCES DOCUMENTAIRES EN PROMOTION DE LA SANTÉ

## Les missions permanentes des services documentaires

- Accueil et accompagnement documentaire
- Conseil et prêt d'outils pédagogiques
- Diffusion de supports de prévention et d'information
- Alimentation de la base de données d'éducation pour la santé
- Participation à des réseaux documentaires

## Vous trouverez dans nos bibliothèques

- Des documents d'analyse : ouvrages, revues, rapports, guides...
- Prêt d'outils pédagogiques et conseils d'utilisation : expositions, kits de démonstration, films, jeux...
- Des supports de diffusion : brochures, flyers, affiches...

## A Lyon, un service pour tous les acteurs de la région

- Veille au service des professionnels de santé
- Fonds documentaire alimenté quotidiennement
- Accompagnement personnalisé des demandes documentaires
- Appui aux programmes de promotion de la santé : synthèses, veilles, bibliographies...
- Mise en oeuvre et maintenance des systèmes d'information

En 2019

10 bibliothèques spécialisées réparties sur le territoire

9 documentalistes et chargées de documentation

13 930 références  
1 587 prêts de documents

Contacts siège :  
Christophe HERBSTER  
Aurélie GISBERT

Contacts départementaux :  
Drôme et Ardèche : Julie GINESTET  
Isère : Sophie BAILLAIS  
Loire : Béatrice CHAZALON  
Isère IRIS : Lisa LEGEAY / Isabelle LECUIVRE  
Puy-de-Dôme et Allier : Julie ORHAN  
Savoie : Frédérique QUETIN  
Haute-Savoie : Isabelle LORAIN

Financement : ARS ARA, Départements de l'Isère, de la Loire et de la Savoie, Villes de Saint-Étienne et d'Annecy

# Service information et documentation

## TRAVAIL EN RÉSEAU ET COUVERTURE DES TERRITOIRES

### Présentation d'outils et de ressources sur les territoires



HAUTE-SAVOIE/ **Matinée de sensibilisation, atelier pratique et échanges autour de l'outil " Les hépatites B et C... et Nous"** (co-animation association Prométhée-Grenoble).  
Publics : travailleurs sociaux, infirmières, animateurs et responsable de structures médico-sociales travaillant avec des publics migrants, en situation de précarité ou d'illettrisme

ISERE / **Journée des diététicien.ne.s organisée par l'AFDN38 sur le thème « Alimentation et précarité »**  
Présentation d'un kit pédagogique et d'un guide d'animation.  
Publics : diététiciens et diététiciennes

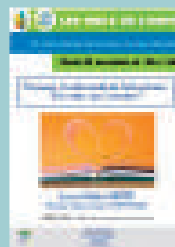
AUVERGNE / **Forum des acteurs ETP en Auvergne thème "ETP : la boîte à outils 2019"**  
Education au choix des outils d'intervention pédagogiques pour mener une activité en ETP.  
Publics : professionnels de santé, les associations de patients et toute personne œuvrant dans le champ de l'ETP en région Auvergne et Rhône Alpes.

## Les Midi-2 de l'IREPS

Les Midi-2 de l'IREPS sont des temps d'échanges et de rencontres proposés aux acteurs de l'Isère sur des sujets d'actualité en lien avec des événements ou journées santé, nationaux ou internationaux. Ils permettent également de faire connaître les missions de l'IREPS, ses ressources en appui méthodologique, documentaire, pédagogique et en formation.

Pour cette quatrième année, la délégation Isère a organisé trois Midi-2 :

- "Réseaux sociaux, parents soucieux : Image de soi à l'ère du numérique ? "
- "Besoin de nature : éduquer dehors, quels enjeux de santé ? "
- "Promouvoir la santé sexuelle dès l'école primaire. S'en mêler sans s'emmêler"



## EN RESEAU AVEC D'AUTRES SERVICES DOCUMENTAIRES

Le service de documentation de l'IREPS contribue à l'animation et aux activités de différents réseaux documentaires :

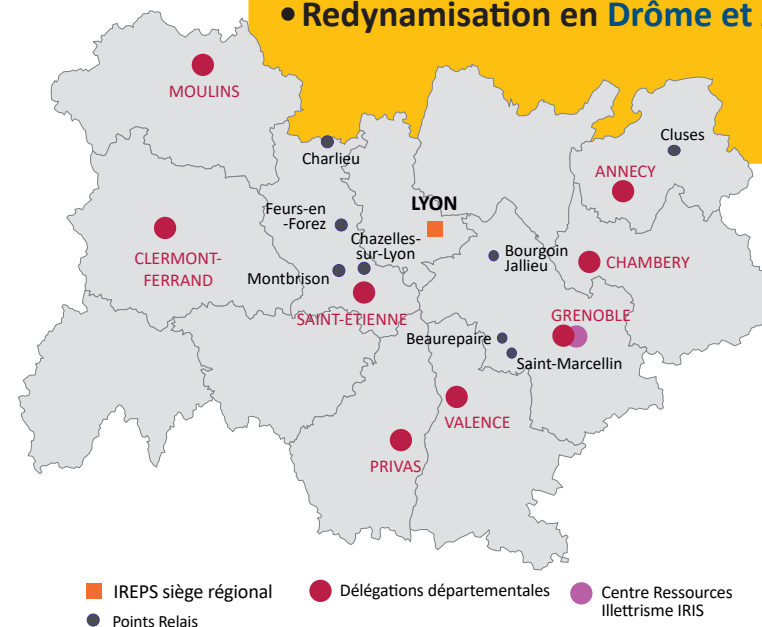
- **Le Groupe observation santé en Région Auvergne-Rhône-Alpes** (site internet [PIEROS](#))
- **Les réseaux Doc 38** (santé et social sur l'agglomération grenobloise) et **Docs 73** (Savoie)

## 8 points relais sur les territoires éloignés des chefs-lieux

L'offre : appui méthodologique ponctuel, temps d'animation ou de présentation d'outils, supports de diffusion (brochures, flyers, affiches...).

### Les espaces documentaires :

- **Ouverture de l'Allier**
- **Redynamisation en Drôme et Ardèche**





# Ressources documentaires en ligne

## LA BASE DOCUMENTAIRE EN ÉDUCATION POUR LA SANTÉ (EPS)



### Pour le public

#### Une base consultable sur Internet avec :

- un accès à l'intégralité des notices bibliographiques de l'IREPS,
- 3 modes de recherche différents et des options de tri personnalisables (auteurs, éditeurs, mots-clés..),
- la possibilité de créer des paniers de notices et d'en imprimer le contenu,
- une base actualisée en permanence,
- la possibilité de suivre les acquisitions en s'abonnant aux flux RSS.

### La veille thématique

Les équipes de l'IREPS assurent une veille thématique qui comprend la collecte, la sélection, la mise en forme et la diffusion de l'information (via des produits documentaires ou des outils de communication).

L'objectif : **détecter les signaux faibles de l'actualité et aider à la prise de décision des acteurs.**

### Dossiers

12 dossiers documentaires mis à jour en 2019.

### Relais des campagnes de prévention

19 campagnes relayées via les lettres et notes d'actualité, diffusion sélective de l'information, affichage, mails, envoi d'affiches et de flyers, site internet.

## LETTRES ÉLECTRONIQUES DOCUMENTAIRES THÉMATIQUES

### Lettre d'information nutrition

10 lettres diffusées en 2019  
1 186 destinataires

### Lettre d'information santé des jeunes

10 lettres diffusées en 2019  
1 040 destinataires

### Lettre CRIPS

10 lettres diffusées en 2019  
1 350 destinataires

[Consulter les lettres](#)

### La base EPS est consultable en ligne

Cette base est le fruit d'une mutualisation du travail documentaire de l'IREPS, de l'ADESSA, de l'ADES 69 et des points relais isérois de Beaurepaire, Bourgoin-Jallieu et Saint-Marcellin.

Contacts :  
Christophe HERBSTER  
Aurélie GISBERT  
Vincent THOMAS

### EN CHIFFRES

**13 930 documents référencés**

**16 étagères thématiques**

**2 210 références d'outils pédagogiques en 2019**

**780 nouvelles références en 2019**

# L'IREPS sur les réseaux sociaux

## EN LIEN AVEC NOS PUBLICS

Les réseaux sociaux forment un outil de veille, de communication, de sensibilisation, de partage de l'information et d'animation des réseaux de professionnels.



### Twitter

463 followers au 31 décembre 2019  
794 tweets postés  
<https://twitter.com/irepsara>



### Facebook

525 abonnés au 31 décembre 2019  
231 publications postées sur le mur  
<https://www.facebook.com/irepsara>



### Youtube

Une chaîne pour retrouver en vidéo des interviews et les interventions lors de matinées et journées régionales.

Nos followers	
@IREPSARA	463
@MissionAgro	1161
@IREPSISE	75
Nos "tweets"	
@IREPSARA	793
@MissionAgro	379
@IREPSISE	351
Les impressions	
@IREPSARA	220 800
@MissionAgro	150 910
@IREPSISE	204 727
L'engagement	
@IREPSARA	20 000 000
@MissionAgro	10 000 000
@IREPSISE	10 000 000

IREPS-ARA.ORG



## Twitter, un réseau d'acteurs pour le partage de savoirs



### Les "meilleurs abonnés" Twitter de l'IREPS

(abonnés qui ont le plus de followers)

- Philippe Roederer, IEN Saint-Gervais Pays du Mont-Blanc (10 500 followers)
- Mission Agrobiosciences INRAE (8 109 followers)
- EndoFrance (5 532 followers)
- Département de recherche INRAE inra\_sad (4 628 followers)
- MILDECA (4 133 followers)



### Pôle Education et promotion de la santé-environnement (ESE)

Pour s'informer sur les publications du pôle et suivre la veille en santé-environnement.

- 73 followers
  - 351 tweets postés en 2019 (fin décembre 2019, profil créé en juin)
- [twitter.com/PoleESEara](https://twitter.com/PoleESEara)



### Santé des jeunes

L'IREPS parle de la santé des jeunes aux professionnels sur Twitter.

- 1 161 followers fin 2019
- 379 tweets postés dans l'année

[twitter.com/SanteJeunes](https://twitter.com/SanteJeunes)



### CRIPS - VIH, IST et hépatites

Pour s'informer autrement des productions du CRIPS et des actualités du VIH, des IST et des hépatites.

- 229 followers fin 2019 : une hausse de 60%
- 147 tweets en 2019

[twitter.com/crips\\_ara](https://twitter.com/crips_ara)



Pour se tenir informé :

### Facebook du CRIPS ARA

- 511 abonnés fin 2019 : + 100%
- 183 publications en 2019

[facebook.com/sida.cripsara/](https://facebook.com/sida.cripsara/)



### Facebook du Pôle Isère VIH

- 80 abonnés fin 2019 : + 100%
- 252 publications en 2019

[facebook.com/pivih38/](https://facebook.com/pivih38/)



## Les sites internet thématiques

**ephora.fr**

Un site au service des professionnels investis dans des projets d'éducation thérapeutique du patient en région Auvergne-Rhône-Alpes. (cf. p.58)

- Nombre de visites : 45 017
- Nombre de pages vues : 88 544
- Nombre de téléchargements : 6 906

**www.reactivite.net**



Un site ressources pour les professionnels afin de favoriser la pratique de l'activité physique.

- Nombre de visites : 44 775
- Nombre de pages vues : 69 046
- Nombre de téléchargements : 599

**www.cri38-iris.fr**



Une plateforme qui rassemble la veille et les actualités du Centre de ressources illettrisme de l'Isère, délégation de l'IREPS ARA (cf. p.49)

# Le site internet de l'IREPS

UN PORTAIL VERS LES RESSOURCES ET LES ÉVÉNEMENTS DE L'IREPS

[www.ireps-ara.org](http://www.ireps-ara.org)



*"L'originalité de ce site est sa double entrée, par territoire ou par thématique"*

Christophe Hebster, Responsable du service Information et documentation

**En 2019**

**319 225 visites**  
**1,4 million pages vues**  
**140 816 documents téléchargés**  
**132 articles d'actualités publiés**

**202 événements régionaux**  
annoncés dans **l'Agenda de santé publique Auvergne-Rhône-Alpes**

une coproduction ADES 69 et ADESSA (Ain).

**Points forts**

- Vitrine de l'activité documentaire de l'IREPS
- Accès à l'agenda régional
- Accès aux 5 sites internet de l'IREPS
- Recherche avancée par territoire ou par thématique

Contacts : Anne DEMOTZ, Christophe HERBSTER et Vincent THOMAS

# Les nouveaux sites internet "portails" de l'IREPS

POUR ACCOMPAGNER ET FORMER LES PROFESSIONNELS DE SANTÉ

## L'Evaluation en 7 étapes [evaluation7etapes.fr](http://evaluation7etapes.fr)

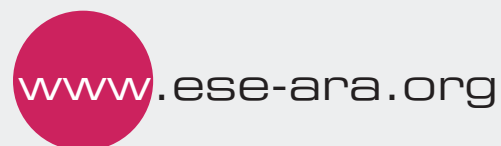


Plateforme interactive qui est une version augmentée du guide "L'évaluation en 7 étapes". Elle intègre des références pour aller plus loin et, pour chaque étape d'une évaluation, des questions d'auto-évaluation et des conseils pour passer à la pratique.

## Médiation CAARUD [mediation-caarud.net](http://mediation-caarud.net)



Bibliothèque numérique fruit de 5 ans de collecte, d'analyse et de conception collective. Ce site de diffusion des connaissances met à disposition 148 documents, 35 outils, 14 vidéos et 7 quiz pour se tester, réfléchir et concevoir des dispositifs favorisant le lien social et la vie des CAARUD (Centres d'Accueil et d'Accompagnement à la Réduction des risques pour Usagers de Drogues.)



## Une plateforme ressources inédite pour les éducateurs en santé-environnement

Lancée en juin 2019

Par le Pôle "Education et Promotion Santé-Environnement" (ESE)

Une collaboration  
IREPS ARA - GRAINE ARA



## 10 thématiques en santé-environnement

Air extérieur – Alimentation et agriculture – Aménagement du territoire – Changements climatiques – Déchets – Eau – Environnement intérieur – Environnement sonore – Nature et santé – Ondes électromagnétiques

50 articles pour comprendre et aborder les thématiques

35 articles focus pour approfondir des sujets d'intérêt particulier

700 ressources en ligne dans la médiathèque

1 méthode d'animation publiée chaque mois

1 cartographie régionale interactive : 75 acteurs enregistrés

Les événements ESE dans la région / à venir et archivés

Une recherche avancée : filtrage multicritères

## Une plateforme participative

Les contenus sont pensés dans une logique d'intérêt commun, avec une dimension collective et participative (partage des écrits, des outils et des ressources en open-source).

Les acteurs de l'ESE contribuent : référencer sa structure sur la carte, soumettre une ressource pour la médiathèque, publier un événement à l'agenda.

# Nouvelle lettre "Interactions Santé"

## NOUVELLE FORMULE LANCÉE EN DÉCEMBRE 2019

- Une lettre mutualisée entre 3 acteurs de la promotion de la santé en région :  
**IREPS ARA - ADES 69 - ADESSA (01)**
- Un sujet "à la Une" traité de manière approfondie
- Des actualités mieux valorisées
- Un format "responsive" pour un usage sur tablette et smartphone
- Le maintien de l'identité "Interactions santé" apprécié des lecteurs (enquête qualité menée fin 2018)

### Les grandes rubriques d'Interactions Santé

- Eclairages théoriques
- Entretiens avec des professionnels de terrain
- Formations à venir
- Zooms sur des projets
- Publications
- Sélection documentaire...

### Les sujets 2019 d'Interactions santé



**Emergence, un dispositif innovant  
au service des acteurs de promotion  
de la santé**

[Lire en ligne](#)



**Les compétences psychosociales  
des enfants**

(nouvelle formule de la lettre)

[Lire en ligne](#)

La lettre de l'IREPS ARA, de l'ADES du Rhône et de l'ADESSA - Décembre 2019

**Interactions Santé évolue !**  
L'ADES du Rhône et l'ADESSA se joignent à l'IREPS ARA pour vous informer sur la promotion de la santé en région et dans les départements.



**Compétences psychosociales :  
Il faut tout un village pour faire grandir un enfant !**

#### ECLAIRAGE

**Pour développer les compétences psychosociales des enfants,  
intéressons-nous à leur environnement quotidien**

En quoi la santé et le bien-être d'un enfant sont-ils déterminés par son environnement quotidien ?  
Pourquoi faut-il une "convergence éducative" des adultes ?

[Lire l'article](#)

**9 800 abonnés  
à la lettre Interactions Santé  
fin 2019**

Contact :  
Anne DEMOTZ

Financement : ARS ARA, Départements  
de l'Ardèche, de l'Isère de la Savoie,  
Ville d'Annecy

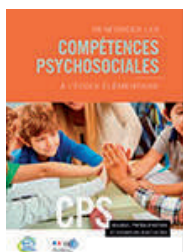
# Les publications de l'Ireps



## Renforcer les compétences psychosociales des 7-12 ans dans et hors l'école

Pendant 5 ans et sur 5 territoires de la région, l'IREPS ARA a mené un projet de développement des compétences psychosociales (CPS) des enfants de 7 à 12 ans, dans et hors l'école. Retour d'expériences des acteurs impliqués.

[Lire en ligne](#)



## Renforcer les compétences psychosociales à l'école élémentaire

Quels sont les prérequis pour travailler les CPS en école élémentaire ? Comment cela peut se traduire en classe, concrètement ? Avec quels exemples de séances ? Ce document, nourri d'expériences concrètes, est issu de 5 années de collaboration entre l'IREPS ARA et la circonscription de l'Education nationale de Crest.

[Lire en ligne](#)



## L'évaluation en 7 étapes : guide pratique pour l'évaluation des actions et programmes Santé et Social

Ce guide pose les repères pour entreprendre une évaluation d'un programme ou d'une action. Ces repères sont déclinés en 7 étapes pragmatiques et sont illustrés par des exemples.

Réalisé en collaboration avec l'ORS Auvergne-Rhône-Alpes, ce livret est également décliné sous la forme du site web [evaluation7etapes.fr](http://evaluation7etapes.fr)

[Lire en ligne](#)



## Santé et autonomie des jeunes de 15 à 25 ans en Auvergne-Rhône-Alpes : Etat des lieux et besoins spécifiques à cette population

Cette revue synthétique, financée par la Région Auvergne-Rhône-Alpes, apporte des données sur l'état de santé des jeunes de 15 à 25 ans, des discussions et des propositions.

[Lire en ligne](#)



## Productions et perspectives - Séminaire régional collaboratif "Petite enfance Alimentation Corpulence et Activité Physique"

Retour sur le séminaire collaboratif qui a eu lieu en 2018 à la suite de l'appel à projets 'PACAP' (Petite enfance alimentation corpulence et activité physique) auprès des 0-6 ans.

[Lire en ligne](#)

## Fiches repères une nouvelle collection

### Le développement des compétences psychosociales (CPS) parentales : un enjeu pour toute la famille

Comment le soutien à la parentalité peut-il aider les parents à développer des CPS bénéfiques à leur santé mentale et celle de leurs enfants ?

[Lire en ligne](#)



### Communiquer auprès des jeunes en prévention et promotion de la santé Repères et techniques pour agir

La communication, dans une approche de marketing social peut s'avérer complémentaire d'une démarche éducative auprès du public jeune.

[Lire en ligne](#)



### La posture éducative en éducation pour la santé : apports de la psychologie humaniste et de la psychologie positive

Eclairage théorique en psychologie qui peut soutenir et renforcer les postures éducatives en promotion de la santé.

[Lire en ligne](#)



### Le partenariat en promotion de la santé : ce qu'il recouvre, ce qu'il produit et le faire vivre en pratique

Pour mieux délimiter ce que l'on entend par partenariat, l'utilité et les effets du partenariat ainsi que les manières de le donner à voir et de le faire exister.

[Lire en ligne](#)



### Les enjeux du VIH en 2020

La baisse des nouveaux diagnostics annoncée par Santé publique France n'est pas le reflet de notre situation en Auvergne-Rhône-Alpes. Beaucoup reste à faire dans les secteurs sanitaires et sociaux.

[Lire en ligne](#)



# Connaissance des territoires

## CARTOGRAPHIE DES ACTIONS SUR ATLASANTÉ

[pps.atlasante.fr](https://pps.atlasante.fr)

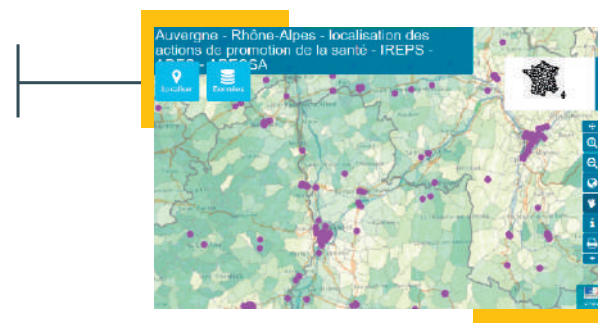
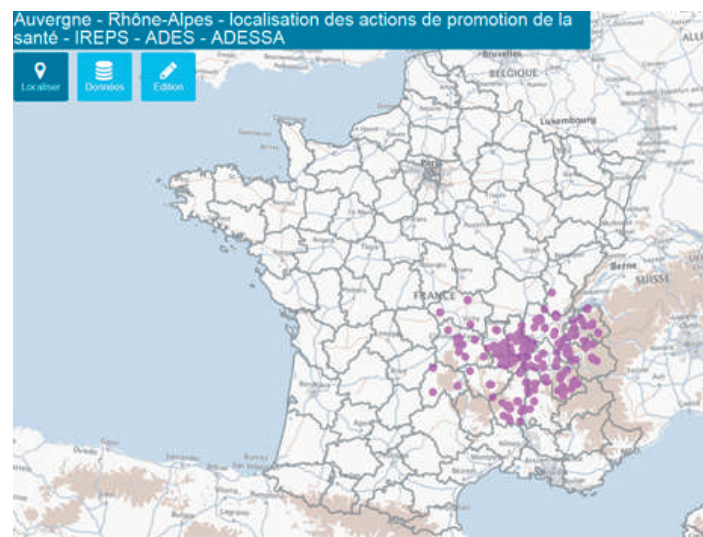
L'IREPS et ses partenaires, l'ADES 69 et l'ADESSA, poursuivent le travail de cartographie de leurs actions de promotion de la santé qui ont été menées depuis 2017.

Le logiciel de cartographie utilisé, Atlasanté, est développé par l'ARS.

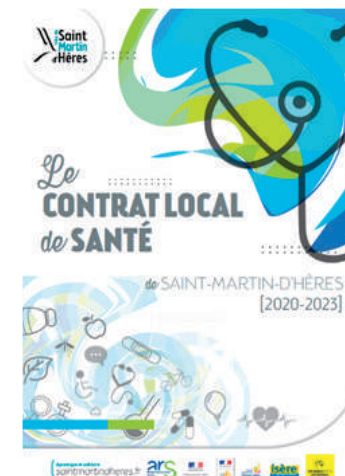
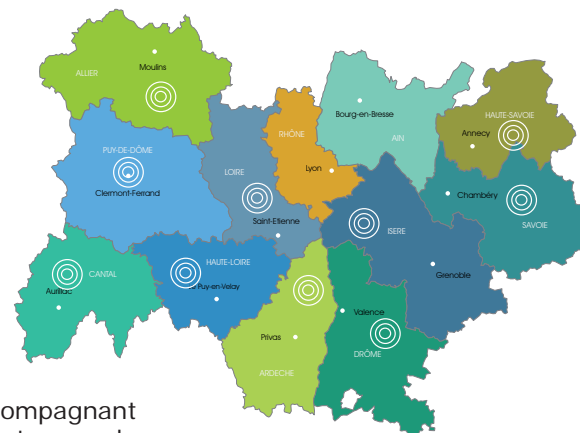
Fin 2019, ce sont plus de **1 160 actions de promotion de la santé** qui ont été saisies sur le logiciel Atlasanté et accessibles en ligne.

Les utilisateurs peuvent identifier le type de structures accompagnées par l'IREPS et ses partenaires, les thématiques de santé abordées ainsi que le profil des bénéficiaires finaux (enfants, adolescents, adultes...) de ces actions.

**L'indice de défavorisation sociale** (FDep) à l'échelle de l'IRIS (ilots regroupés pour l'information statistique – maille infra-communale de 1 800 à 5 000 habitants) ainsi que les quartiers prioritaires apparaissent en fond de carte. Ces données permettent de visualiser **la part des actions de promotion de la santé réalisées sur des territoires prioritaires en termes d'indicateurs socio-économiques**.



# Appui aux politiques locales de santé



L'IREPS participe à l'appropriation des politiques régionales de santé au niveau local en accompagnant la mise en place des Contrats Locaux de Santé (CLS) et en participant à diverses instances de coordination en lien avec les politiques locales de santé.

## L'accompagnement des contrats locaux de santé

En 2019, l'IREPS a accompagné **12** Contrats Locaux de Santé (CLS).

A titre d'exemples :

### • CLS de la communauté de communes du Pays des Vans (Ardèche)

L'IREPS a participé au comité de pilotage du CLS et à différentes commissions thématiques (addiction, santé mentale, jeunesse) et a soutenu les coordonnatrices pour les premiers éléments d'écriture des fiches actions (élaboration des objectifs...).

### • CLS de Saint-Martin-d'Hères (Isère)

De la naissance à la signature, un accompagnement réussi ! Pendant deux ans, l'IREPS a accompagné le Service Communal d'Hygiène et de Santé (SCHS) sur de la méthodologie et sur l'élaboration du contenu du CLS.

### • CLS de la Communauté d'Agglomération Vichy Communauté (Allier)

L'IREPS a accompagné à l'appropriation d'outils stratégiques et de pilotage d'un CLS, à la définition d'un profil de poste de coordinateur et à l'apport d'éléments théoriques et pratiques concernant les déterminants de la santé et des inégalités sociales de santé.

## La participation à des instances locales de coordination des politiques locales

L'IREPS a été impliquée dans **57 groupes de travail ou comités de pilotage**. La structure est donc associée, pour son expertise sur les questions de promotion de la santé, à une multiplicité de dynamiques locales qui privilégient le travail en réseau sur des thématiques transversales. Plusieurs de ces groupes incluent différentes institutions : ARS, collectivités locales, Conseils départementaux, Éducation nationale, CPAM...

A titre d'exemples :

### 5 groupes de travail dans le Puy-de-Dôme

Groupe de coordination IFSI Auvergne ; Réseau Santé-environnement Issoire ; Conseil de perfectionnement Master Santé publique de Clermont-Ferrand ; Groupe santé précarité ; Groupe de travail écrans.

### 5 groupes de travail dans la Loire

Agorathèque ; Groupe de travail "Nutrition Activité physique et Santé" ; Groupe de travail écrans et sexualité ; Réseau addictions ; Groupe de travail appel à projets numériques.

## Les accompagnements de politiques locales (hors CLS)

En 2019, l'IREPS a accompagné :

- **la Ville de Ydes (Cantal)** dans la définition d'une politique locale en matière de santé.
- **L'Assemblée du Pays Tarentaise Vanoise (APTIV) et en Arlysère (Savoie)** pour une dynamique départementale autour de la santé des jeunes dans le cadre des Contrats territoriaux jeunesse.
- **Le Conseil départemental de l'Ardèche** dans la définition du schéma départemental des solidarités.

Financement : ARS ARA, Départements de l'Ardèche, de l'Isère de la Savoie, Ville de Saint-Étienne





**EMERGENCE**

Dispositif d'Appui  
en Prévention & Promotion  
de la Santé

**AUVERGNE-RHÔNE-ALPES**

# EMERGENCE

Dispositif régional d'appui  
en prévention  
et promotion de la santé



# EMERGENCE

Un dispositif partenarial innovant  
pour renforcer les liens entre recherche et action  
en promotion de la santé



L'OMS définit les **données probantes** comme « des conclusions tirées de recherches et autres connaissances, qui peuvent servir de base utile à la prise de décision dans le domaine de la santé publique et des soins de santé » (2004).

Les données probantes en promotion de la santé rassemblent :

- les données scientifiques et les recommandations pour l'action.
- les données issues d'évaluations et de capitalisations d'actions de terrain qui disent la complexité des territoires dans lesquels elles s'inscrivent et la créativité des équipes qui les portent.

## Les défis d'EMERGENCE

Ce dispositif est né d'un constat simple et récurrent en promotion de la santé : acteurs de terrain et chercheurs ont beaucoup à partager et à s'apporter mutuellement mais les espaces d'interface sont rares...

Les acteurs de terrain devraient pouvoir davantage s'appuyer sur les données issues de recherches et d'autres expériences menées. De la même façon, les chercheurs devraient pouvoir bénéficier de la richesse des actions portées en territoire.

Les défis d'Emergence :

- **Soutenir les professionnels de terrain dans le partage de leurs savoirs pratiques en territoire et rendre mobilisables les apports de la recherche.**
- **Inventer des espaces de coproduction des connaissances, y compris avec les décideurs.**
- **Renforcer l'accès et le recours aux données probantes et contribuer à leur développement.**

En pratique, EMERGENCE est à la fois un dispositif d'appui aux professionnels et un collectif d'acteurs régionaux, coordonné par l'IREPS, associant l'Observatoire régional de la santé (ORS) ARA, le Planning familial, la Mutualité française ARA, le Graine ARA, l'ANPAA ARA ainsi que des chercheurs locaux de toutes disciplines en lien avec les déterminants de la santé et la santé publique : un collectif qui mise sur la puissance des partenariats pour insuffler une dynamique territoriale pérenne en promotion de la santé.

## Les 4 axes du dispositif

### Axe TRANSFERT DE CONNAISSANCES

Pour faciliter la circulation entre les connaissances scientifiques et professionnelles et créer des opportunités de rencontres intersectorielles.

### Axe EVALUATION

Pour permettre aux acteurs de monter en compétences sur l'évaluation et développer de nouveaux supports.

### Axe INGÉNIERIE DE FORMATION

Pour expérimenter et construire de nouveaux formats et contenus de formations à partir de données issues de la recherche.

### Axe RECHERCHE INTERVENTIONNELLE

La recherche interventionnelle collaborative en promotion de la santé vise à croiser la recherche et l'intervention. Elle se distingue de la recherche traditionnelle en ce qu'elle se nourrit des coopérations entre chercheurs et acteurs de terrain.



Coordination : Chloé HAMANT

Financement : ARS ARA

# EMERGENCE

## Axe TRANSFERT DE CONNAISSANCES

Pour faciliter la circulation entre les connaissances scientifiques et professionnelles et créer des opportunités de rencontres intersectorielles.



### Bonnes idées et pratiques prometteuses en territoire (BIPP)

L'objectif de cette démarche est de repérer des actions prometteuses répondant à des critères de qualité validés et mises en œuvre sur l'ensemble de la région ARA.

En 2019, les actions sur la thématique "**Intervenir en promotion de la santé sur les écrans auprès des 12-25 ans**" ont été recensées par les partenaires d'Emergence.

- 49 actions prometteuses ont été recensées.
- 16 actions ont fait l'objet d'une démarche de **capitalisation d'expérience**, traduisant les savoir-faire des acteurs en savoirs partageables, formalisés et facilement accessibles aux acteurs voulant s'en inspirer.
- le 18 octobre 2019 à Saint-Etienne, une **journée régionale** a rassemblé les porteurs de ces actions.
- A la suite de cette journée **12 capsules vidéo** ont été produites pour un **apport concis et clair sur la thématique des écrans**, par des chercheurs et des porteurs de projet.

[Consulter le dossier "Intervenir en promotion de la santé sur les écrans auprès des 12-25 ans"](#)

Coordination axe "Transfert de connaissances" : Mélanie VILLEVAL



### Matinées-débat

Le 18 mai 2019, une matinée-débat a eu lieu à Lyon sur le thème "**Même pas peur : Enjeux et limites de la mobilisation des émotions dans les stratégies de promotion de la santé**". Cet événement a réuni 80 participants.



Enjeux, mot de l'IREPS, bibliographie : le "**Recap**" permet de retrouver en ligne les informations clés produites lors de la matinée-débat.

### Perspectives 2020

- Mise en ligne de l'espace numérique de savoirs d'intervention sur la nutrition des 0-25 ans : un outil avec des recommandations, des leviers d'actions et des stratégies pour les professionnels de terrain.
- Ateliers "A la croisée des connaissances" (ACDC) sur les compétences psychosociales (CPS), en vue d'un nouvel espace numérique de savoirs d'intervention sur les CPS.

# EMERGENCE

## Axe EVALUATION

Pour permettre aux acteurs de monter en compétences sur l'évaluation et développer de nouveaux supports.

### Formation à l'évaluation des porteurs de projets

3 jours - 5 sessions :

2 à Lyon, 2 à Clermont-Ferrand et 1 à Aurillac – 15 participants par session.

### Accompagnements de porteurs de projets

- 4 accompagnements réalisés : Ligue contre le cancer 42, Planning Familial 38, IMPACT 73 et Etape 31 (Ardèche).
- Lancement de l'appel à accompagnement 2020 : 12 candidatures reçues, 4 ont été retenues.

### Groupe de travail sur l'évaluation du partenariat

Organisation d'un séminaire de travail les 3 et 4 juin 2019 avec les chercheuses Louise Potvin et Orélie Desfriches.

### Publications

- [Le partenariat en promotion de la santé : ce qu'il recouvre, ce qu'il produit et le faire vivre en pratique](#)
- [Le partenariat dans un projet de promotion de la santé - Parcours bibliographique de ressources](#)
- [Quels sont les facteurs de réussite d'un partenariat ? Une revue de la littérature internationale](#)

### Evaluation d'impact sur la santé (EIS)

Une EIS a été réalisée sur la dimension "vie étudiante" de la nouvelle politique jeunesse de la Ville de Chambéry (Pacte jeunesse), en partenariat avec la Ville et l'Université Savoie Mont-Blanc. Une analyse et des recommandations ont été produites concernant l'accès aux services et aux soins, la mobilité et les transports, le potentiel social et l'engagement, et le travail étudiant. La réunion de restitution a été réalisée le 30 janvier 2020.



### Guide "Evaluation en 7 étapes"

Mise à jour du guide et mise en ligne d'une version augmentée :

[www.evaluation7etapes.fr](http://www.evaluation7etapes.fr)



### Perspectives 2020

- Organisation d'ateliers découverte sur l'évaluation.
- Finalisation de la version test de l'outil d'évaluation du partenariat avec un nouveau séminaire de travail.
- Finalisation du rapport sur l'EIS réalisée à Chambéry.

Coordination axe "Evaluation" : Lucie PELOSSE



# EMERGENCE

## Axe INGÉNIERIE DE FORMATION

Pour expérimenter et construire de nouveaux formats et contenus de formations à partir de données issues de la recherche.

Cet axe vise à créer un socle commun de valeurs, d'intentions et de méthodes pour la formation en promotion de la Santé, étayé par la recherche et les expertises professionnelles.

En 2019 une **fiche repères** a été publiée pour faire connaître [les apports de la psychologie humaniste et de la psychologie positive](#), complémentaires des connaissances pour le développement des compétences psychosociales.



Un **annuaire des formations en promotion de la santé en Auvergne-Rhône-Alpes** a été mené.

Enfin des rencontres avec des chercheurs et des professionnels ont permis de préparer un programme de formation-action sur la posture de formateur-trices en promotion de la santé, qui se déroulera en 2020-2021.

### Perspectives 2020

- Production d'un annuaire régional des formations en promotion de santé.
- Organisation d'une formation-action acteurs-chercheurs sur la démarche de formation en promotion de la santé.

Coordination

Axe "Formation" : Pauline LACHAPPELLE

Axe "Recherche interventionnelle" : Chloé HAMANT

## Axe RECHERCHE INTERVENTIONNELLE

Le développement de la recherche interventionnelle s'inscrit dans plusieurs types d'activités :

- La **diffusion de l'intérêt et des enjeux** de la recherche interventionnelle en promotion de la santé : intervention en master Santé publique et politiques de santé, IEP Saint-Etienne.
- La **constitution d'un réseau de chercheurs** susceptibles d'être associés à la démarche, de s'inscrire dans des collaborations en participant à des colloques et conférences scientifiques (communication aux journées du LERASS, à Toulouse en mars 2019 ; Conseil scientifique du colloque "Santé des jeunes" prévu initialement en mai 2019 à Saint-Etienne), en participant à des groupes de recherche (séminaire du laboratoire TRIANGLE "Santé et Politique", adhésion et participation au CA de RECAPPS (Institut de Recherche Collaborative sur l'Activité Physique et la Promotion de la Santé)).
- L'alimentation d'une **pépinière de projets scientifiques** en promotion de la santé, avec une sollicitation par questionnaire des chargés de projets de l'IREPS et des partenaires d'Emergence. Par ailleurs, un projet de recherche interventionnelle interrégional a été déposé dans le cadre de l'AAP INCA/IRESP Tabac, en collaboration avec la faculté de Science Politique de l'Université de Lyon 2 sur le rôle des acteurs intermédiaires dans la mise en œuvre du Moi(s) sans tabac (non retenu). Le projet amendé a été retenu également dans le cadre du Pack Ambition Recherche ouvert par la Région Auvergne-Rhône-Alpes.
- L'articulation avec le **national** : relance et coordination partagée par Promotion Santé Normandie du groupe national Fnes sur la recherche interventionnelle et le transfert de connaissances (première rencontre en décembre 2019). Participation à la réflexion sur la stratégie nationale de la recherche interventionnelle (groupe de travail IREPS).

### Perspectives 2020

- Accompagner individuellement les chargés de projet de l'IREPS et les partenaires d'Emergence dans des projets de recherche interventionnelle et déposer de nouveaux projets.
- Travailler à une définition partagée et scientifiquement validée des données probantes des adhérents de la Fnes.
- Diffuser les projets capitalisés dans les réseaux universitaires pour favoriser la collaboration acteurs-chercheurs.

# P

## rogrammes de promotion de la santé



# Santé mentale

RÉGION

**PRISM : une nouvelle plateforme pour promouvoir la santé mentale et contribuer à la prévention du suicide**

## L'approche en promotion de la santé mentale

L'IREPS ARA soutient une **approche positive de la santé mentale** prenant en compte trois dimensions :

- la maladie mentale (avec ou sans symptômes).
- le bien-être émotionnel et psychologique (état de bien-être ressenti, épanouissement...).
- la participation sociale (intégration, acceptation et contribution sociale).

C'est dans cet esprit que l'IREPS a proposé à partir de 2019 **une plateforme ressource d'appui aux acteurs et aux dynamiques locales en santé mentale** : la Plateforme Ressources Intersectorielle en Santé Mentale Auvergne-Rhône Alpes (**PRISM ARA**). Ce dispositif se décline dans chaque département en s'adaptant aux réalités et besoins des acteurs locaux.

## Les acteurs concernés et les services/ressources proposés dans le cadre de la plateforme PRISM

Les acteurs locaux qui souhaitent être **accompagnés dans la réflexion ou la mise en œuvre d'un projet de promotion de la santé mentale** à destination de leur public peuvent solliciter l'IREPS, l'ADES 69 ou l'Adessa, en fonction du territoire.

Est ainsi concerné l'ensemble des acteurs impliqués dans les questions de santé mentale, notamment via des réseaux en santé mentale et en prévention du suicide : professionnels, bénévoles, élus et usagers de tous champs (sanitaire, médicosocial, éducatif, culturel, justice, collectivités territoriales...).

Il est possible de solliciter un accompagnement dans trois domaines d'intervention :

- **Promotion de la santé mentale et lutte contre la stigmatisation.**
- **Appui au développement et à l'animation de dynamiques et de réseaux territoriaux en santé mentale.**
- **Prévention du suicide.**

## Les services et ressources proposés :

### Organisation de formations

Prévention du suicide : formation de formateurs au nouveau format national et déploiement dans les départements (formateurs externes).

### Accompagnement, conseil méthodologique et co-animation de collectifs

- Appui aux porteurs d'actions ou de collectifs SISM (Semaines d'Information sur la Santé Mentale).
- Accompagnement à la mise en place de projets de collectifs d'usagers, notamment les GEM (Groupes d'Entraide Mutuelle).
- Accompagnement visant à favoriser la participation des usagers au sein de structures les accueillant.
- Soutien à la mise en place et à l'animation de réseaux et de politiques publiques en santé mentale.

### Mise à disposition de ressources pédagogiques et documentaires

- Ouvrages, jeux, outils d'intervention, supports pédagogiques et brochures sur la santé mentale, les compétences psychosociales, l'estime de soi, la stigmatisation.
- Mise à disposition d'expos-photos, notamment sur le thème des idées reçues.

## Une nouvelle plateforme en santé mentale

- **20 accompagnements méthodologiques** de comités ou porteurs d'actions SISM
- **3 formations de formateurs** en prévention du suicide
- **Participation à 35 réseaux locaux en santé mentale**
- **Participation à l'ensemble des Projets Territoriaux en Santé Mentale (PTSM)**

*Contacts*

*Coordination régionale : Julie DONJON  
Allier : Métilde HAVARD*

*Ardèche : Pascale BALLIGAND  
et Fanny GUICHARD*

*Drôme : Soizic BRUNET et Christelle GUERALT  
Isère : Elise VALLIET et Elisa BEOLET*

*Loire et Haute-Loire :  
Clémentine BERTHELOT, Nelly MOREL  
et Hayette BOUHA*

*Puy-de-Dôme et Cantal : Agathe CASSET  
Savoie : Emilie PROGIN, Andréa MICHEL*

*et Maud BOIS-GALLOU  
Haute-Savoie : Pascale KRZYWKOWSKI  
et Charline SABOURIN*

# Santé mentale

## PRISM : focus sur la prévention du suicide

### Coordination du déploiement des formations en prévention du suicide

Depuis plusieurs années, l'IREPS ARA est engagée auprès des réseaux d'acteurs de la santé mentale en territoire, notamment en Drôme et en Ardèche, pour **promouvoir des environnements favorables à la santé et protéger les populations du risque suicidaire**.

**Le soutien aux réseaux d'acteurs** est la pierre angulaire d'une stratégie transversale cohérente de prévention du suicide en territoires. Ce travail partenarial vise à **renforcer les actions de repérage et d'orientation** concernant la détresse psychique, la dépression et la crise suicidaire, et à **améliorer l'accès aux soins** des personnes en situation de détresse psychique ou de crise suicidaire, en renforçant la coordination des acteurs et en les formant au repérage de la crise suicidaire.

La formation au repérage de la crise suicidaire est un des axes du plan régional de prévention du suicide piloté par l'ARS ARA, en complément d'autres axes tels que le dispositif de recontact des suicidants (VigilanS), les projets sur les milieux de vie favorable (moyens létaux), les lignes d'écoute ou l'observatoire régional du suicide.

La Direction Générale de la Santé et le Groupement d'Etude et de Prévention du Suicide (GEPS) ont renouvelé les formats et l'organisation des formations en prévention du suicide.

**Trois nouveaux formats de formation** au contenu standardisé, sont ainsi déployés sur l'ensemble du territoire national : **"Intervention de crise"**, **"Evaluation/Orientation"** et **"Sentinelle"**.

Ces nouveaux formats de formation doivent s'ancrer dans des dynamiques territoriales de réseau, afin d'étayer les liens entre les différents acteurs impliqués.

Les formateurs sont des psychiatres, psychologues ou infirmiers psychiatriques issus de l'ensemble des départements de la région. Ils sont repérés et approuvés par l'ARS et les formatrices nationales du GEPS en région Auvergne-Rhône-Alpes : Catherine Massoubre, psychiatre et Nadine Besset, psychologue. Ce sont elles qui ont été agréées par le GEPS pour dispenser les formations de formateurs dans notre région.

Depuis 2019, **l'IREPS ARA assure la coordination régionale du déploiement de ces nouveaux formats de formations ainsi que l'animation du pool de formateurs régionaux**. Cette coordination se fait en lien étroit avec les formatrices nationales du GEPS, l'association Aramis déjà impliquée en ex-Auvergne, et l'ARS ARA qui assure le pilotage de la stratégie régionale de prévention du suicide.

Un binôme de formateurs issus de chaque département doit être formé aux nouveaux formats de formation. Trois sessions ont été organisées en 2019, pour 23 formateurs issus de 8 départements.

Tous les binômes seront formés courant 2020, de manière à couvrir les 12 départements de la région. Avec l'appui de l'IREPS ARA et d'Aramis, les formateurs pourront alors déployer les formations sur leurs territoires. Des réunions de ciblage seront organisées annuellement afin de décider au niveau local des priorités à donner en termes de population à risque suicidaire.



## PRISM Axe prévention du suicide

- **3 sessions de formation de formateurs en prévention du suicide organisées en 2019**
- **un objectif de 40 formateurs issus des 12 départements formés d'ici fin 2020**
- **animation du pool régional de formateurs en prévention du suicide**

### **Autres exemples d'implication de l'IREPS dans les réseaux de prévention du suicide :**

- Co-animation du réseau régional des associations en prévention du suicide avec l'ARS ARA, depuis septembre 2019.
- Appui à la Maison des Adolescents *Rouge Cargo* (74) dans l'animation du réseau haut savoyard de prévention des conduites suicidaires à l'adolescence.



# Santé mentale

PRISM : quelques exemples d'accompagnements réalisés

## >> En ARDECHE

### Animation du réseau santé mentale Sud Ardèche et accompagnement à la création d'une expo-photo

L'art permet de capter le public pour parler santé mentale : après le succès de l'exposition "[D'autres clichés en santé mentale](#)" le réseau santé mentale Sud Ardèche s'est investi dans la création d'une nouvelle exposition de photographies réunissant usagers, professionnels et bénévoles.

Ce projet s'est développé sur une dizaine de séances, animées par la photographe Alexa Brunet et par l'intervenant en écriture Stéphane Villoud. **L'exposition "J'aime donc je suis"** a été accueillie par la médiathèque d'Aubenas dans le cadre des Semaines d'Information sur la Santé Mentale 2019. Dans ce travail en 10 ateliers, chaque participant s'est mis seul en scène, parlant de lui, de ses forces et fragilités.

[Télécharger l'exposition "J'aime donc je suis"](#)

L'IREPS prête gratuitement ces expos-photos aux structures qui souhaiteraient les programmer dans leurs locaux (disponibles en Ardèche et dans l'ensemble des départements de la région ARA).

Plus d'infos sur le réseau santé mentale Sud Ardèche : <https://www.facebook.com/reseausantementalesudardeche/>

## >> En ISERE (Pays Voironnais)

### Accompagnement à l'organisation du "Festival Psychédéclic, un autre regard sur les troubles psychiques"

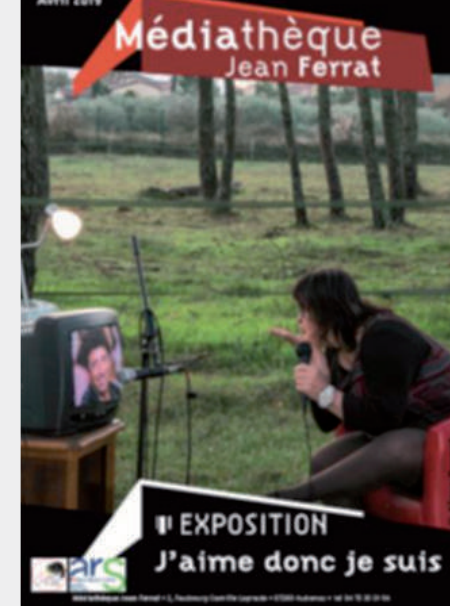
Sous l'impulsion du Conseil Local en Santé Mentale du Pays Voironnais et de SAMSAH ALPHI (structure pour adultes en situation de handicap psychique), il s'agissait d'accompagner un groupe d'usagers à la mise en œuvre d'un événement sur la **déstigmatisation du trouble psychique sur le territoire**.

L'IREPS a ainsi mobilisé un groupe d'usagers et de professionnels issus de diverses structures du Pays Voironnais (culturelles, sociales, médicosociales, soin...). Ce groupe a décidé collectivement :

- des vecteurs utilisés pour parler de déstigmatisation : courts métrage, film, danse, peinture, photo, conférence, etc.
- des principaux clichés à déconstruire : violence, incapacité, etc.

Ainsi est né le projet de **festival "Psyché Déclic"**. Aidés de la réalisatrice Bérénice Meinsohn, les usagers volontaires ont créé le court métrage "**Histoires de ouf**" qui a servi de fil rouge tout au long du festival qui s'est tenu en novembre 2019.

[Consulter le programme](#)  
[Revoir le court-métrage](#)



PRISM

L'expo-photo "J'aime donc je suis"



PRISM

Le festival "Psyché Déclic"

# Santé mentale

**PRISM : quelques exemples de soutien au déploiement des SISM 2019**  
- Semaines d'Information sur la Santé Mentale -

## >> En HAUTE-SAVOIE

### SISM – 30<sup>ème</sup> édition des Semaines d'Information sur la Santé Mentale

#### Co-animation de l'organisation

En 2019, avec le Service d'Accompagnement à la Vie Sociale (SAVS) Oxygène, la délégation Haute-Savoie a co-animé le comité d'organisation des Semaines d'Information sur la Santé Mentale (SISM) sur le bassin annécien autour du thème "**Santé mentale à l'ère du numérique**".

Les manifestations ont été réalisées par les différentes structures partenaires des SISM : l'association ARGOS, le groupement d'entraide mutuelle Attrap'Lune, le pôle santé mentale du Centre hospitalier d'Annecy (CHANGE), la direction territoriale de la Protection judiciaire de la jeunesse, la MGEN, Messidor, l'UNAFAM 74...

Les activités proposées au grand public durant les SISM ont consisté en un ciné-débat, un atelier sur "Jouer, Echanger en famille" (MGEN 74, ATELIER CANOPE 74 & Délégation EPE 74) et une exposition artistique au CHANGE.

Le camion Psytruck (mis à disposition cette année par le réseau de réhabilitation psychosociale de Grenoble) a permis à l'équipe du CHANGE, au SAMSAH le Bilboquet et à l'UNAFAM d'aller à la rencontre du public pour échanger autour des troubles psychiques et faire évoluer les représentations.

L'IREPS a également contribué aux travaux d'autres comités de bassin, ainsi qu'à ceux du Comité départemental.

## >> En SAVOIE

### SISM – 30<sup>ème</sup> édition des Semaines d'Information sur la Santé Mentale

#### Animation d'un temps de soutien et de préparation des Semaines d'Information sur la Santé Mentale

En Savoie le déploiement des SISM est coordonné depuis plusieurs années par le Centre Hospitalier Spécialisé de la Savoie (CHS) et l'UNAFAM 73. Des réunions sont organisées au niveau départemental pour préparer chaque édition des SISM. Les acteurs et promoteurs d'action SISM s'organisent en parallèle en territoires sur 4 bassins : Chambéry, Aix-les-Bains, Saint-Jean-de-Maurienne, Albertville.

L'IREPS a accompagné les acteurs départementaux dans la mise en place de leurs actions SISM 2020, pour :

- Réfléchir collectivement au thème des SISM 2020 et favoriser une culture commune autour de la thématique.
- Apporter des éléments de méthodologie sur les stratégies d'action pour lutter contre la stigmatisation.
- Présenter des outils pouvant être utilisés par les acteurs dans le cadre de leurs actions SISM.

Semaines d'information  
sur la santé mentale



PRISM

"Santé mentale à l'ère du numérique"

Soutien et co-animation des SISM



# Santé mentale

## PRISM : un exemple d'accompagnement de PTSM

### Participation à l'élaboration du diagnostic du Projet Territorial de Santé Mentale (PTSM) de l'Allier

Dans le département de l'Allier, l'IREPS est membre titulaire du Conseil Territorial de Santé (CTS) et assure la vice-présidence de la Commission Spécialisée en Santé Mentale (CSSM).

A ce titre, l'IREPS a contribué à **l'élaboration du diagnostic partagé sur le territoire de l'Allier**, entre décembre 2018 et juillet 2019, en copilotant le groupe "adultes" avec un médecin généraliste en maison de santé pluriprofessionnelle, membre de la CSSM.

Des réunions de travail ont réuni l'ensemble des acteurs du territoire concernés par les enjeux de santé mentale auprès des adultes.

Une approche globale de la santé mentale a été choisie en sollicitant le secteur de la psychiatrie et du soin, mais aussi d'autres acteurs du champ social, éducatif, du médico-social, de l'insertion, des collectivités...

Au début de l'été 2019, la délégation Allier de l'ARS a sollicité l'IREPS pour assurer l'intérim de la présidence de la CSSM et aider au déploiement de la méthodologie élaborée pour le groupe "adultes" aux autres groupes populationnels (enfance-famille et personnes âgées).

L'IREPS a par la suite élaboré avec l'ARS **un état des lieux** fondé sur la synthèse de ces contributions. Ce diagnostic partagé a été présenté et validé en CTS en fin 2019.

## RÉGION

### Promouvoir la santé mentale au sein des Groupes d'Entraide Mutuelle

Créés en 2005, les Groupes d'entraide mutuelle (GEM) oeuvrent pour l'insertion dans la cité, la lutte contre l'isolement et la prévention de l'exclusion sociale des personnes en grande fragilité.

Associations aux réalités diverses, elles ont une place essentielle en promotion de la santé mentale. Mais comment fonctionnent-elles ? Avec quels partenaires ? Quels sont leurs besoins ? Ce sont les questions posées par **l'enquête régionale menée en 2019**.

Dans chaque département, l'IREPS, l'ADES du Rhône et l'ADESSA sont allés **à la rencontre de 44 GEM** : entretiens de groupes semi-dirigés, questionnaires individuels adhérents et salariés, questionnaires structures.

Après analyse, les résultats de l'enquête ont été présentés aux adhérents et salariés (11 restitutions départementales) et aux financeurs, parrains et gestionnaires disponibles lors d'une restitution régionale.

En parallèle, **5 accompagnements de GEM** ont été réalisés : aide au témoignage, santé sexuelle, santé mentale globale, soutien méthodologique, action de déstigmatisation.

Une **formation** (salariés et adhérents) en promotion de la santé et la méthodologie de projet a été organisée en 2019, une seconde est prévue en 2020.

### Perspectives 2020

Formation de membres de GEM aux premiers secours et à la communication non violente, deux thématiques ressorties de l'enquête.



## PRISM

### Aide au diagnostic de Projet Territorial de Santé Mentale

### Une enquête régionale menée auprès des Groupes d'Entraide Mutuelle de la région

Contacts projet GEM :  
Soizic BRUNET et Julie DONJON

Financement : ARS ARA

# Compétences psychosociales

RHÔNE-ALPES

## Promouvoir la santé des 0 à 6 ans par le renforcement des compétences psychosociales

Les compétences psychosociales (CPS) sont à considérer comme des ressources cognitives, émotionnelles et sociales mobilisables pour faire face aux différentes exigences de la vie<sup>1</sup>.

Dans cette perspective, les CPS constituent des facteurs de protection de la santé qui s'intègrent naturellement dans une **démarche de promotion de la santé**. Elles se développent selon un processus continu et intégré qui s'appuie notamment sur des attitudes éducatives appropriées<sup>2</sup>.

Le développement du jeune enfant est un **processus global** dans la mesure où les différentes composantes de son développement interagissent entre elles et sont interdépendantes (physique, moteur, affectif, social, cognitif et langagier). Soutenir le développement des CPS du jeune enfant contribue donc à son développement global.

Différents travaux reconnaissent que la période de la petite enfance est cruciale en matière de **développement de l'enfant** parce qu'elle a un impact déterminant sur l'avenir de celui-ci<sup>3</sup>. Dès lors, la mise en place de programmes d'actions en direction des différents acteurs qui accompagnent le petit enfant (les parents, les professionnels des Etablissements d'Accueil du Jeune Enfant, de l'école, des centres sociaux...) prend tout son sens dans une optique de **réduction des inégalités sociales de santé**<sup>4</sup>.

1. J. Fortin, 2012
2. G. Duclos, 2002
3. O. Noblecourt, S. Bellescize, L. Evenos, et al., 2014
4. OMS/CDSS, 2008

## DÉFINITION des compétences psychosociales

Les compétences psychosociales sont les capacités ou encore les habiletés émotionnelles (savoir gérer son stress, sa colère), sociales (capacité d'affirmation, avoir de l'empathie, savoir communiquer), et cognitives (capacité d'analyse, savoir résoudre des problèmes, prendre des décisions) que nous mobilisons pour faire face aux situations de la vie quotidienne.

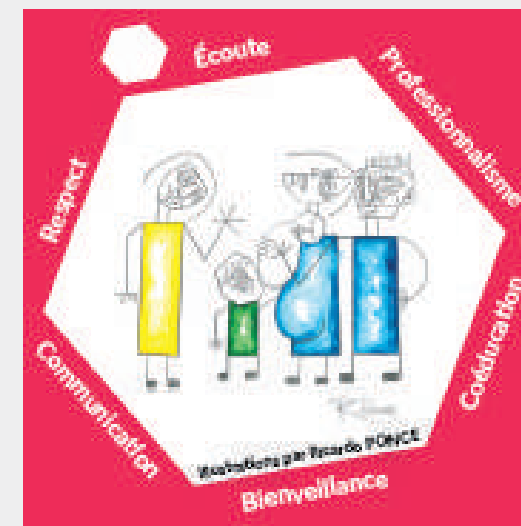
Dans cette perspective, en 2019, les équipes de chargées de projets de l'IREPS ont contribué à :

- **Former et accompagner des professionnels de structures d'accueil de la petite enfance** sur l'ensemble des territoires concernés.
- Organiser des **temps d'échanges avec les parents** sur les CPS.
- **Animer des dynamiques territoriales** avec les différents acteurs éducatifs de la petite enfance, dans chaque département, grâce à **l'exposition "Mais qu'est-ce qui se passe dans sa petite tête ?"** créée dans le cadre d'un partenariat avec l'IFMAN Rhône-Loire.

La délégation Drôme a accompagné un groupe d'assistantes maternelles du RAM de Valence. Le guide **"Un petit bout de chemin ensemble : main dans la main"** est l'aboutissement de cet accompagnement. Ce travail a permis à ce collectif d'engager une réflexion sur les CPS au regard du développement de l'enfant et de la cohérence des actes et des postures des adultes (professionnels et parents) pour l'accompagnement du tout petit.

### Perspectives 2020

Le travail engagé sera poursuivi dans le cadre du CPOF "Bien-être des enfants et des jeunes", ce qui permettra une continuité et un déploiement sur de nouveaux territoires.



## "Un petit bout de chemin ensemble main dans la main"

Un nouveau guide, fruit des échanges entre les assistantes maternelles, pour favoriser l'épanouissement de l'enfant

*Contacts*  
Coordination régionale : Isabelle JACOB  
Ardèche : Pacale BALLIGAND et Lydiane ARTAUD  
Drôme : Soizic BRUNET  
Isère : Adeline MICHEL  
et Marie-Donatienne VISSEAU  
Loire : Ingrid BRUYERE  
Savoie : Emmanuelle GANNE  
Haute-Savoie : Céline PETIT, Charline SABOURIN

Financement : ARS ARA

# Compétences psychosociales

RHÔNE-ALPES

## Renforcement des compétences psychosociales des enfants de 7 à 12 ans

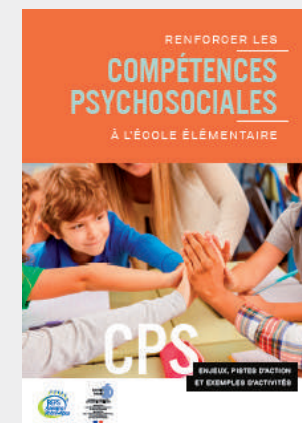
L'IREPS ARA et l'équipe de recherche de l'Espé Lyon 1, en partenariat avec les rectorats de Lyon et Grenoble, ont été impliquées dans la mise en œuvre d'un projet de Recherche-Intervention sur les compétences psychosociales (CPS).

Ce dispositif, déployé pendant 5 ans (2013-2018), visait à renforcer les compétences psychosociales des enfants de 7 à 12 ans. L'action s'est déroulée sur 5 sites expérimentaux : St-Denis-lès-Bourg (01), Crest-Aouste (26), Beaurepaire (38), Unieux (42), Annecy/quartiers Novel/Teppes (74).

- **Volet "intervention"** : l'action consistait à former et accompagner les équipes éducatives d'écoles primaires et de collèges ainsi que des acteurs extérieurs aux établissements scolaires (centres sociaux, associations, périscolaires, MJC, parents...) sur des activités visant le développement des CPS des enfants.
- **Volet "recherche"** : le recueil régulier de données a permis d'analyser 3 dimensions :
  - Les dynamiques collectives d'acteurs,
  - L'impact des actions de formation et d'accompagnement sur les pratiques professionnelles,
  - Les effets sur le développement des CPS des enfants.

Les actions 2019 :

- Une **journée régionale de restitution de l'expérience et des résultats** aux partenaires et acteurs du champ des CPS, le 6 juin 2019.
- **2 ateliers de présentation** du projet et d'échanges de pratiques sur les actions CPS, dans l'Isère et dans la Drôme.
- Une **formation "Les CPS des adolescents"** en direction des professionnels de l'Education nationale, intégrée dans la formation sur le parcours éducatif de santé dont bénéficient les enseignants (2 jours en mai 2019).
- Deux **publications** :
  - [Renforcer les compétences psychosociales des 7-12 ans dans et hors l'école](#)  
Le document de capitalisation du projet, fruit des retours d'expériences des acteurs impliqués.
  - [Renforcer les compétences psychosociales à l'école élémentaire](#)  
Un document issu de 5 années de collaboration entre l'IREPS ARA et la circonscription de l'Education nationale de Crest.
- Un **espace de capitalisation** rassemblant les ressources relatives à ce projet, mis en ligne sur le site internet de l'IREPS.
- Un dossier spécial dans la [lettre Interactions Santé](#) de décembre 2019.



## Deux publications autour du programme régional de développement des compétences psychosociales des 7-12 ans

*Contacts :*  
Coordination régionale : Emilie SAUVIGNET  
Drôme : Nicolas BAZIN et Lydiane ARTAUD  
Loire : Ingrid BRUYÈRE  
Isère : Alice COSTE et Elisa BÉOLET  
Haute-Savoie et Ain : Pascale KRZYWKOWSKI  
Capitalisation : Mélanie VILLEVAL

Financement : ARS ARA

# Compétences psychosociales

RHÔNE-ALPES

## Développement des compétences psychosociales des jeunes (12-25 ans)

Ce projet vise le développement des compétences d'équipes éducatives dans la mise en place d'actions permettant de renforcer les compétences psychosociales (CPS) des jeunes avec lesquels elles travaillent.

### Principes de mise en oeuvre

Les formations et accompagnements proposés reposent sur l'appropriation par l'expérience "faire vivre les CPS", une réflexion sur la posture éducative et la co-construction des actions. Ces principes d'intervention favorisent l'appropriation par les professionnels et donc la pérennité de l'action.

### Quelques exemples d'activités développées en 2019

- Après avoir été formée au développement des CPS fin 2018, l'équipe éducative d'un lycée d'enseignement professionnel de La Mure (38) a bénéficié d'un accompagnement méthodologique pour la mise en place d'un projet visant le bien-être des élèves.
- Des élèves de 2<sup>nd</sup>e d'une classe ASSP d'un lycée professionnel de Chambéry ont bénéficié de séances sur les CPS. Des enseignants de ce même lycée ont quant à eux bénéficié d'une formation de 2 jours sur le développement des CPS.
- L'équipe éducative d'un collège de Chambéry a bénéficié d'une formation de 2 jours sur le développement des CPS.

En 2019 les équipes de l'IREPS ont finalisé ou initié **un accompagnement auprès de 5 structures** :

En Ardèche :

- Lycée d'enseignement professionnel Vincent d'Indy à Privas.

Dans la Loire :

- Ecole de la 2<sup>ème</sup> chance.
- Institut thérapeutique, éducatif et pédagogique (ITEP) La Rose des Vents à Saint-Galmier.

En Isère :

- Lycée professionnel privé des Alpes LYPPRA à La Mure.

En Savoie :

- Collège Côtes Rousses à Chambéry

### Perspectives 2020

Le travail engagé sera poursuivi dans le cadre du CPOF "Bien-être des enfants et des jeunes", ce qui permettra une continuité ou un déploiement sur de nouveaux territoires.



**Développement des compétences psychosociales des jeunes : un accompagnement auprès de 5 structures en 2019/2020**

*Contacts*  
*Coordination régionale : Isabelle JACOB*  
*Ardèche : Pacale BALLIGAND*  
*Drôme : Nicolas BAZIN*  
*Loire : Hayette BOUHA*  
*Isère : Alice COSTE, Adeline MICHEL*  
*et Marie-Donatienne VISSEAU*  
*Savoie : Emmanuelle GANNE*  
*Haute-Savoie : Céline PETIT*

Financement : ARS ARA

# Compétences psychosociales

## RÉGION

### Bien-être des enfants et des jeunes

L'IREPS ARA porte depuis plusieurs années des projets visant le développement des CPS en direction de différents publics : enfants de 0 à 6 ans, jeunes de 7 à 12 ans, jeunes de 12 à 25 ans, jeunes de la PJJ.

Au regard de cette expérience, l'IREPS ARA a développé un **modèle d'intervention structuré qui permet d'agir à différents niveaux** pour développer les CPS des enfants et des jeunes dans un environnement social et structurel qui leur soit favorable.

Ce modèle d'intervention, qui prend en compte les facteurs d'efficacité des programmes de développement des CPS, s'inscrit pleinement dans le cadre de la promotion de la santé. Il consiste à adapter finement les actions aux réalités des territoires et aux besoins de leurs acteurs.

L'IREPS ARA propose donc, tout au long de ce projet, **d'agir sur les 3 niveaux de déterminants de santé** en :

- Mettant en place des activités permettant **l'impulsion et la pérennisation de dynamiques d'acteurs** au niveau local à l'échelle des territoires et des structures : facilitation de l'inscription dans les politiques locales, mise en cohérence des acteurs aux niveaux institutionnel et décisionnel, prise en compte des dynamiques et programmes existants, etc.

- Contribuant à **l'amélioration des pratiques professionnelles et des postures éducatives des professionnels** par le biais de différentes pratiques formatives : formations, sensibilisation, accompagnement, information, échanges de pratiques. Mais aussi par la mise en cohérence des pratiques éducatives avec les familles, notamment par la mise en place d'interventions à destination des parents et l'inclusion de ces derniers dans d'autres activités quand cela est possible.

- Permettant **la mise en œuvre d'activités formelles à destination des enfants et des jeunes** qui soient structurées et construites avec les acteurs locaux et leur connaissance fine des besoins de leurs publics.

Par ailleurs, l'IREPS ARA s'attachant à contribuer à la réduction des inégalités sociales de santé, les territoires investis en département sont choisis, en partie, en fonction d'indicateurs en matière d'inégalités territoriales et sociales.

C'est dans cette perspective que l'IREPS ARA a déposé en début d'année 2019 un projet auprès de l'ARS. Cette dernière qui a accepté cette proposition l'a inscrite dans le cadre d'un Contrat Pluriannuel d'Objectifs et de Financements (2019/2022). Cela va permettre aux équipes impliquées de pouvoir accompagner dans la durée les acteurs en territoire. La réponse de l'ARS étant arrivée juste avant l'été, les activités ont principalement démarré en septembre 2019 (mobilisation des acteurs, sensibilisation, co-construction et co-animation de séances auprès des publics).



Illustration Nicolas Grebill (La santé en action n° 431)

**18 territoires et 87 structures mobilisés pour le bien-être et la santé des jeunes :**  
**communautés de communes, communes, bassins de vie**

#### Contacts

Coordination régionale : Alice COSTE et Isabelle JACOB

Allier : Marine BALINEAU, Métilde HAVARD et Cédric KEMPF

Ardèche : Lydiane ARTAUD et Pascale BALLIGAND

Drôme : Sozic BRUNET et Nicolas BAZIN

Isère : Elisa BÉOLET, Océane GUILLAUD-SAUMUR,

Sophie LJBINKOVIC, Adeline MICHEL,

Elise VALLIET et Marie-Donatienne VISSEAU

Loire : Clémentine BERTHELOT, Hayette BOUHA,

Ingrid BRUYERE, Nelly MOREL et Jason PERRIN

Puy-de-Dôme : Agathe CASSET et Elvire GAIME

Savoie : Emmanuelle GANNE

et Cindy ROMERO-PORTIER

Haute-Savoie : Céline PETIT et Charline SABOURIN

# Compétences psychosociales

Bien-être des enfants et des jeunes :  
*exemples d'actions en départements*

## ISÈRE

### "Place aux Jeunes"

En juin 2019 s'est tenue la 3<sup>ème</sup> édition de l'évènement "Place aux Jeunes". **Cette soirée festive mettait à l'honneur les talents des jeunes** (rap, danse, théâtre, musique, vidéo...) et les structures/dispositifs ressources pour les jeunes du territoire.

Elle était le résultat d'un travail tout au long de l'année scolaire avec le comité de suivi du projet. Celui-ci regroupait l'ensemble des acteurs jeunesse des communautés de communes de Bièvre-Isère Communauté et de Bièvre-Est.

Ce comité de suivi avait pour objet d'organiser l'évènement, **de mobiliser des jeunes, de les encourager dans l'expression de leurs talents** pour le jour de l'évènement et de préparer la présentation de ressources pour les jeunes de manière ludique et interactive.

Cette 3<sup>ème</sup> édition a réuni 143 personnes dont plus d'un tiers étaient des contributeurs de l'évènement : jeunes sur scène, professionnels mobilisés pour présenter leurs structures, membre du comité de suivi. La fréquentation de l'évènement a toutefois diminué par rapport à l'année précédente.

## LOIRE

### "La tête, le corps tout un accord"

L'équipe éducative d'une classe de 3<sup>ème</sup> au Lycée Beauregard de Montbrison a été formée aux CPS courant octobre 2019.

Ce temps leur a permis de réfléchir à la mise en œuvre d'un projet permettant de développer les CPS de leurs élèves, en lien avec leur projet SLAM. Les jeunes seront amenés à rédiger des textes mis en musique qu'ils présenteront sur scène devant les parents d'élèves et tous leurs camarades. L'IREPS a co-construit et co-animé des séances avec les professeurs afin **de travailler la gestion des émotions et la cohésion de groupe de leurs élèves.**

En parallèle, les enseignants vont intégrer des séances en utilisant les apports de la formation, en travaillant par exemple la connaissance de soi et la coopération. Une dernière séance co-animée par l'IREPS sur la gestion du stress sera proposée aux jeunes en amont de leur représentation. Une réflexion sur les perspectives du projet sera faite avec l'ensemble de l'équipe éducative et les chargés de projet de l'IREPS lors de la rencontre bilan.



**La création artistique  
des jeunes  
au service des compétences  
psychosociales**

*Contacts*  
Isère : Océane GUILLAUD-SAUMUR et Alice COSTE  
Loire : Clémentine BERTHELOT et Hayette BOUHA

Financement  
Isère : ARS ARA et Département de l'Isère  
Loire : ARS ARA



# Compétences psychosociales

## RÉGION

### Développement des compétences psychosociales (CPS) des jeunes suivis par la Protection Judiciaire de la Jeunesse (PJJ)

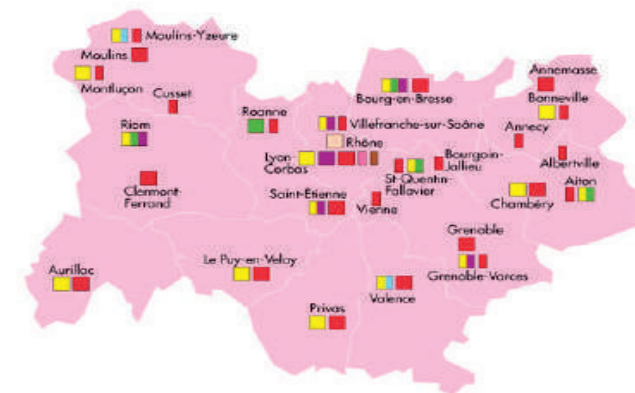
Jusqu'en juin 2019, l'IREPS ARA a poursuivi l'accompagnement des équipes de la PJJ dans les différents départements et au niveau régional dans la mise en œuvre d'actions autour du développement des compétences psychosociales.

La fin d'exercice du précédent CPOF liant l'ARS et l'IREPS ARA a également été l'occasion de faire un bilan plus approfondi de cet accompagnement. En ressortent des constats partagés sur les particularités de l'accompagnement de cette institution, mais surtout des principes d'intervention forts autour de **l'adaptation au contexte**, de **la nécessité du soutien institutionnel**, du **travail pour l'adhésion des professionnels** à tout niveau, de **l'inscription dans le temps**, etc.

Fort de ces éléments de capitalisation, le projet s'est poursuivi sur la seconde moitié de l'année et a intégré le CPOF 2019-2022 sur les CPS. Les objectifs restent inchangés : appuyer les équipes PJJ en territoire pour leur permettre de développer les compétences psychosociales des jeunes qu'ils accompagnent.

Ce travail continue de se faire en lien étroit avec les conseillères techniques santé de la PJJ. **La question des compétences psychosociales reste une porte d'entrée souvent reconnue comme particulièrement intéressante pour aborder les questions de santé et de bien-être des jeunes suivis par cette institution**, mais aussi auprès des personnels qui les accompagnent.

Elle amène notamment les professionnels à s'interroger sur la manière dont ils interagissent avec les jeunes et à faire évoluer leurs pratiques.



Carte des unités PJJ

### Un programme d'interventions pour la santé et le bien-être des jeunes accueillis par la Protection Judiciaire de la Jeunesse

#### Contacts

#### Coordination régionale :

Isabelle JACOB et Alice COSTE

Siège : Pauline LACHAPPELLE

Allier : Cédric KEMPF et Métilde HAVARD

Ardèche : Lydiane ARTAUD et Pascale BALLIGAND

Drôme : Nicolas BAZIN

Isère : Marie-Donatienne VISSEAUX

et Océane GUILLAUD-SAUMUR

Loire : Clémentine BERTHELOT et Hayette BOUHA

Puy-de-Dôme : Lucas CRENAIS

Savoie : Emmanuelle GANNE

Haute-Savoie : Charline SABOURIN

Financement : ARS ARA

# Compétences psychosociales

## ISÈRE

### Usage du numérique et compétences psychosociales

A la suite de la formation proposée en décembre 2018, la délégation de l'Isère a accompagné le Centre social du Pays Roussillonnais à monter un **projet partenarial** (petite enfance, enfance, jeunesse).

Intitulé "**Reconnectez-vous avec votre enfant**", il avait pour objectif de sensibiliser les parents du territoire Roussillonnais sur la place des écrans dans leur quotidien.

L'IREPS a ainsi proposé un **accompagnement méthodologique sur l'approche promotion de la santé des usages du numérique** et sur l'importance d'un discours non culpabilisant auprès des parents.

Déployé autour de **5 temps-forts** (spectacle interactif, rencontre-échange, ciné-débat, soirée-jeux et une après-midi festive) lors de la Quinzaine de la Parentalité, du 11 au 15 juin 2019, ce projet a réuni environ 300 personnes sur l'ensemble de la semaine.

## HAUTE-SAVOIE

### Famille et écrans : favoriser un usage raisonné et responsable du numérique sur le territoire de la Communauté de communes Faucigny-Glières

Dans une société où le numérique occupe une place prépondérante, quelles peuvent être les conséquences de son usage sur le développement des enfants et des jeunes ? Et comment orienter au mieux les professionnels, les parents et les adolescents vers "**les bons usages**" des écrans et du numérique ?

Ce projet a été co-construit et mis en œuvre autour de ce questionnement avec l'appui de l'IREPS. Son élaboration a fait l'objet d'une démarche participative avec un groupe de travail d'une quinzaine de professionnels du secteur médico-socio-éducatif et travaillant en lien avec des publics très diversifiés (petite enfance, jeunes, personnes en situation de précarité...).

L'objectif général est de promouvoir et d'accompagner une gestion appropriée des écrans dans les familles, dans une approche éducative positive, sur le territoire de la Communauté de communes Faucigny-Glières.

La première étape du projet a permis de mettre en place une **formation de deux jours** à destination des membres du groupe de travail afin qu'ils puissent déployer des actions autour des "bons usages et pratiques des écrans" auprès de leurs publics cibles et être acteurs-relais auprès des parents.

Le déploiement de ce projet a pour perspective un accompagnement de trois structures sur une année.



### Deux programmes autour d'un usage raisonné des écrans et du numérique

*Contacts*  
Isère : Elisa BEOLET  
Haute-Savoie : Céline PETIT

Financement  
Isère : ARS ARA  
Haute-Savoie : MILDECA

# Compétences psychosociales

## LOIRE

### Favoriser le développement des compétences psychosociales des jeunes issus des quartiers prioritaires de Saint-Etienne Métropole

Dans le cadre du contrat de ville de Saint-Etienne Métropole, l'IREPS a été subventionnée pour **former et accompagner des équipes éducatives** à la mise en œuvre d'actions permettant de favoriser le développement des compétences psychosociales des jeunes dans les structures d'accueil de jeunes des quartiers prioritaires de Saint-Etienne Métropole.

A la suite des 3 formations proposées en 2019, l'IREPS a accompagné la mission locale de Firminy.

### Perspectives 2020

L'accompagnement d'un dispositif de réussite éducative d'un quartier de Saint-Etienne et du Bureau Information Jeunesse de St-Chamond est envisagé pour 2020.

Le projet initialement départemental a intégré le CPOF régional, et dans ce cadre, deux nouvelles formations sont prévues en 2020 avec le service jeunesse de la ville du Chambon-Feugerolles, et les acteurs jeunesse intéressés des quartiers de la politique de la ville de la commune de Saint-Etienne.

A la suite de ces formations, de nouveaux accompagnements méthodologiques à la mise en œuvre d'actions visant le renforcement des CPS auprès des jeunes seront proposés aux acteurs ayant été formés.

## SAVOIE

### Renforcement des compétences parentales en service de réanimation néonatale et néonatalogie

L'IREPS accompagne le service de réanimation néonatale et de néonatalogie du Centre Hospitalier Métropole Savoie de Chambéry dans un projet visant **l'amélioration des compétences parentales**.

En parallèle de la réalisation en 2018 de la vidéo "Le peau à peau, un besoin fondamental", le service a connu des changements importants (avec notamment la perspective d'un passage du service en chambres individuelles) qui sont venus interroger l'organisation et les pratiques professionnelles.

L'IREPS a donc réalisé **des entretiens avec les équipes** (38 personnes rencontrées) pour identifier les besoins et les leviers permettant de poursuivre au mieux la mise en œuvre des soins de développement au sein du service.



### Compétences parentales Des entretiens avec les équipes du service de réanimation néonatale et néonatalogie du Centre Hospitalier de Chambéry

*Contacts*  
Loire : Clémentine BERTHELOT,  
Hayette BOUHA et Ingrid BRUYERE  
Savoie : Maud BOIS-GALLOU

Financement  
Loire : ARS ARA, Saint-Etienne Métropole, CGET,  
Ville de Saint-Etienne  
Savoie : ARS ARA

# Nutrition

## Alimentation et activité physique

RHÔNE-ALPES

### Nutrition et rythmes de vie

Ce projet s'articule autour de deux axes :

#### 1. Nutrition et rythmes de vie des 7-25 ans

Départements impliqués : 07, 26, 38, 42, 73, 74

Le projet se décline de plusieurs manières :

- Pour favoriser l'implication des différents acteurs du territoire dans la dynamique du projet (élus, bénévoles, professionnels, habitants...) : des acteurs locaux ont par exemple été sensibilisés sur la question des rythmes de vie.
- Pour développer les compétences des personnels des structures d'accueil de l'enfant et du jeune (7-25 ans) : 2 sensibilisations et 2 formations ont notamment été proposées aux professionnels (nutrition, sommeil, posture éducative...) et 14 accompagnements ont été réalisés.
- Pour sensibiliser les parents et leurs enfants au sein des structures d'accueil (7-25 ans) : 5 sessions d'ateliers (alimentation et activité physique) ont été co-animées auprès des enfants et des parents.

#### Perspectives 2020

Mise en place de sensibilisations/formations à destination de professionnels et accompagnement de structures à la réalisation d'actions.

#### 2. Nutrition et aide alimentaire

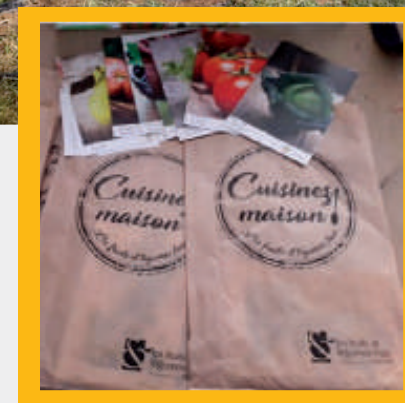
Départements impliqués : 07, 26, 38, 42, 73, 74

Pour développer les compétences et mutualiser les pratiques des professionnels et bénévoles des structures d'aide alimentaire :

- Des **temps d'échanges inter-structures, des sensibilisations et des formations** ont été mis en place pour les acteurs de l'aide alimentaire (acte et équilibre alimentaires, posture du bénévole/professionnel, précarité...).
- Des **groupes de travail** réunissant différentes structures d'aide alimentaire ont permis de réfléchir à l'organisation des projets sur les territoires et d'échanger sur les pratiques de chacun. Dans la continuité, des **visites de structures d'aide alimentaire** ont été organisées pour favoriser le lien entre les acteurs (épiceries, banques alimentaires...)
- Des acteurs de l'aide alimentaire (bénévoles et salariés) ont participé à des **ateliers** proposés par l'IREPS (rencontres café pour échanger autour de la relation bénévoles/bénéficiaires, par exemple).
- Ces acteurs ont également été accompagnés dans la **mise en œuvre d'actions** de promotion de la santé auprès de leur public.

Pour identifier ce qui a été pérennisé sur les territoires investis après le départ de l'IREPS (appropriation par les acteurs, pérennisation de la dynamique et du lien entre les acteurs, actions réalisées, difficultés éventuelles...) :

- Réalisation d'un **suivi à distance** (6 mois à 1 an) des principales structures investies dans le cadre du projet CPOM nutrition et rythmes de vie 2016-2018 en région.



### Des ateliers, des formations et des temps d'échanges autour de la nutrition et des rythmes de vie des jeunes

Contacts

Coordination régionale : Astride JUNET, Régis CANAUD  
Ardèche : Adeline GABRIEL-ROBEZ  
Drôme : Lucie THOLLOT  
Isère : Elise VALLIET et Sophie LJUBINKOVIC  
Loire : Nathalie CELLE  
Savoie : Cindy ROMERO-PORTIER  
Haute-Savoie : Mylène GRAPEGGIA

Financement : ARS ARA

# Nutrition

## Alimentation et activité physique

RHÔNE-ALPES

### PACAP - Petite enfance Alimentation Corpulence et Activité Physique

Ce projet a pour objectif de promouvoir l'équilibre alimentaire et la pratique d'une activité physique dès le plus jeune âge, dans une dynamique territoriale.

Le projet PACAP 2019-2020 a été développé sur 11 territoires dont :

- **9 nouveaux territoires** : Communauté de communes du Bassin d'Aubenas en Ardèche / Communauté de communes du Val de Drôme en Drôme / Communauté de communes de la Matheysine en Isère / Saint-Etienne La Cotonne, Andrézieux-Bouthéon et Sury-le-Comtal en Loire / Ugine en Savoie / Communauté de communes du Genevois et Scionzier en Haute-Savoie.
- **2 territoires initialement investis dans le cadre du CPOM nutrition et rythmes de vie 2018** : Romans-sur-Isère en Drôme / Bourg-Saint-Maurice en Savoie.

Dans le cadre de ce projet, il s'agit d'organiser :

- des **groupes de travail**,
- des **formations** auprès des professionnels de la petite enfance,
- des **accompagnements de structures** à l'élaboration et la mise en œuvre d'animations en direction des parents/enfants.

Ce projet permet aux acteurs gravitant autour de l'enfant d'avoir une réflexion commune sur l'approche éducative en lien avec la nutrition et les rythmes de vie.

#### Les groupes de travail

Sur chaque territoire, les groupes de travail réunissent les professionnels au contact des enfants de 0-6 ans pour identifier des liens avec la thématique et construire un projet aux plus près du contexte local : crèches, écoles maternelles, RAM, centre sociaux, associations, élus, CCAS, PMI, périscolaire, DRE, médiathèque...

#### Les formations

Les formations permettent aux professionnels de différentes structures accueillant les enfants de se rencontrer, d'échanger, de partager une culture commune autour de la nutrition et d'envisager notamment des liens inter-structures.

#### Les accompagnements de structures

De la théorie à la pratique et dans la continuité de la formation, des accompagnements de structures volontaires permettent de co-élaborer et co-animer des interventions en direction des parents et/ou des enfants.

Les animations réalisées sont en lien avec les problématiques identifiées au sein des structures. Elles peuvent s'inscrire dans le cadre d'événements locaux et prendre différentes formes/thématiques : atelier culinaire et sensoriel, présentation d'expositions nutrition, jardinage, temps de repas, activité physique en extérieur pour les tout-petits...



### Le projet PACAP Pour promouvoir l'équilibre alimentaire et l'activité physique dès le plus jeune âge



*Contacts*

*Coordination régionale : Astride JUNET, Régis CANAUD*

*Ardèche : Anaïs MANEVEAU et Adeline GABRIEL-ROBEZ*

*Drôme : Lucie THOLLOT et Laetitia DI NUNNO*

*Isère : Elise VALLIET et Sophie LJUBINKOVIC*

*Loire : Nathalie CELLE*

*Savoie : Cindy ROMERO-PORTIER*

*Haute-Savoie : Mylène GRAPEGGIA*

Financement : ARS ARA

# Nutrition

## Alimentation et activité physique

### RHÔNE

#### Nutrition et rythmes de vie à Rillieux-la-Pape

Le projet "rythmes de vie à Rillieux" vise à promouvoir des rythmes de vie favorables à la santé des enfants du centre de Loisirs des Lômes et des temps périscolaires. En 2019, plusieurs temps ont été proposés aux professionnels de ces deux secteurs (animateurs et coordinateurs, soit environ 35 personnes).

**Deux sensibilisations et deux journées d'échanges de pratiques** ont été mises en place. A chaque fois, plusieurs axes étaient abordés : la nutrition, la posture éducative, l'environnement, le lien avec les parents...

Ce projet a bénéficié d'une forte implication des professionnels de la ville de Rillieux, ce qui l'a rendu d'autant plus pertinent et adapté (co-construction du projet, co-construction et co-animation des journées...).

Un des objectifs de l'année était d'élargir le projet à l'ensemble de la ville. Pour cela plusieurs réunions ont eu lieu avec l'Atelier Santé Ville et un questionnaire a été envoyé à l'ensemble des structures du territoire en lien avec les enfants pour recueillir leurs intérêts/besoins sur cette thématique.

#### Perspectives 2020

Mise en place d'une formation à destination des ATSEM et poursuite de l'accompagnement des animateurs/coordonateurs des temps périscolaires et du centre de Loisirs des Lômes.

### LOIRE

#### "En avant les filles !"

Parce que les activités physiques sont des outils de socialisation, d'éducation et de construction de soi, elles constituent un enjeu identitaire fort pour les jeunes et leurs familles.

Cependant, un décrochage massif de la pratique d'activités physiques chez les filles est observé à l'adolescence et reste complexe à justifier : image de soi, exigences des familles, pression sociale, stéréotypes de genre, offre sportive insuffisamment adaptée et connue...

Cette interruption est d'autant plus importante que le milieu social d'origine est défavorisé. Dans une approche plurisectorielle, l'IREPS a mis en place une **formation** de deux jours, en co-animation avec le CDOS 07 et à destination des acteurs des quartiers de la politique de la ville, pour promouvoir l'adoption d'un comportement, actif au quotidien, favorable à la santé des jeunes filles âgées de 12 à 25 ans.

A l'issue de cette formation, **des accompagnements à la mise en place d'actions** sont proposés.

#### Perspectives 2020

Un groupe de travail se réunira à partir de juin 2020 pour poursuivre la dynamique sur le département.



### A Rillieux-la-Pape (69)

#### Un projet qui réunit les professionnels du service enfance et éducation de la ville

Contacts :  
Rhône : Astride JUNET  
Loire : Régis CANAUD

Financement : ARS ARA

# Nutrition

## Alimentation et activité physique

### RHÔNE-ALPES

#### Prévention de la dénutrition chez les personnes âgées vivant à domicile

L'IREPS ARA et ses partenaires, l'ADES du Rhône et l'ADESSA de l'Ain, ont réalisé en 2012 un état des lieux régional des pratiques auprès de 200 professionnels de l'aide à domicile sur la question de la dénutrition des personnes âgées.

Cette enquête a pointé **le besoin d'une stratégie de prévention de la dénutrition sur les territoires**. L'IREPS et ses partenaires ont ainsi développé **un vaste dispositif d'appui aux professionnels**, pour les sensibiliser, les soutenir et les former.

En 2019, au terme de ce projet et selon les besoins sur les territoires, la poursuite du travail engagé de prévention de la dénutrition des personnes âgées vivant à domicile s'est traduite par :

- la continuité de **l'animation des groupes de travail** sur les territoires,
- la mise en place de **formations/sensibilisations**,
- l'accompagnement à la prise en compte de la dénutrition au quotidien avec l'utilisation de **l'outil Deniz**, à destination des structures d'aide à domicile.

En Drôme et en Ardèche, **des cycles de sensibilisation sur la nutrition ont été proposés à destination des personnes âgées**. Ces cycles ont été coconstruits et co-animés avec les acteurs locaux.

**Une évaluation globale du projet** sur les territoires investis dans le cadre des CPOM 2013-2015 et 2016-2018 (90 questionnaires retournés et 25 entretiens réalisés auprès des responsables et intervenants à domicile) a permis d'identifier les effets du projet tant sur l'évolution des dynamiques des territoires investis que sur celle des pratiques des professionnels. Les freins et leviers à la mise en place du projet par les professionnels de l'aide à domicile ont été également identifiés.

### SAVOIE

#### Promotion de l'activité physique auprès des jeunes adolescents à Albertville

Ce projet, co-porté avec la Mutualité française et l'Agence Ecomobilité, vise à développer une approche globale en travaillant avec les jeunes et les adultes qui les entourent pour promouvoir l'activité physique.

A la suite des actions conduites en 2018 à Albertville (temps de réflexion, formation, interventions en collège, accompagnements, ateliers avec les jeunes), le projet s'est poursuivi en 2019 par la **co-construction avec des adultes relais d'ateliers autour de la nutrition à destination des parents**.

Une **évaluation à distance**, qui portait sur les deux derniers territoires impliqués dans le projet, Aix-les-Bains et Albertville, est venue clôturer celui-ci.



#### Prévenir la dénutrition des personnes âgées à domicile

- en s'appuyant sur les professionnels de l'aide à domicile
- par des sensibilisations auprès des personnes âgées

*Contacts projet régional personnes âgées*  
Coordination régionale : Astride JUNET  
Ardèche : Adeline GABRIEL-ROBEZ  
Drôme : Lucie THOLLOT  
Loire : Régis CANAUD  
Savoie : Cindy ROMERO-PORTIER  
Haute-Savoie : Mylène GRAPEGGIA

*Rhône : Amélie TERRIER (ADES 69)*  
*Ain : Magaly BERGER BY (ADESSA)*

*Contact projet Savoie :*  
*Cindy ROMERO-PORTIER*

Financement  
Projet Albertville : ARS ARA et Conseil départemental de la Savoie  
Projet régional personnes âgées : ARS ARA

# Santé-environnement

## RÉGION

### Le Pôle "Education, promotion de la Santé-Environnement (ESE)"

Créé en 2010 en co-coordination avec le Graine Auvergne-Rhône-Alpes, ce Pôle vise à favoriser la prise en compte des enjeux de santé-environnement dans les pratiques éducatives.

En 2019, le Pôle a développé les actions suivantes :

- L'animation avec l'ARS de **2 comités de pilotage** pour suivre et ajuster la stratégie régionale ESE.
- Une **nouvelle journée régionale d'échange sur les questions socialement vives** (QSV) en partenariat avec la DAAC du Rectorat de Lyon et l'Université de Lyon (Laboratoire S2HEP), le 22 janvier à Lyon, qui a rassemblé 40 personnes. Les documents élaborés lors de la journée de 2018 ont été téléchargés 370 fois pour la fiche repère et 655 fois pour la fiche méthode "Carte des représentations d'une controverse".
- L'animation, avec l'unité cancer-environnement du centre Léon Bérard, d'une soirée de restitution des premiers résultats de **l'étude "Sigexposome" sur l'exposition aux pesticides de riverains du Beaujolais**. 200 habitants du territoire visé par l'étude ont participé à cette soirée de méditation scientifique.
- Une **journée régionale d'échanges sur "Renforcer le pouvoir d'agir des citoyens/citoyennes en santé-environnement"** le 14 novembre 2019 à Lyon. Cette journée qui comportait des temps en plénière et des ateliers, a rassemblé 90 personnes et a été co-construite avec un groupe d'organisation multi structures.

- Le lancement le 30 juin **du nouveau site internet [ese-ara.org](http://ese-ara.org)**, destiné aux professionnels, qui comporte des articles sur les thèmes de santé-environnement avec des focus pour aller plus loin, des fiches repères (posture et méthode), une médiathèque et une carte des acteurs et des actions.
- Un **état des lieux des campagnes de communication grand public** dans les champs de la santé, de l'environnement et du social pour identifier leur conception, points forts et points faibles. 61 campagnes de communication ont été analysées à travers 33 prises de contacts avec des porteurs des campagnes dont 16 entretiens téléphoniques.
- La **consolidation d'un réseau de référents départementaux ESE** à travers des fiches ressources sur les missions (organiser une journée d'échanges, réaliser un accompagnement méthodologique), des réunions d'échanges et une co-formation de 2 jours les 14 et 15 octobre pour accueillir notamment les nouveaux référents.
- Ce **réseau de référents** a pu déployer dans les départements de nombreuses actions :
  - 6 états des lieux des acteurs mobilisables,
  - 30 réunions multipartenariales,
  - 9 porteurs de projets accompagnés par les binômes de référents,
  - 100 réunions de coordination entre les binômes ESE,
  - 3958 acteurs repérés et mobilisables pour agir en ESE dans l'ensemble des départements d'Auvergne-Rhône-Alpes.
  - 14 journées départementales dédiées à l'ESE, dont 12 réalisées par l'IREPS ARA.



### Pôle "Education, promotion de la Santé-Environnement"

#### Un nouveau site internet [ese-ara.org](http://ese-ara.org)

*Contacts*

*Coordination régionale : Lucie PELOSSE*

*Contacts départementaux :*

*Ardèche : Fanny GUICHARD*

*Drôme : Laetitia DI NUNNO*

*Isère : Adeline MICHEL*

*Loire : Nathalie CELLE*

*Savoie : Maud BOIS GALLOU*

*Haute-Savoie : Charline SABOURIN*

*et Pascale KRZYWKOWSKI*

*Auvergne : Anne DIAS et Elvire GAIME*

Financement : ARS ARA et DREAL



# Santé-environnement



RÉGION

Le Pôle "Education, promotion de la Santé Environnement (ESE)"

12 journées ou demi-journées de sensibilisation et d'échanges ont été organisées sur 8 départements de la région Auvergne-Rhône-Alpes par les référents IREPS du Pôle ESE.

## • Ardèche

Une journée d'échanges de pratiques "**Parlons d'alimentation et d'agriculture.**"

Le 7 octobre à Largentière - 25 personnes.

## • Cantal

**Premières rencontres départementales** du Cantal en ESE.

Le 8 octobre à Aurillac - 30 personnes.

## • Drôme

**Premières rencontres drômoises** en ESE.

Le 16 décembre à Eurre - 42 personnes.

## • Isère

- Un "**Midi-2**" de l'IREPS sur "**Besoin de nature et éducation dehors**".

Le 13 juin à Grenoble - 9 personnes

- Une après-midi d'appropriation d'**outils pédagogiques** sur le thème "**Un peu d'air**".

Outils présentés : *Depollul'air* et *Captain allergo*.

Le 13 novembre à Grenoble - 14 personnes.

- Une **formation** pour "**Animer une action collective en ESE : posture et outils**".

Le 17 décembre à St-Martin-d'Hères - 24 personnes.

## • Loire

**Première rencontre départementale** de l'ESE

Le 21 novembre à Feurs - 31 personnes.

## • Puy-de-Dôme

- Une journée sur "**Nature et santé : accompagner le changement de comportements**"

Le 13 juin à St-Germain-Lembron - 9 personnes.

- Une journée sur "**Nature et santé : accompagner le changement de comportements**"

Le 2 juillet à Riom - 13 personnes.

- Une **journée d'échanges** en ESE.

Le 10 décembre à Clermont-Ferrand - 71 personnes.

## • Savoie

Une **journée départementale d'échanges sur la qualité de l'air intérieur.**

Le 28 janvier 2020 (report 2019) à Chambéry - 26 personnes.

## • Haute-Savoie

Une **journée d'initiation à l'ESE.**

Le 28 mai à Annecy - 17 personnes.



**Pôle "Education, promotion de la Santé-Environnement"**

**12 journées d'échanges sur 8 départements en 2019**

Contacts

Coordination régionale : Lucie PELOSSE

Contacts départementaux :

Ardèche : Fanny GUICHARD

Drôme : Laetitia DI NUNNO

Isère : Adeline MICHEL

Loire : Nathalie CELLE

Savoie : Maud BOIS GALLOU

Haute-Savoie : Charline SABOURIN

et Pascale KRZYWKOWSKI

Auvergne : Anne DIAS et Elvire GAIME

Financement : ARS ARA et DREAL

# Santé-environnement

## RÉGION

### Air intérieur des lieux d'accueil de jeunes enfants

Ce programme mené depuis plusieurs années contribue à l'amélioration de la qualité de l'air des lieux d'accueil d'enfants de 0 à 6 ans pour améliorer la santé des enfants accueillis.

Il concerne l'ensemble des délégations de l'IREPS et repose sur **des temps de sensibilisation pour les professionnels des lieux d'accueil, des formations, des ateliers pratiques puis des accompagnements sur site** pour repérer les leviers d'actions possibles.

Des **temps de sensibilisation des parents** sont ensuite intégrés sous des formes variées selon les territoires (stand, atelier...).

En 2019, une **évaluation à distance** a été réalisée auprès de l'ensemble des structures accompagnées depuis le début du projet. Les données de l'enquête ont été collectées à travers 6 entretiens et 28 questionnaires renseignés par les professionnels de ces structures accompagnées. Les données confirment les constats observés en fin d'action qui font état d'un **thème très mobilisateur** pour les équipes, de leviers d'actions simples à mettre en place qui se pérennisent dans le temps.

## ISÈRE

### "Nos enfants ne manquent pas d'air !" Qualité de l'air intérieur dans deux écoles grenobloises

L'IREPS mène un projet sur 2 ans, dans **2 écoles primaires de la commune de Grenoble**, pour contribuer à **améliorer la qualité de l'air intérieur** de ces établissements.

Parents, enfants, enseignants, ATSEM, agents d'entretien, directeurs d'établissements... Tous sont mobilisés dans le cadre de ce projet ! Chacun à son niveau, avec ses contraintes et ses leviers d'actions.

En 2019, ce sont d'abord **les adultes qui ont été sensibilisés** et invités à modifier leurs pratiques et l'organisation de leur environnement de travail. Pour ensuite pouvoir mener un travail d'éducation à la santé-environnement auprès des enfants, en 2020.



### Des projets au service de la qualité de l'air intérieur pour les jeunes enfants

### Une évaluation d'impact à distance qui montre des changements de pratiques des professionnels durables dans le temps

*Contacts projet région  
Coordination régionale Lucie PELOSSE*

*Contacts départementaux projet région  
Ardèche : Fanny GUICHARD  
Drôme : Laetitia DI NUNNO  
Isère : Elise VALLIET  
et Marie-Donatienne VISSEAU  
Loire : Nathalie CELLE  
Savoie : Maud BOIS GALLOU  
Haute-Savoie : Céline PETIT  
Auvergne : Anne DIAS*

*Contact projet Isère : Adeline MICHEL*

Financement  
Projet région : ARS ARA  
Projet Isère : Ville de Grenoble

# Lutte contre l'illettrisme et littératie en santé

Au sein de l'IREPS ARA, la question de la littératie en santé est portée de manière transversale. Elle est aussi la spécialité de sa délégation, le **Centre ressources illettrisme de l'Isère, IRIS**. (voir page suivante).

Le sujet de la littératie en santé questionne et intéresse assez largement les professionnels des secteurs éducatif, social et sanitaire, pour deux raisons principales :

- Les enjeux de la littératie en santé font écho aux réalités quotidiennes de travail des professionnels : comment parler de santé avec leurs publics, notamment avec ceux qui ne sont pas à l'aise avec la langue française, à l'oral ou à l'écrit ?
- La littératie est une porte d'entrée sur le champ de la santé, dans une démarche globale de promotion de la santé.

## Les temps forts 2019

- Le temps fort en littératie en santé "Entrer en relation ? Un enjeu !" – Drôme-Ardèche (cf. p.50)
- Les 3 journées de sensibilisation sur la littératie en Isère (1 journée) et en Savoie (2 journées).
- Les 2 sensibilisations courtes réalisées auprès de la Mutualité française et de l'Université Grenoble Alpes.
- L'accompagnement long du service de PMI du département de l'Isère.
- Les 3 accompagnements courts de l'UTEP 38, du Centre d'études et de recherches appliquées à la gestion (Etudiant), et du service Santé de la Ville de Grenoble.
- Les 4 accompagnements courts ou longs réalisés dans la Drôme de la fondation R. Ardouvin, du Point Information Jeunesse de Valence Romans Agglo, du Centre Médicosocial et de la Maison pour tous du quartier du Polygone à Valence et de la mission locale de Valence.
- L'animation du réseau littératie en Drôme-Ardèche.
- L'encadrement d'une stagiaire sur la thématique de travail : "La littératie en santé : quels enjeux dans la Loire ?"
- La participation de l'IREPS au groupe de travail national inter-IREPS portant sur la littératie en santé.
- Le compagnonnage interne réalisé par les salariés IREPS disposant d'une expertise sur la thématique.

## Qu'est-ce-que la littératie?

La littératie en santé va au-delà des questions d'alphabétisation et d'illettrisme et concerne la capacité des usagers et du « personnel travaillant dans des domaines reliés à la santé de trouver, comprendre, évaluer, communiquer et utiliser de l'information. » (Charte de Calgary pour la littératie en santé de 2008).

Elle inclue la pensée critique, la capacité à résoudre les problèmes et plus globalement le pouvoir d'agir des personnes concernant leur santé.

Au-delà de compétences individuelles, elle dépend de la capacité des institutions à donner accès et permettre l'appropriation de ces informations en santé à chacun.



Financement : ARS ARA

# Lutte contre l'illettrisme et littératie en santé



IRIS, le Centre Ressources Illettrisme, agit sur le territoire de l'Isère pour favoriser l'accès de tous à la lecture, à l'écriture et aux compétences de base. Il contribue par son action à améliorer l'accès aux soins et à réduire les inégalités sociales de santé.

ISERE

## Lutte contre l'illettrisme

IRIS, le Centre Ressources Illettrisme (CRI) de l'Isère est rattaché à la délégation Isère.

Il agit pour la prévention et la lutte contre l'illettrisme, et s'adresse aux acteurs, salariés et bénévoles des champs de la formation, de l'action sociale, culturelle, et du suivi emploi.

Il inscrit son action dans le cadre d'un canevas national des centres ressources, défini par l'ANLCI (Agence Nationale de Lutte contre l'Illettrisme). Son action relève d'une mission d'intérêt général. Ses missions principales sont l'information, la qualification et l'accompagnement des acteurs. La structure s'inscrit aussi dans les réseaux professionnels : celui des Centres Ressources Illettrisme d'Auvergne-Rhône-Alpes, animé par la chargée de mission illettrisme, rattachée au SGAR (Secrétariat Général des Affaires Régionales), et ceux, nationaux, initiés par l'ANLCI.

En 2019 :

- Animation du réseau des structures qui proposent des Actions sociolinguistiques en Isère -13 réunions et 152 participations ; formation des intervenants pédagogiques - 21 journées de formation, 305 participations et 53 structures participantes.
- Poursuite de la Plateforme linguistique d'information, d'évaluation et d'orientation (PLIE-O) : 182 demandeurs d'emploi ou en insertion socio-

professionnelle, bénéficiaires d'entretiens de positionnement linguistique ; 134 appuis-conseils téléphoniques auprès des professionnels accompagnant ce public.

- Développement des formations de formateurs pour adultes sur plusieurs thématiques : intégration d'outils numériques en formation, accompagnement des personnes analphabètes et apprentissage d'une langue étrangère avec l'approche Gattegno - 11 journées de formation et 222 participations, 87 structures participantes.
- Développement de la production de ressources pédagogiques sur le site de la Manufacture Andragogique : modules de formation en ligne, vidéos pédagogiques, fiches d'utilisation d'outils numériques à télécharger.
- Aide à la mise en place d'actions de formation :
  - un parcours de formation visant à l'obtention simultanée du socle de connaissances et de compétences professionnelles (CléA) et d'un Contrat d'Aide de Retour à l'Emploi Durable (CARED) pour 6 personnes en situation d'illettrisme.
  - un atelier "la débrouille numérique" à Beaurepaire et Saint-Marcellin, visant à développer les compétences numériques de base des personnes en situation d'illettrisme.
  - des ateliers sociolinguistiques destinés aux personnes migrantes.
- Sensibilisations des professionnels aux problématiques de l'illettrisme et à la littératie 7 sensibilisations, 216 participations, 20 structures.



## Informations-sensibilisations

- 134 conseils (orientation, pédagogie...)
- 39 journées de sensibilisations-formations et 743 participations



Développement de ressources pédagogiques sur la **manufacture andragogique**, un espace numérique pour les formateurs pour adultes

Le site internet spécifique d'IRIS :

[www.cri38-iris.fr](http://www.cri38-iris.fr)

Contacts :  
Isabelle KRAFT (coordinatrice), Isabelle LECUIVRE,  
Lisa LEGEAY, Elena PINAUD, ELISE PIROLA,  
Florence SAUVIGNET

# Littératie en santé

## DRÔME-ARDÈCHE

### "Entrer en relation : un enjeu !" 2e journée Littératie en santé Drôme-Ardèche

*120 participants (professionnels et bénévoles de différents secteurs) de la Drôme, de l'Ardèche, de l'Isère et du Rhône.*

Cette journée d'échanges et de rencontres a eu lieu en Ardèche, à Saint-Peray, le 1<sup>er</sup> octobre 2019.

Il s'agit du deuxième volet d'un projet partenarial de territoire co-construit et co-animé avec l'AGDUC (structure d'accompagnement et de prise en charge de personnes souffrant d'insuffisance rénale chronique) et le Centre Ressource Illettrisme 07-26 de La Plateforme pour l'Emploi.

Cette deuxième journée s'est concentrée sur **la relation entre professionnels et usagers du système de soins, avec une mise en lumière de l'impact des émotions de chacun dans cette relation et dans les capacités en littératie.**

Les participants ont partagé une expérience interactive, via une médiation théâtralisée, afin d'éprouver l'entrée en relation entre usagers et professionnels du système de soins et de comprendre son enjeu en littératie en santé.

En ateliers, ils ont construit ensemble des pistes concrètes pour faciliter le développement de l'entrée en relation en littératie en santé selon des typologies des publics propres à chaque champ d'action (migration, illettrisme, maladies chroniques, précarité, jeunes, santé mentale, prévention santé).

Des documents relatifs à ces typologies de publics ont été mis à disposition dans un espace ressources sur place le jour même, puis en téléchargement (fiches actions illustratives de projets, fiches d'animation spécifiques, outils en ligne, etc.)



## ISERE

### Conférence / journée Littératie en santé

*68 inscrits à la conférence dont 38 % de médecins et pharmaciens.*

Le 18 juin 2019 à Saint-Martin-d'Hères, une journée sur la littératie en santé a été organisée par le Centre Ressources Illettrisme IRIS et la Maison des Réseaux de Santé de l'Isère (MRSI).

La journée était suivie d'une conférence de Stephan Van den Broucke, professeur en psychologie de la Santé publique et vice-doyen à l'Université catholique de Louvain en Belgique, sur le thème "La littératie en santé : quels enjeux pour les usagers et les professionnels qui les accompagnent ?"

## SAVOIE

### Sensibilisation à la littératie en santé

En 2019, deux journées de sensibilisation à la littératie en santé ont eu lieu, à Ruffieux et à Albertville, en partenariat avec Respects 73 et le Centre Ressources Savoires de Base (CRSB).

Il s'agit de permettre aux professionnels et bénévoles de mieux comprendre la démarche et les enjeux de la littératie en santé, d'identifier des pistes d'action dans le cadre de leur exercice professionnel et de repérer les ressources pour agir sur ce déterminant.



## 2ème journée "Littératie en santé" en Drôme-Ardèche

*Contacts  
Drôme : Gaëlle MANSON COUÉDEL  
Ardèche : FANNY GUICHARD  
Isère : Adeline MICHEL  
Savoie : Frédérique QUETIN*

Financement : ARS ARA

# Santé des publics vulnérables

## RHÔNE-ALPES

### Santé de la mère et de l'enfant en CHRS : l'enquête

Une enquête exploratoire sur la santé des femmes enceintes et mères d'enfants de moins de 3 ans accueillies en CHRS (Centres d'hébergement et de réinsertion sociale) a été menée en 2017/2018.

Elle s'est déroulée sur les 8 départements de l'ex-région Rhône-Alpes, auprès de 89 personnes, dont 19 femmes hébergées en CHRS (9 structures).

Achevée en 2019, cette enquête a montré que :

- Contrairement à la santé des enfants, **les mères ne priorisent pas leur propre santé** et peuvent, pour certaines, avoir besoin d'un soutien spécifique,
- **Les professionnels souhaitent être outillés sur différentes dimensions** pour accompagner au mieux leurs publics sur les questions de santé : la problématique psychiatrique, la prise en compte des addictions, les compétences psychosociales...

Les CADA, Centres d'Accueil des Demandeurs d'Asile, n'ont pas été enquêtés mais d'importants besoins ont été remontés par les Directions départementales de la cohésion sociale.

Publication de l'enquête courant 2020.

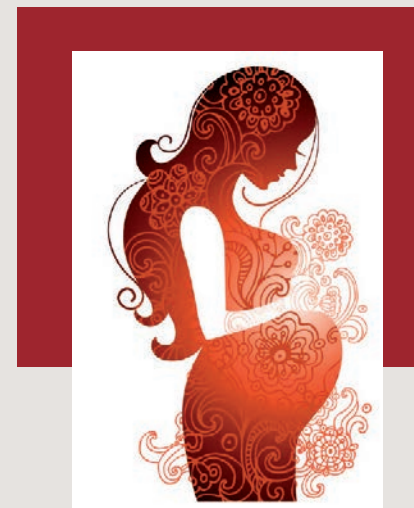
## PUY-DE-DÔME

### Journée Santé Interculturalité : "Pour que la différence culturelle ne soit pas un handicap !"

Le 1<sup>er</sup> octobre 2019 à Clermont-Ferrand  
58 participants

L'IREPS et l'atelier Santé Ville, porté par la Mutualité Française Puy-de-Dôme, se sont associés pour proposer à tous les acteurs des champs social, médico-social et sanitaire œuvrant dans les quartiers inscrits en politique de la ville de Clermont-Ferrand une journée "Santé Interculturalité" : conférence, débat et ateliers.

L'objectif était de **permettre à chacun de développer une vision analytique et critique d'une approche interculturelle de la promotion de la santé.**



### Enquête sur la santé des femmes enceintes, des mères et de leurs enfants en CHRS

Contacts  
Enquête CHRS : Emilie SAUVIGNET  
Journée Santé Interculturalité : Elvire GAIME

Financement  
ex Rhône-Alpes : ARS ARA  
Ardèche : MILDECA

# Prévention des addictions et des conduites à risques

## AUVERGNE-RHÔNE-ALPES

### Déploiement de la campagne "Moi(s) sans tabac" 2019 en Auvergne-Rhône-Alpes

Forte de son expérience depuis 2016, l'IREPS a assuré la fonction d'ambassadeur Auvergne-Rhône-Alpes du Moi(s) sans tabac 2019, sous le pilotage de l'ARS et en partenariat avec :

- l'Association Nationale de Prévention en Alcoologie et en Addictologie (ANPAA),
- l'Institut Régional Rhône-Alpes Auvergne de Tabacologie (IRAAT),
- l'Association Départementale d'Éducation Sanitaire et Sociale de l'Ain (ADESSA).

### Toucher les publics éloignés de la prévention par le renforcement de la structuration du réseau d'acteurs du Moi(s) sans tabac

Dans une logique de réduction des inégalités sociales de santé, l'IREPS s'est attachée à mobiliser les acteurs en lien avec les publics éloignés de la prévention. **Plus de 2 600 partenaires** de secteurs d'intervention multiples ont été identifiés et contactés.

### Valoriser et animer le Moi(s) sans tabac, au niveau régional et départemental

L'IREPS participe aux dynamiques locales au sein des Comités Départementaux de Lutte contre le Tabac. Au-delà de la communication autour de la campagne via les sites internet, l'IREPS a mobilisé ses partenaires grâce à la mise en place d'une **newsletter régionale** sur les actualités de la campagne, envoyée à plus de **2 200 partenaires**.

L'IREPS anime également **un groupe Facebook** "Les Auvergnats et Rhône-Alpins #MoisSansTabac". Comptant plus de **1 520 membres** au temps fort de la campagne, ce groupe est un véritable outil de soutien par les pairs et d'auto-support.

Les Villages et la "Fan zone" Moi(s) sans tabac 2020 ont été des temps forts de la campagne à Chambéry,

Clermont-Ferrand et Annecy. Diverses animations ont eu lieu et des entretiens avec des tabacologues ont été proposés au public. Ces événements ont permis de toucher **plus de 400 personnes** et une cinquantaine d'entretiens avec des tabacologues ont eu lieu. L'organisation de ces événements a permis de renforcer fortement **les dynamiques partenariales locales**.

### Favoriser la légitimité de tout acteur à s'investir dans la prévention du tabagisme

L'IREPS a souhaité favoriser l'implication de tous les acteurs dans la prévention du tabagisme, en renforçant leur sentiment de légitimité à intervenir sur la question du tabac, avec :

- **14 journées de formations**, ouvertes à tous les acteurs, qui ont permis de former **151 professionnels** de divers champs d'action.
- Une journée de formation et une sensibilisation spécifiques "**Tabac et précarité**" qui ont permis de toucher 27 professionnels du champ de la précarité et de l'action sociale.
- **32 accompagnements méthodologiques** pour la mise en place d'actions Moi(s) sans tabac dans des structures diverses (structures d'enseignement, entreprises, établissements de santé, médico-sociaux ou d'action sociale...). Près de 40% des accompagnements ont été réalisés dans des structures de l'action sociale et de la précarité.

### Renforcer l'implication des professionnels de premier recours dans la prévention du tabagisme

Co-animés principalement avec l'ANPAA et l'IRAAT, **10 temps de sensibilisation** ont permis de toucher **104 professionnels de santé**. Ces sensibilisations visent la montée en compétences sur le conseil minimal, l'accompagnement du fumeur, ou encore les traitements de substitution nicotinique.



## L'IREPS ambassadeur régional de la campagne nationale "Moi(s) sans tabac" 2019

*Contacts*  
Coordination régionale : Emilie PROGIN  
Allier : Marine BALINEAU  
Ardèche : Lydiane ARTAUD  
Drôme : Laetitia DI NUNNO  
Isère : Sophie LJUBINKOVIC  
Loire et Haute-Loire : Jason PERRIN  
et Régis CANAUD  
Puy-de-Dôme et Cantal : Anne DIAS  
Savoie : Frédérique QUETIN  
Haute-Savoie : Céline PETIT

Financement : Santé publique France, ARS ARA et CPAM

# Prévention des addictions et des conduites à risques

## HAUTE-SAVOIE

### Handicap et addictions : agir sur une problématique émergente selon une démarche de promotion de la santé

Le projet tri-partenarial IREPS 74, ANPAA 74 et Udapei 74 découle du constat que les professionnels du champ du handicap mental se sentent peu outillés pour aborder les addictions dans l'accompagnement de leurs publics.

Un état des lieux réalisé auprès des professionnels a conduit à trois constats principaux :

- Un changement de paradigme important de la notion d'handicap, qui amène les professionnels à prioriser l'amélioration de la santé et du bien-être des usagers.
- Un regard sur les problématiques d'addiction et les consommateurs qui a évolué.
- Un décalage entre les règlements et procédures des structures (interdiction, sanctions...) et les pratiques des professionnels sur le terrain.

Ce projet a d'abord consisté à **former les professionnels du champ du handicap mental** des structures Udapei 74 aux questions d'addictologie. Cela leur a permis de réactualiser les repères théoriques autour des concepts de drogues et de retravailler la posture éducative pour harmoniser les pratiques au sein des équipes, améliorer la cohérence des réponses apportées et ainsi limiter les tensions. Les contenus pédagogiques ont été travaillés avec les professionnels référents ayant participé à l'état des lieux, afin de correspondre au plus près aux besoins et attentes identifiés.

Des temps **d'apports de connaissances, d'échanges et de réflexion** se sont ensuite déployés sur deux journées co-animées par les trois structures partenaires, complétées une demi-journée d'échanges et d'analyse de pratiques, trois mois plus tard.

## HAUTE-SAVOIE

### Prévenir les conduites addictives auprès des jeunes grâce au développement de leurs compétences psychosociales

Au vu de la littérature scientifique, l'approche ayant le plus fait ses preuves pour prévenir les consommations de substances psychoactives chez les jeunes est le développement de leurs compétences psychosociales (CPS).

Ce projet vise donc à promouvoir, chez les professionnels en lien avec les jeunes, une **culture commune autour des addictions et CPS**, en inscrivant une démarche globale de structure permettant de créer **des environnements favorables pour la santé des jeunes**.

Il s'agit d'accompagner les professionnels en favorisant leur réflexion autour de l'intérêt de développer les CPS de leur public pour prévenir les conduites addictives et, plus largement, les conduites à risques des adolescents.

Une formation de deux journées a été proposée pour permettre aux professionnels :

- d'expérimenter et de s'approprier les CPS
- d'acquérir un langage commun autour des addictions.

L'intention était également de réfléchir à **une posture éducative soutenant les besoins fondamentaux des jeunes**. Un temps d'échanges d'une demi-journée s'est tenu quatre mois plus tard pour permettre un retour sur les expériences et pratiques des professionnels autour des actions réalisées auprès des jeunes.



Des formations et des temps d'échanges sur la problématique "Handicap et addictions"

Contact  
Céline PETIT

Financement : MILDECA



# Prévention des addictions et des conduites à risques

## SAVOIE

### Prévention des conduites addictives auprès des jeunes en développant leurs compétences psychosociales

Selon l'enquête HSBC (2014), l'alcool, le tabac et le cannabis sont les substances psychoactives (SPA) les plus expérimentées parmi les collégiens.

Or chez les adolescents, une première expérience positive avec des SPA peut influencer l'évolution de la consommation, favorisant des consommations régulières voire la survenue d'une dépendance. L'usage de SPA entraîne également de nombreuses conséquences sanitaires à long terme (Spilka et al., 2015). Nombre d'études recommandent **le développement des compétences psychosociales des jeunes pour prévenir les conduites addictives.**

Ce projet vise à renforcer les compétences des professionnels de l'Education nationale et de la jeunesse d'un même territoire pour leur permettre de développer les compétences psychosociales des jeunes, de manière coordonnée.

La délégation Savoie de l'IREPS a ainsi mené une formation de 3 jours sur les compétences psychosociales et la méthodologie de projet auprès d'acteurs issus notamment des zones d'Albertville et de la Maurienne.

## LOIRE

### Prévenir les conduites addictives chez les jeunes et promouvoir leur bien-être

L'objectif de ce programme est de promouvoir des habitudes de vie favorables à la santé globale des jeunes de la Loire en prévenant les conduites addictives.

La délégation Loire de l'IREPS accompagne et sensibilise les équipes éducatives depuis plusieurs années, afin de mettre en place un projet adapté aux besoins et ainsi co-construire et co-animer des ateliers, avec une progression pédagogique, auprès de groupes de jeunes.

Sur l'année 2019, **l'IREPS a sensibilisé puis accompagné l'IME La Croisée à La Grand'Croix pour la mise en place d'un projet sur la thématique des écrans.** Cinq séances ont été co-construites et co-animées avec une éducatrice spécialisée et l'infirmière de la structure.

Ces séances ont permis d'aborder l'usage d'internet et des jeux vidéo, de se questionner sur la notion de cyberharcèlement et de découvrir les différentes technologies d'information et de communication existantes.



## En Savoie, des formations autour du développement des compétences psychosociales pour prévenir les conduites addictives chez les jeunes

*Contacts*  
Savoie : Emmanuelle GANNE  
et Frédérique QUETIN  
Loire : Clémentine BERTHELOT

Financement  
Savoie : MILDECA et Conseil départemental de la Savoie  
Loire : MILDECA et Conseil départemental de la Loire

# Prévention des addictions et des conduites à risques

## ARDÈCHE

### Penser la prévention en milieu festif

La délégation Ardèche a organisé :

- **3 formations "SAM : celui qui conduit, c'est celui qui ne boit pas"** : actualisation des connaissances sur la prévention et plus particulièrement sur le risque lié à l'alcool sur la route, échanges sur les pratiques pour identifier les freins et leviers d'action en prévention, présentation du dispositif.
- **2 formations "Penser la prévention en milieu festif"** à destination d'élus et de membres d'associations qui organisent des manifestations festives.

Cette année, **l'IREPS a sollicité un nouveau partenaire, l'ANPAA**, pour les rencontres/formations des élus et bénévoles. En effet, l'ANPAA 07 est l'association en charge des CSAPA et des CARUD à Annonay et Aubenas, les 2 territoires choisis pour la mise en place des rencontres/formations 2019.

Ce partenariat avec les CSAPA du territoire permet des apports spécifiques sur les consommations de produits psychoactifs, les pratiques de consommation et les lieux ressources. La co-animation de ces temps à trois associations, avec la Prévention Routière, l'ANPAA et l'IREPS, permet une approche globale du milieu festif.

## ARDÈCHE

### Prévention des conduites à risques en milieu scolaire

A la demande des établissements scolaires et dans le cadre des Comités d'Education à la Santé et à la Citoyenneté (CESC), la délégation Ardèche mène des projets de prévention au sein des collèges et des lycées.

Cela se traduit par **des accompagnements des équipes de professionnels** pour construire des projets de prévention des conduites à risques (rencontres et formations), **des accompagnements des responsables d'établissements** pour structurer et rendre cohérentes leurs actions de prévention des conduites à risques, et l'élaboration de **séances collectives** et co-animations avec les professionnels des établissements partenaires.

En 2019, **la délégation Ardèche a accompagné 5 établissements scolaires**, dont 2 à la suite de la participation de l'assistante sociale des collèges Argeron (Vallon-Pont-d'Arc) et le Laoul (Bourg-Saint-Andéol) à une formation "prévenir les conduites addictives et les comportements à risques des jeunes, la démarche en éducation et promotion de la santé", que l'IREPS avait mise en place à Valence en décembre 2018.



En Ardèche,  
des formations pour  
prévenir les conduites à risques  
auprès des jeunes

Contact : Marie FERREIRA

Financement  
Milieu festif : PDASR et MILDECA  
Milieu scolaire : MILDECA et Conseil départemental  
de l'Ardèche

# Prévention des addictions et des conduites à risques

## DRÔME - ARDÈCHE

### Prévention des conduites à risques des jeunes

Prévenir les prises de risques et les conduites addictives des jeunes consiste avant tout à **interroger le sens** de ces pratiques :

- En interroger le sens **avec les jeunes eux-mêmes**, pour les aider à prendre conscience des enjeux. Ils font régulièrement preuve d'esprit critique et de maturité lors des interventions.
- En interroger le sens **avec les adultes** pour faciliter l'adoption de postures éducatives favorables au bien-être des jeunes. Par leurs attitudes bienveillantes, ils témoignent de la considération qu'ils portent aux jeunes et adolescents, y compris dans la sanction. Mais la peur, légitime en soi, fait parfois oublier l'essentiel : aussi périlleux soient-ils, les comportements à risques sont aussi des tentatives pour aller mieux.

Par ailleurs, **il s'agit d'être attentif aux conduites à risques précoces**. Elles sont le signe d'une vulnérabilité et, à l'avenir, un facteur d'aggravation. Pour cela, l'IREPS a renforcé, cette année, les partenariats existants avec les Centres de Soins et de Prévention en Addictologie (CSAPA).

L'articulation des cultures respectives implique des expériences partagées pour co-construire la continuité de la prévention au soin.

## ISÈRE

### Qualité de vie au travail et prévention des conduites addictives

Le milieu de travail est identifié comme l'un des déterminants de la santé. En ce sens, agir sur le milieu de travail pour promouvoir la santé des individus est donc un enjeu important, et ce d'autant plus lorsqu'il s'agit de travailleurs en situation de précarité ou de vulnérabilité.

C'est pour répondre à cet enjeu que la délégation Isère de l'IREPS ARA a initié dès 2018 un partenariat avec le CSAPA Point-Virgule.

Le but de ce partenariat : **intervenir conjointement auprès d'entreprises rapportant des besoins en matière de prévention des conduites addictives**.

Ce partenariat s'est poursuivi en 2019 avec l'intervention auprès d'une petite entreprise du secteur agricole par l'entremise de la MSA Alpes Sud Isère. L'IREPS et Point-Virgule sont intervenus auprès des salariés et de la direction de l'entreprise pour réaliser un diagnostic élargi sur les problématiques de conduites addictives et leurs liens avec les déterminants de la santé en milieu de travail.

A la suite de ce diagnostic, **une proposition de plan d'action a été remise à l'entreprise**. Une réflexion plus globale sur le partenariat possible avec la MSA et Point-Virgule est engagée.



**En Isère,  
un diagnostic sur les conduites  
addictives et les déterminants de la  
santé en milieu de travail**

*Contacts  
Drôme-Ardèche :  
Nicolas BAZIN et Lydiane ARTAUD  
Isère : Alice COSTE, Marc BRISSON, Océane  
GUILLAUD-SAUMUR et ADELIN MICHEL*

Financement  
Drôme-Ardèche : ARS ARA et MILDECA  
Isère : MSA Alpes Sud Isère

# Santé des sportifs

## RÉGION

### Prévenir les situations de vulnérabilité

Initialement conçu dans une optique de prévention du dopage, ce programme a évolué en intégrant la notion de "conduites dopantes". Ce concept permet d'interroger plus largement la question de la consommation de produits à des fins de performance car celle-ci se situe dans le champ sportif mais également dans les autres champs de la vie d'un individu (scolaire, professionnel...).

En 2019 :

- **Animation du réseau d'acteurs de prévention du dopage et de conduites dopantes PREVDOP.**
- Mise en ligne du site [www.prevdop.fr](http://www.prevdop.fr)
- **Sensibilisations** auprès de collégiens en section sportive, de sportifs pôle Espoirs, pôle France, centre de formation professionnelle, de sportifs en club, d'étudiants.
- 1 session de **formation** en direction de professionnels de santé, d'entraîneurs et d'éducateurs sportifs, de dirigeants et bénévoles du mouvement sportif.
- **Accompagnement** du Centre Régional d'Entraînement de Roller Hockey de Voiron et de la Communauté de communes des Vals de Thônes.

### Protection de la santé des sportifs de haut niveau

Depuis plusieurs années, la DRDJSCS a mis en place un dispositif de protection de la santé des sportifs de haut niveau en direction des intervenants dans les structures des Parcours de Performance Fédéraux (PPF). Ce dispositif, qui prévoit de former ces acteurs et de les accompagner à la mise en place d'actions de santé, a pour objectif de fournir aux professionnels de ces structures des repères théoriques et pratiques afin qu'ils puissent s'organiser collectivement à la mise en place d'environnements favorables à la santé des sportifs.

En 2019, **animation de 2 modules de formation :**

- Le développement des compétences psychosociales chez les sportifs de haut niveau (1 session).
- Relations avec les familles des sportifs de haut niveau (2 sessions).

### Mallette "Santé sport"

L'IREPS ARA poursuit sa participation au groupe de travail régional mis en place par la DRDJSCS qui a pour objectif de développer un outil à destination des organismes dispensant le Brevet Professionnel et le Diplôme D'Etat de la Jeunesse, de l'Education Populaire et du Sport. Cet outil leur permettra d'intégrer dans leurs formations des contenus sur "Sport-Santé". Des ressources sur la thématique seront mises à disposition sur une plateforme e-learning.

### Perspectives 2020

Colloque sur "La santé et les rythmes de vie des sportifs" (fin 2020).



## PREVDOP

un réseau Auvergne-Rhône-Alpes  
de prévention du dopage  
et des conduites dopantes



Contact : Isabelle JACOB

Financement : DRJSCS

# Education thérapeutique du patient

## AUVERGNE-RHÔNE-ALPES

Le site internet [www.ephora.fr](http://www.ephora.fr) a une triple vocation :

- Mieux faire connaître l'Education Thérapeutique du Patient (ETP) en région,
- Recenser l'ensemble des programmes d'ETP autorisés par l'ARS Auvergne-Rhône-Alpes,
- Faciliter le partage d'expériences et les échanges entre les acteurs investis dans ces projets.

En 2019 :

**Mise en place d'une géolocalisation** de l'ensemble des programmes d'ETP de la région Auvergne-Rhône-Alpes sur le site.

### Poursuite des aménagements techniques du site

- Mise à jour de la base de données des programmes ETP de la région Auvergne-Rhône-Alpes (réalisation d'une procédure).
- Actualisation de certaines rubriques, notamment "comment trouver des outils d'éducation thérapeutique du patient" et "documentation".

### Perspectives 2020

Mise en place d'une enquête avec un état des lieux sur :

- L'offre en ETP présentée sur le site Ephora,
  - Les pratiques des professionnels de santé en termes d'orientation des patients vers des programmes d'ETP,
  - Les modalités d'information des patients sur l'ETP et les ressources en ETP existantes à destination des patients.
- Cette enquête, qui se déroulera sur les trois années à venir, permettra de définir les axes de développement du site, notamment pour favoriser l'orientation des patients vers des programmes d'ETP.

**Animation d'un outil de veille partagé** sur l'ETP à destination des membres du groupe EPHORA avec le logiciel de *bookmarking* social DIIGO.

**Trois lettres d'information thématiques**, élaborées par le groupe de travail Ephora, diffusées à environ **900 destinataires** et via le site internet Ephora :

- **"Comment sensibiliser les étudiants à l'éducation thérapeutique du patient en formation initiale ?"**  
n°7 - mars 2019
- **"Ethique, Temps et Paradoxes : Réflexion autour du paradoxe de l'autonomie du patient dans la maladie chronique"**  
Hors-série - juillet 2019
- **"Santé sexuelle et maladies chroniques"**  
n°8 - octobre 2019

[Consulter les lettres Ephora](#)

## Ephora en 2019

Plus de **45 000 visites**  
sur le site [ephora.fr](http://ephora.fr)

**Trois lettres d'information**  
diffusées



Contact : Emilie PROGIN

Financement : ARS ARA

# Santé dans les territoires

ISERE

## >> L'OISANS

### Améliorer la santé des habitants en Oisans

Constitué en 2003 et coordonné depuis 2009 par la délégation Isère de l'IREPS, le Collectif Santé en Oisans a réuni différents acteurs locaux (élus, professionnels sanitaires et sociaux, services de Communauté de communes et municipaux, saisonniers relais...) et partenaires (services santé du département, centre de planification, professionnels de santé, UFSBD...).

Ce Collectif a pour objectif de définir des priorités d'action pour améliorer l'accès aux soins et à la prévention pour les habitants du territoire de l'Oisans. Le Collectif Santé ne s'est pas retrouvé en 2019 pour plusieurs raisons : un essoufflement des acteurs mobilisés, une nécessité de repenser les objectifs et modalités de ces rencontres et de mieux connaître les orientations du territoire en matière de santé

Cependant, dans le cadre de la convention 2019 entre l'IREPS et la Communauté de communes de l'Oisans (CCO) et avec le co-financement du Département de l'Isère, deux actions ont été menées :

### Renforcer la participation des acteurs du territoire sur la co-construction d'une offre de services de santé de proximité

Quatre journées de dépistage ont été mises en oeuvre, en janvier et mars 2019, aux 2 Alpes et à l'Alpe d'Huez. 354 personnes ont été dépistées (contre 270 en 2018), grâce à l'engagement et la participation de nombreux partenaires tels que le CeGIDD, l'UFSBD, le CPEF, Prométhée, l'Accueil Saisonnier et des dermatologues libéraux.

L'année 2019 marque également le début d'une réflexion pour que le portage de ces journées de dépistage puisse se faire localement par la Communauté de communes. Deux rencontres de travail ont été mises en place afin d'aborder les modalités de cette reprise (freins, limites, coûts associés...).

### Contribuer à la réflexion de la Communauté de communes de l'Oisans sur la définition des priorités de santé et de leur portage sur le territoire, en lien avec le Département et l'ARS

Depuis 2016, l'Oisans travaille sur la définition de son projet de territoire. En effet, la Communauté de communes de l'Oisans souhaite se doter d'un projet de santé partagé pour impulser une politique cohérente en matière de santé sur l'ensemble du territoire et élaborée de manière participative avec l'ensemble des partenaires. L'IREPS a ainsi poursuivi sa participation aux groupes de travail relatifs à ce projet de territoire et notamment aux réflexions sur sa déclinaison opérationnelle à travers des fiches actions sur le volet social (Sport et Culture, Solidarité, Santé, Emploi, Enfance jeunesse scolarité et Personnes Agées).

Trois réunions ont eu lieu au cours de l'année, afin de rencontrer les élus de la Communauté de communes de l'Oisans et de présenter les activités coordonnées par l'IREPS sur le territoire, notamment lors de la commission sociale, où l'accent a été mis sur l'arrêt du projet addictions.



## Le collectif santé de l'Oisans Un projet pour promouvoir la santé et le bien-être sur le territoire

Contact : Océane GUILLAUD-SAUMUR

Financement  
Communauté de communes de l'Oisans  
Département de l'Isère

# Santé dans les territoires

ISERE

## >> L'OISANS

### Prévenir les conduites à risques liées aux consommations de produits psychoactifs

A la suite d'un diagnostic de santé réalisé en 2018 et s'appuyant sur les travaux du collectif santé en Oisans que l'IREPS anime depuis 2009, la Communauté de Communes de l'Oisans a souhaité assurer la pérennisation et la coordination des actions de prévention sur le territoire en lien avec les acteurs. Ceci est inscrit dans les orientations de son Schéma de santé Oisans approuvé en mai 2018 et la délégation Isère de l'IREPS apporte son appui à cette structuration.

A ce titre, en 2019, l'IREPS a poursuivi différents travaux visant la prise en compte des facteurs de protection psychosociaux pour définir des stratégies d'actions de prévention des consommations de produits psychoactifs et des conduites à risques associées sur le territoire et interroger le rôle et la place de chacun.

**Le groupe de travail thématique "Fête-Santé-Travail : une saison au sommet"** s'est réuni à deux reprises avec les acteurs locaux pour produire un document rassemblant **les actions existantes, les actions souhaitées idéalement et les pistes d'actions prioritaires** à mener pour agir sur différents déterminants de santé (accès aux soins et à la prévention, accès aux droits, alimentation et coût de la vie, logement, conditions de travail, insertion sociale, rythmes de vie...). Le groupe a rassemblé différents acteurs : CPEF, infirmier libéral, Mairie des 2 Alpes, Espace saisonnier des 2 Alpes, Secours Populaire Français, Communauté de communes de l'Oisans, médecine du travail.

En parallèle, des **rencontres** ont été organisées avec des travailleurs saisonniers en mars 2019, en partenariat avec l'accueil saisonniers des 2 Alpes et lors des deux journées de dépistage aux 2 Alpes et à l'Alpe d'Huez. Elles ont permis d'échanger sur **l'identification des facteurs de risques et de protection dans leur environnement socioprofessionnel** en regard de leur bien-être pendant la saison, notamment quant à leur consommation de produits psychoactifs. Au total, plus d'une quarantaine de travailleurs saisonniers ont participé à la réflexion.

Ces propositions et pistes d'actions issues de ces différents temps de travail ont été présentées aux élus et techniciens du territoire en commission sociale de la Communauté de communes de l'Oisans le 9 mai 2019.

### Perspectives 2020

2020 sera une année charnière pour planifier et rendre opérationnelles les pistes d'actions proposées, en les intégrant pleinement au projet de santé du territoire. Des décisions politiques devront être prises pour définir un portage local de la coordination de ces actions et des acteurs impliqués.



## Un programme pour favoriser la santé des saisonniers en OISANS

Contact : Marc BRISSON

Financement  
Département de l'Isère, ARS ARA

# Santé dans les territoires

DRÔME

## >> COMMUNAUTÉ DE COMMUNES DU DIOIS

### Alimentation et santé des 0-6 ans : spécificités du territoire du Diois

La Vallée de la Drôme-Diois est repérée comme un territoire présentant des facteurs de fragilité en matière de santé ainsi que sur le plan social et économique.

Depuis 2016, la délégation drômoise coordonne le programme "Alimentation et Santé des 0-6 ans : spécificités du Diois" pour répondre aux besoins du territoire.

En 2019, elle a notamment accompagné le multi-accueil *Les Z'enfants d'Abord*, situé à Luc-en-Diois, dans la mise en place d'**actions auprès des familles sur la nutrition**, repérée comme une question socialement vive.

Un groupe de travail constitué de parents et de professionnels a émergé pour co-construire et co-animer **une soirée d'échanges "Alimentons-nous" et deux Cafés parents "Du sac isotherme à l'assiette"**.

Les objectifs :

- Echanger et valoriser les expériences en nutrition de chacun, à la crèche ou à la maison.
- Inscrire des temps de rencontre et d'échange entre professionnels et parents comme partie intégrante de l'accompagnement du multi-accueil.

L'évaluation du projet a souligné différents leviers, comme l'importance d'être en mesure de s'adapter à la spécificité partenariale, géographique et temporelle du territoire, pour permettre la rencontre des familles. Aujourd'hui la structure se dit autonome pour poursuivre la dynamique du groupe de travail et continuer à animer les Cafés parents plusieurs fois dans l'année.



**Le Diois dans la Drôme**  
**A la rencontre des professionnels et**  
**des parents du multi-accueil**  
**Les Z'enfants D'Abord**  
**pour échanger sur la nutrition du**  
**jeune enfant**



Contacts  
Drôme : Christelle GUERALT et Lucie THOLLOT

Financement : ARS ARA



# CRIPS

Centre Régional d'Information  
et de Prévention du Sida

# Pôle Isère VIH



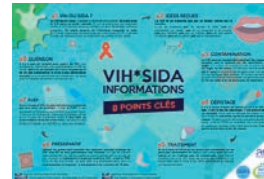
Au sein de l'IREPS, le CRIPS Auvergne-Rhône-Alpes et le Pôle Isère VIH (PIVIH) sont deux pôles ressources qui accompagnent et soutiennent les acteurs de terrain dans la prévention du VIH/sida, des IST et des hépatites :

- Ressources documentaires et outils pédagogiques
- Mise à disposition de préservatifs
- Conseils et accompagnements méthodologiques
- Formations et ateliers collectifs
- Coordination d'acteurs
- Accompagnement des politiques publiques

## Information et documentation

### Ressources documentaires et pédagogiques

- 10 [notes d'actualités](#), 1348 abonnés
- **Deux fiches pratiques** :
  - [Chemsex, le péril \(jeune\) gay](#)
  - [Les enjeux du VIH en 2020](#)
- **4 infographies** :
  - [Snow, sex & sun, après les pistes, on s'dépiste \(réédition\)](#)
  - [VIH/sida, 8 points clés](#)
  - [Prévention diversifiée du VIH, deviens un super-héros](#)
  - [Les avantages conjugués du dépistage VIH](#)
- Création **d'un outil pédagogique à fabriquer soi-même** : [L'origami du VIH](#)
- 28 emprunts d'outils pédagogiques (hors Isère)
- Présence sur [Facebook](#) et [Twitter](#)
- **175 960 préservatifs distribués en Auvergne-Rhône-Alpes** (hors Isère)



## Accompagnements et formations

- **Formation initiale d'aides-soignantes** des Hospices Civils de Lyon et du Centre Hospitalier d'Ambert.
- Quatre **ateliers multi-acteurs** :
  - le 7 octobre à Lyon (69) : 14 participants
  - le 12 novembre à Saint-Jean-de-Maurienne (73) : 14 participants
  - le 21 novembre à Cluses (74) : 17 participants
  - le 3 décembre à Bourg-en-Bresse (01- sur invitation de l'ADESSA) : 12 participants
- Contribution au comité de pilotage "1<sup>er</sup> décembre" animé par la Mairie de Lyon.
- Appui à la coordination d'un programme d'actions de promotion du dépistage auprès des lycéens et étudiants à Lempdes (63).

### Les tendances

- Succès des ateliers "1<sup>er</sup> décembre" en territoires, à développer dans les prochaines années.
- Pérennisation du programme d'actions soutenu à Lempdes depuis 2018.

### Les tendances

- + 100% d'abonnés sur Facebook
- + 60% sur Twitter
- Accueil enthousiaste du jeu créé par le CRIPS, témoignant d'une forte demande pour de nouveaux outils pédagogiques.

## Information et documentation

### Centre de ressources documentaires et pédagogiques

- **235** sollicitations du centre de ressources (**170** utilisateurs différents).
- **56%** des demandes concernent la préparation d'une action de prévention.
- **40%** des demandes se font entre septembre et novembre, en préparation du 1er décembre.
- **30** outils pédagogiques prêtés, dont la moitié autour de la journée du 1er décembre.
- **2** présentations d'outils pédagogiques, organisées à Bourgoin-Jallieu et Grenoble.

### Préservatifs et supports de diffusion

- **100 000** préservatifs externes et **7 500** préservatifs internes diffusés en Isère.
- **10 000** brochures et affiches distribuées en Isère.

### Les tendances

- Les présentations d'outils rencontrent un grand succès car, au-delà de la découverte de nouveaux outils et d'une première prise en main, elles permettent aux acteurs un échange sur les pratiques d'animation et de gestion de groupe.
- Les demandes documentaires ont porté sur les IST (dont le VIH) mais également sur les questions de puberté, de consentement et de harcèlement, en lien avec le numérique.

Financement : ARS ARA et Département de l'Isère  
Contacts : Pascal POURTAU et Marc BRISSON

## Accompagnements et formations

- Formations initiales : travailleurs sociaux, sages-femmes et DU santé solidarité précarité.
- Sensibilisation des travailleurs pairs du Pôle santé précarité de la Ville de Grenoble.
- Accompagnement du CeGIDD de l'Isère pour l'organisation de sa journée d'étude, le 5 avril à Bourgoin-Jallieu.
- 27 porteurs de projets ont bénéficié d'un appui méthodologique.

### 1<sup>er</sup> décembre en Isère

En partenariat avec le CeGIDD 38, le Pôle Isère VIH a organisé deux rencontres de sensibilisation et d'échanges pour préparer le 1er décembre en Isère :

- Le 12 novembre à Grenoble (22 participants)
- Le 15 novembre à Bourgoin-Jallieu (10 participants)



Le PIVIH a édité en 2019 [un document de mobilisation pour le 1er décembre](#) : rappels historiques, données épidémiologiques et répertoire d'actions faciles à mettre en oeuvre pour la Journée mondiale.

Le Pôle Isère VIH participe également aux actions du 1er décembre à Grenoble, dans le cadre d'un collectif inter-associatif (PIVIH, AIDES, Tempo, Sida Info Service, SOS Homophobie).



### Campagne Stop HPV

Le Pôle Isère VIH accompagne la campagne Stop HPV du Département de l'Isère. Il contribue à la rédaction des textes pour les supports de communication (flyer, site internet [www.stophpv.fr](http://www.stophpv.fr) et outils d'aide à la consultation pour les médecins généralistes). Il a également collaboré à la rédaction du scénario pour la réalisation d'une vidéo par un influenceur Youtube (Julien Ménielle, [chaîne DTC "Dans ton corps"](#)).

### Les tendances

A l'heure de la prévention diversifiée, les acteurs de terrain restent fortement en demande d'éclairage, de soutien et d'accompagnement.

## Implication au sein des COREVIH

### • Auvergne-Loire

Frédéric GALTIER est membre titulaire du COREVIH (Coordination Régionale de lutte contre le VIH) Auvergne-Loire.

Il est aussi élu au bureau du COREVIH.

Il pilote la commission "Formations en Santé sexuelle" qui a organisé une journée d'assises de santé sexuelle le 23 mai 2019 à Clermont-Ferrand.

### • Lyon Vallée du Rhône

Léo CALZETTA est membre titulaire du COREVIH Lyon Vallée du Rhône.

Il copilote le groupe de travail "Parcours et qualité de vie des personnes vivant avec le VIH" qui réalise (en cours) une brochure d'orientation des personnes récemment diagnostiquées au VIH vers des services de soins, sociaux et juridiques.

### • Arc alpin

Marc BRISSON et Pascal POURTAU sont titulaires du COREVIH Arc alpin. Marc BRISSON est aussi élu au bureau de ce COREVIH.

Ils participent à la commission "Prévention et dépistage" ainsi qu'aux sous-groupes PrEP et TPE.

Ils se sont investis dans différents projets en 2019 :

- Promotion de la stratégie "[Vers des Alpes sans sida en 2030](#)".
- Co-construction d'un [protocole TPE](#) avec les urgentistes du Réseau Nord Alpin des Urgences (RENAU).
- Lancement de la quinzaine de dépistage VIH, IST, hépatites (25 novembre-8 décembre).



### Les tendances

- InterCeGIDD : un nombre croissant de professions non sanitaires participent aux rencontres (psychologues, assistantes sociales, conseillères conjugales et familiales, sages-femmes, assistantes administratives).
- COREVIH : un rôle toujours actif dans la vie de ces instances.

## Rencontres "InterCeGIDD" Auvergne-Rhône-Alpes

Le CRIPS et le PIVIH organisent et animent des temps de rencontres et d'échanges de pratiques entre professionnels des CeGIDD (centres de dépistage gratuits du VIH, des IST et des hépatites) de la région ARA.

### • Rencontres infrarégionales Auvergne et Rhône-Alpes

- Auvergne :

Le 4 avril à Clermont-Ferrand (dispensaire Emile Roux).

Retours d'expériences de certaines actions hors-les-murs menées par les CeGIDD - 16 participants.

- Rhône-Alpes :

Le 30 avril à Bourgoin-Jallieu (Maison du Département 38)

Echanges de pratiques sur les actions hors-les-murs en direction des migrants -19 participants.

### • Rencontre régionale Auvergne-Rhône-Alpes

Le 1<sup>er</sup> octobre à Lyon (Maison de l'Environnement) :

Plénières le matin (ARS, IREPS ARA, CeGIDD de Chambéry)

Ateliers parallèles l'après-midi (échanges en petits groupes) :

- Prévention des violences sexuelles dans l'accueil et les consultations en CeGIDD
- La place du sexologue en CeGIDD : quelles offres, quelles approches ?
- Bénéfices et difficultés du partenariat entre CeGIDD et associations communautaires



## IREPS Auvergne-Rhône-Alpes

Instance Régionale d'Education et de Promotion de la Santé

9 quai Jean Moulin - 69001 Lyon  
Tél. : 04 72 00 55 70  
contact@ireps-ara.org

[www.ireps-ara.org](http://www.ireps-ara.org)

### *Délégations départementales*

#### **IREPS - délégation Allier**

Immeuble Sésame, 1-3 rue Berthelot, 03000 Moulins.  
Tél. 04 70 34 61 82 - contact03@ireps-ara.org

#### **IREPS - délégation Ardèche**

1, avenue de Chomérac, 07000 Privas.  
Tél. 04 75 64 46 44 - contact07@ireps-ara.org

#### **IREPS - délégation Drôme**

36 B, rue Biberach, 26000 Valence.  
Tél. 04 75 78 49 00 - contact26@ireps-ara.org

#### **IREPS - délégation Isère**

23 av. Albert 1er de Belgique, 38000 Grenoble.  
Tél. 04 57 58 26 84 - contact38@ireps-ara.org

#### **IREPS - IRIS Centre ressources Illettrisme de l'Isère**

97 Galerie de l'Arlequin, 38100 Grenoble  
Tél. 04 76 40 16 00 - cri38.iris@ireps-ara.org

#### **IREPS - délégation Loire**

26 av. de Verdun, 42000 Saint-Etienne.  
Tél. 04 77 32 59 48 - contact42@ireps-ara.org

#### **IREPS - délégation Puy-de-Dôme**

13 rue Louis Rosier, 63000 Clermont-Ferrand  
Tél. 04 73 30 29 40 - contact63@ireps-ara.org

#### **IREPS - délégation Savoie**

306 rue Jules Bocquin, 73000 Chambéry.  
Tél. 04 79 69 43 46 - contact73@ireps-ara.org

#### **IREPS - délégation Haute-Savoie**

3 avenue de la Plaine, 74000 Annecy.  
Tél. 04 50 45 20 74 - contact74@ireps-ara.org