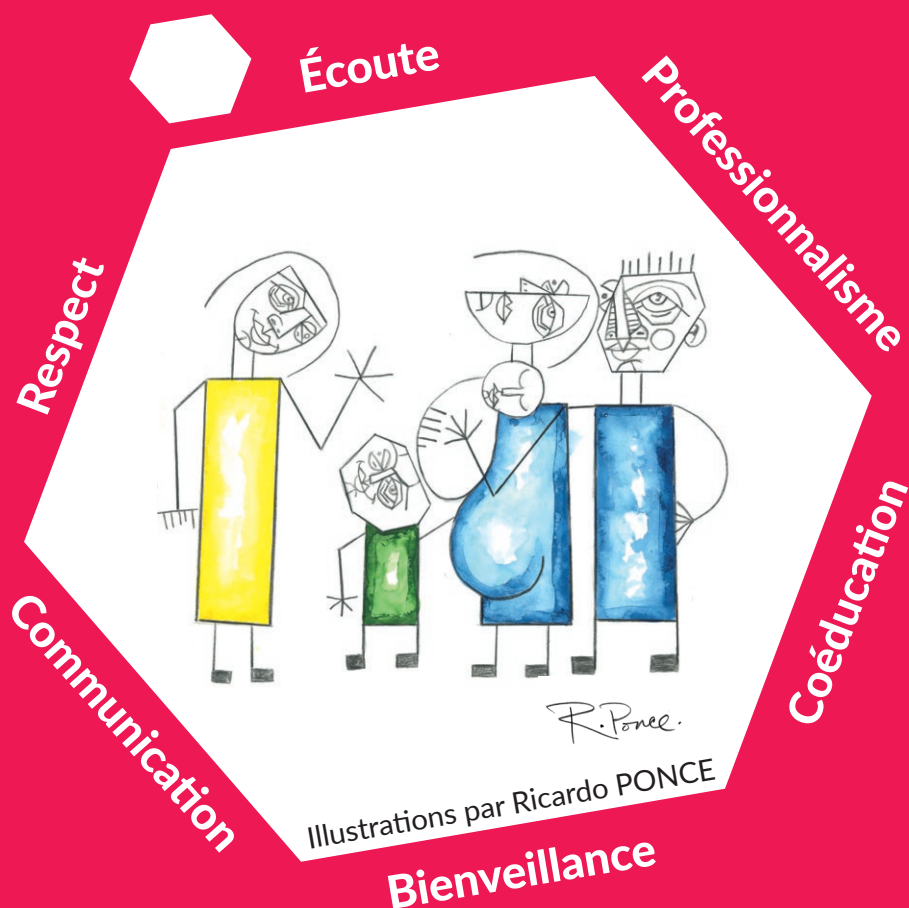


UN PETIT BOUT DE CHEMIN ENSEMBLE MAIN DANS LA MAIN

Un support d'aide à la réflexion favorisant la rencontre entre parents et assistantes maternelles pour un accueil de qualité de l'enfant.

Par un groupe d'assistantes maternelles, professionnelles petite enfance accompagnées par le Relais Assistantes Maternelles de Valence, en partenariat avec l'Instance Régionale d'Éducation et Promotion de la Santé Auvergne Rhône-Alpes, équipe de la Drôme.





SOMMAIRE

1- Préambule	5
1.1 - Un guide : Pourquoi ? Pour qui ?	6
1.2 - L'assistante maternelle : professionnelle de la petite enfance	8
1.3 - L'enfant épanoui au centre de la relation parents / assistance maternelle	10
1.4 - Accueillir un enfant et contribuer à son épanouissement	11
1.5 - Les compétences psychosociales	12
1.6 - La coéducation.....	13
2 - La rencontre : Faire un choix.....	15
2.1 - Le 1 ^{er} contact téléphonique	16
2.2 - La 1 ^{ère} rencontre.....	17
2.2.1 - Le contexte de la rencontre.....	17
2.2.2 - Accueillir et se présenter.....	19
2.2.3 - Mes conditions d'accueil.....	20
2.2.4 - Périodicité de l'accueil	20
2.2.5 - Construire un lien de confiance.....	21
3 - Les temps forts de la journée de l'enfant.....	25
3.1 - La première séparation	26
3.2 - Transmissions et rituels d'accueil, de séparation et de retrouvailles	27
3.3 - Le repas.....	29
3.4 - Le change	30
3.5 - L'hygiène, le lavage des mains.....	32
3.6 - L'étape de la propreté.....	33
3.7 - Le sommeil	35
3.8 - Les colères et les pleurs	36
3.9 - Quand l'enfant est malade : un accueil spécifique	38
3.10 - Jouer	39
4 - Regards des parents sur ce travail	41
5 - Mes partenaires	43
5.1 - Le Relais Assistantes Maternelles.....	44
5.2 - Mes autres partenaires.	44
5.3 - Je propose... parce que...	45
Equipe de réalisation et Remerciements	46

1. Préambule



1. COMMENT L'UTILISER ?

1.1. UN GUIDE : POURQUOI ?

Ce guide s'est nourri des échanges des assistantes maternelles qui fréquentent le Relais de Valence. Elles ont souhaité se questionner sur leur posture professionnelle lors du premier contact avec les familles.

Dès lors, les professionnelles ont signifié la nécessité de disposer d'un support qui favoriserait la communication avec les parents. En effet, les premiers contacts sont souvent déterminants dans le choix des parents. Ce document constitue donc un outil de travail précieux qui vise à bâtir les fondements harmonieux de la relation enfant/parents/assistante maternelle.

C'est pourquoi le RAM a sollicité l'IREPS pour les accompagner dans cette démarche. Deux groupes d'assistantes maternelles volontaires ont participé à des séances de réflexion durant lesquelles elles ont travaillé sur les compétences psychosociales. L'aboutissement de ce travail de réflexion mené entre septembre 2016 et décembre 2017 s'est concrétisé par la rédaction d'un livret, trace de leur réflexion et formation sur le premier entretien et les compétences psychosociales.

Ce travail collaboratif a permis des échanges très riches entre les participantes grâce à l'analyse et la remise en question de leurs différentes pratiques. Elles sont parvenues à réaliser un document qui respecte les valeurs éducatives et le projet d'accueil de chacun tout en étant adaptable à chaque professionnel de l'accueil individuel. Cela permet de mettre en évidence les différentes pratiques sans pour autant les uniformiser.

Afin de respecter la place et la parole de chacun, les assistantes maternelles ont sollicité les parents employeurs pour qu'ils apportent leurs ressentis et leurs points de vue sur le support réalisé.

Nous espérons que cet outil facilitera la préparation d'une première rencontre avec des parents. Qu'il sera support de réflexion aux professionnelles lorsqu'elle se questionneront lors de l'accueil de l'enfant. Et pourra permettre aux assistantes maternelles de créer un espace et un temps d'échanges avec les parents afin de construire un projet commun pour l'accueil de chaque enfant.

L'objectif général de cet outil est de mettre en lumière, soutenir et renforcer les compétences professionnelles des assistantes maternelles.

Ce livret est écrit au féminin, il est le reflet de la composition du groupe de travail qui l'a réalisé.

POUR QUI ?

Pour les enfants :

Ce guide a été élaboré autour de l'accueil de l'enfant, dans l'intérêt d'une cohérence et d'un accompagnement éducatif partagé et dans le respect de la place de chacun.

Pour leurs parents :

Si l'assistante maternelle le souhaite, elle pourra partager ce support avec les parents, pour s'accorder sur les façons de répondre aux besoins de l'enfant confié.

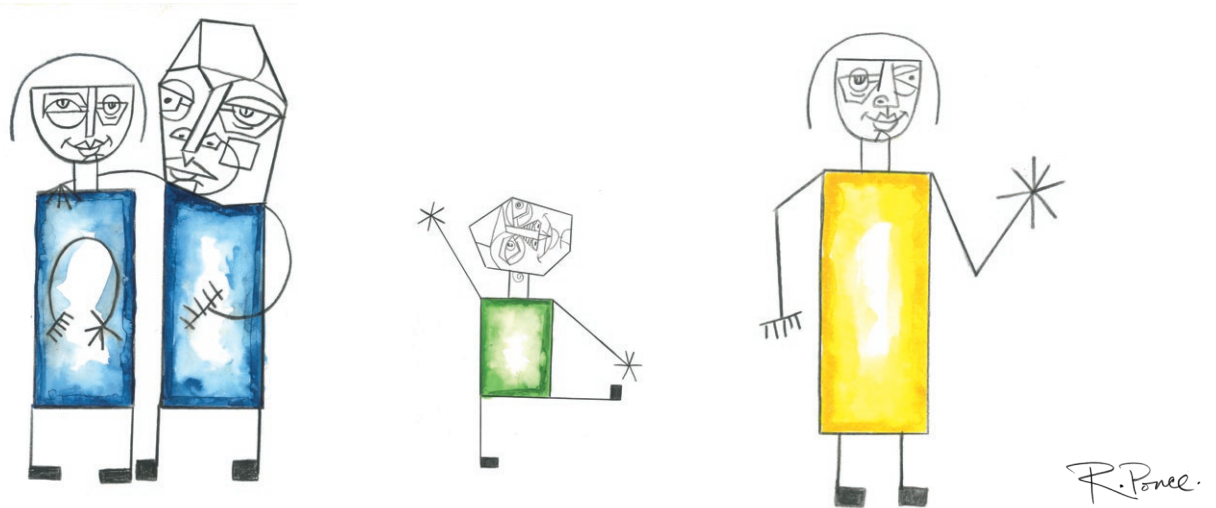
Pour les assistantes maternelles :

En premier lieu ce guide a été conçu par et pour les assistantes maternelles du groupe de travail. Elles pourront si elles le souhaitent le partager avec leurs collègues qui se questionnent sur l'accueil de l'enfant et de sa famille.

Les assistantes maternelles pourront le personnaliser, en y intégrant leurs spécificités, leurs formations.

Pour le RAM :

Une partie pourra être diffusée aux nouvelles assistantes maternelles lors de l'entretien de bienvenu pour les aider à construire leur propre guide d'accueil.



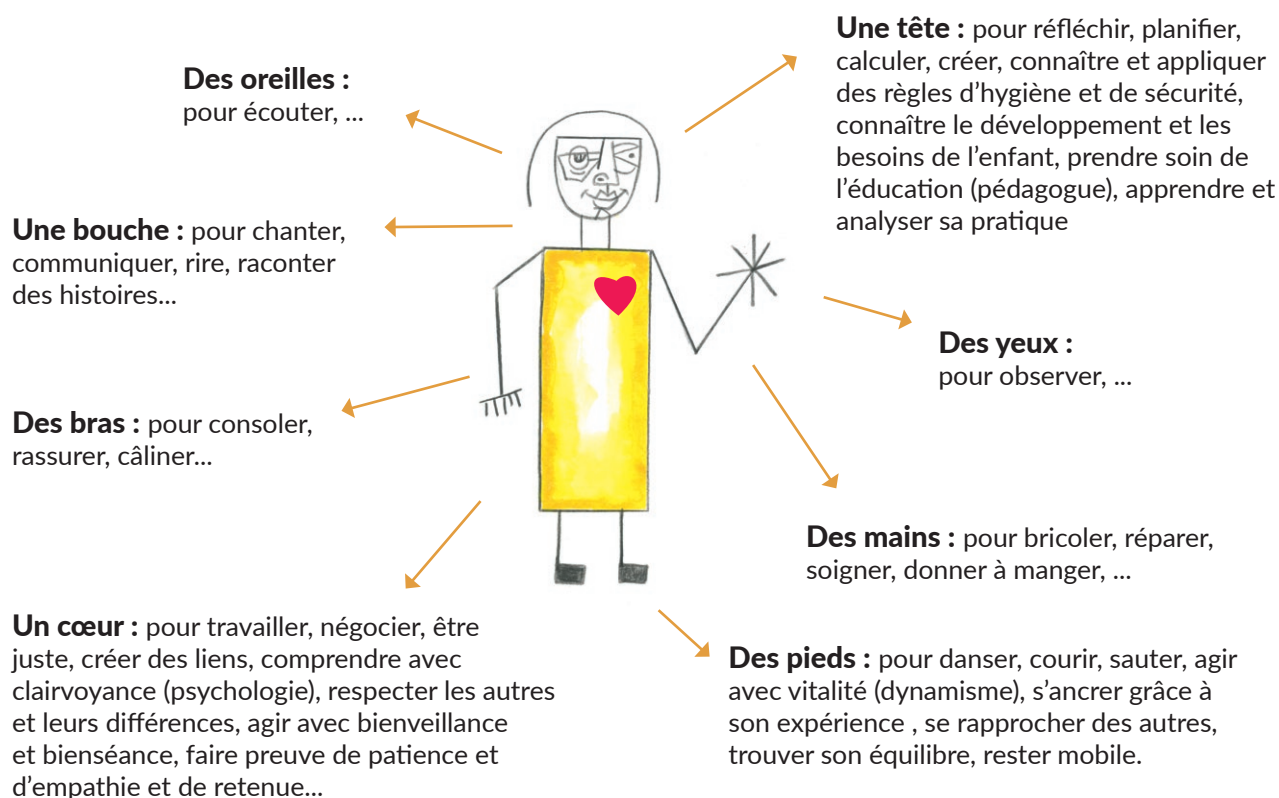
1.2. L'ASSISTANTE MATERNELLE : PROFESSIONNELLE DE LA PETITE ENFANCE

En tant que professionnelle de l'accueil de l'enfant, l'assistante maternelle a pour mission de participer à son éveil, de veiller à son développement harmonieux dans un climat affectif rassurant. Cette mission est liée étroitement à l'accueil des parents car l'assistante maternelle est amenée à soutenir le parent dans sa fonction parentale tout en lui reconnaissant sa place de premier éducateur de l'enfant.

Pour créer cet espace sécurisant, l'assistante maternelle a besoin de connaître les habitudes de l'enfant. C'est pour cette raison qu'elle s'appuiera sur l'histoire contée par ses parents ; histoire qui continuera de s'écrire chaque jour grâce à cette relation de confiance mutuelle parent/professionnelle qui est garante du bien-être quotidien de l'enfant.

Quelle est la spécificité de l'accueil à domicile ?

C'est un accueil individualisé, favorisant le rythme spécifique de chaque enfant, offrant la convivialité d'un espace familial.





Agrément, formation et cadre d'emploi

L'assistante maternelle est une professionnelle de la petite enfance qui accueille des enfants à son domicile. Ses compétences sont attestées par sa participation à :

- une formation initiale continue organisée et financée par le Conseil départemental pour une durée totale d'au moins 120h. Cette formation pourra le cas échéant être complétée de périodes de formation en milieu professionnel.
- deux épreuves de certification du **CAP « Accompagnement éducatif petite enfance »**, épreuves EPI « accompagner le développement du jeune enfant » et EP3 « Exerger son activité en accueil individuel »
- une validation du PSCI-1 (gestes des premiers secours)

La formation se déroule en 2 temps :

Un cycle de formation de 80h avant l'accueil d'un premier enfant

Les 80 premières heures de formation suivies doivent notamment permettre à l'assistante maternelle d'acquérir et d'approfondir les compétences et connaissances nécessaires dans trois domaines :

- Les besoins fondamentaux de l'enfant (30h de formation minimum)
- Les spécificités du métier d'assistante maternelle (20h)
- Son rôle et son positionnement dans les dispositifs d'accueil du jeune enfant (15h)

A l'issue des 80h une évaluation des acquis est réalisée soit par le département soit par l'organisme de formation. Lorsque les résultats de l'évaluation sont satisfaisants, l'assistante maternelle effectue les 40h restant. Dans le cas contraire, le Président du Conseil départemental peut décider de procéder, ou de faire procéder par l'organisme de formation, à une deuxième évaluation des acquis.

Un cycle de 40h à suivre dans les 3 ans suivant le premier accueil

Les 40h suivantes porteront sur les mêmes thématiques, mais auront pour objet d'approfondir les connaissances de l'assistante maternelle appuyées par son expérience acquise auprès des enfants gardés. Elle donnera lieu à la délivrance d'une attestation de suivi par l'organisme de formation.

L'agrément est délivré par le Conseil départemental qui est en charge de l'accompagnement, du suivi et du contrôle des assistantes maternelles.

L'agrément est déterminé en fonction de différents critères dont les caractéristiques de leur logement, leur ancienneté, la composition de leur famille et leur projet d'accueil.

Afin de renforcer, développer et actualiser ses compétences, elle peut tout au long de sa carrière s'engager dans des modules de formation :

- Soit dans la cadre du Plan de formation (58h/an),
- Soit dans le cadre du Compte Personnel de formation,
- Soit dans le cadre des Validations d'Acquis de l'Expérience.

L'assistante maternelle est une salariée qui peut avoir un ou plusieurs employeurs. Le contrat qui lie l'assistante maternelle-salariée au parent-employeur est régi par la **Convention collective des assistantes maternelles du particulier employeur depuis juillet 2004**.



1.3. L'ENFANT ÉPANOUI AU CENTRE DE LA RELATION PARENT /ASSISTANTE MATERNELLE

L'enfant va grandir auprès de ses parents et de sa famille puis dans un environnement de plus en plus large qui implique d'autres enfants, d'autres adultes dont les professionnelles.

Il va trouver et prendre sa place au croisement de **divers modèles éducatifs** qui présenteront des différences mais qu'il est important d'envisager comme **complémentaires** inscrivant ainsi une cohérence et une continuité éducative pour l'enfant.

Au sein de ce lieu d'accueil proposé par l'assistante maternelle, **l'enfant va être au centre de nouvelles rencontres :**

- autre lieu de vie
- autre adulte référent
- autres manières de faire avec lui
- autres enfants...



C'est une **ouverture sur le monde** qui va le mettre en situation **d'apprentissage de la socialisation** qui contribuera à la **construction de son identité psychologique et sociale**.

Enjeux importants pour lui d'où la nécessité du temps de l'adaptation qui lui permettra d'intégrer le sentiment d'une continuité de soins à son égard « **ce qui fait qu'il est lui** ».

La relation qui s'installe entre les parents et l'assistante maternelle doit prendre en compte le rythme de l'enfant. La construction de cette relation permet à l'enfant d'élargir son environnement affectif en tissant de nouveaux liens relationnels. Identification de l'assistante maternelle et des autres enfants comme des repères balisant son nouvel environnement.

Enfin tout au long de ce temps d'accueil, l'enfant sera témoin d'échanges entre ses parents et l'assistante maternelle. Parfois il y aura des confrontations de points de vue et des divergences d'idées mais il sera nécessaire d'être dans le respect des règles établies par chacun afin qu'il intègre la possibilité d'être en désaccord tout en conservant autour de lui une sécurité relationnelle.

1.4. ACCUEILLIR UN ENFANT ET CONTRIBUER À SON ÉPANOUISSEMENT

Chacun de sa place

Du côté des parents

- Cadre physique affectif sécurisant, limites claires instaurées
- Confiance et respect en l'assistante maternelle
- Écoute et dialogue avec l'enfant
- Respect de ses rythmes
- Ambiance familiale sereine

L'enfant accueilli épanoui

- Ses besoins physiologiques et affectifs sont satisfaits
- Il communique, il est ouvert aux autres
- Il s'exprime et exprime ses émotions
- Il évolue, il est autonome
- Il joue

Du côté de la professionnelle

- Cadre sécurisant, repères et règles de vie claires.
- Sécurité affective et physique
- A l'écoute de l'enfant et des parents
- Contribution à son éveil, sa socialisation par des activités adaptées et diversifiées
- Ambiance et lieu de vie serein
- Respect de ses besoins
- Bienveillance

Du côté des autres enfants

- Apprentissage à vivre ensemble
- Partage, échange, socialisation, entraide
- Appartenance à un groupe
- Découverte, émulation, imitation
- Apprentissage des règles

1.5. LES COMPÉTENCES PSYCHOSOCIALES

L'alliance entre les familles et l'assistante maternelle est indispensable pour que l'enfant expérimente en toute sécurité des attitudes et comportements favorables au développement des Compétences Psychosociales et au renforcement de l'estime de soi par des encouragements et des renforcements positifs :

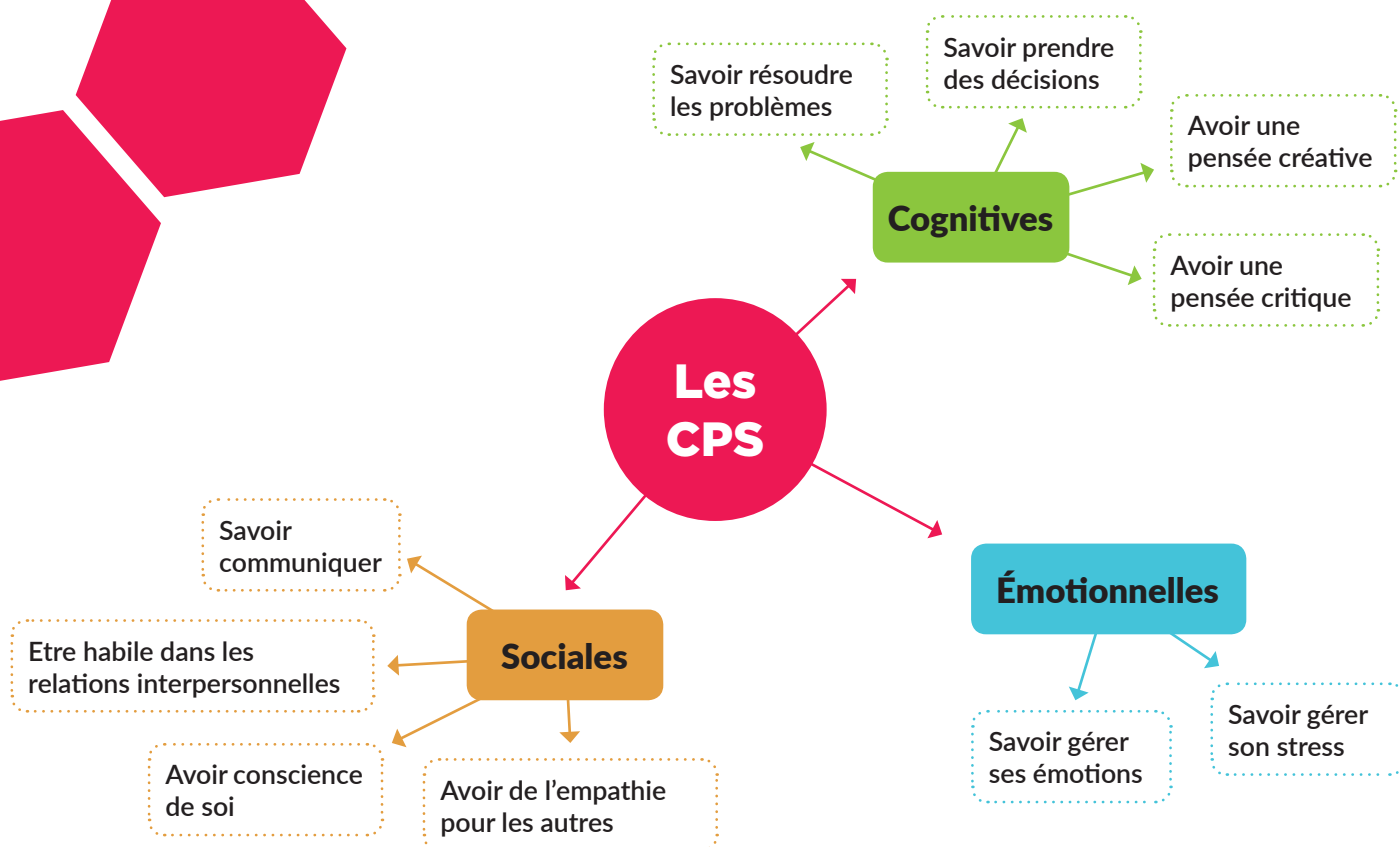
« Plus l'enfant se sent soutenu, en sécurité, entouré, plus il sera autonome » (Deslandes 2002)

Qu'est-ce que les compétences psychosociales?

C'est la « Capacité d'une personne à répondre avec efficacité aux exigences et aux épreuves de la vie quotidienne » (Organisation Mondiale de la Santé 1993, OMS).



Il existe une classification en 3 catégories : cognitives, sociales, émotionnelles



« [...] **Le regard de l'adulte est essentiel.** Éducateur, ce dernier doit permettre à l'enfant de trouver en lui et avec l'appui de son environnement les compétences nécessaires, pour faire face aux situations de la vie quotidienne faite de joie, de plaisir, mais aussi de frustrations, de difficultés et d'interdit »

(Jacques Fortin)

1.6. LA COÉDUCATION

C'est la rencontre entre « professionnelles de l'accueil des jeunes enfants » et « parents d'enfants accueillis ». Elle met en œuvre la relation parents / professionnelles, investie de part et d'autre autour de l'enfant dans l'objectif de son épanouissement.

Le parent est le premier éducateur de son enfant.

Coéduquer c'est réfléchir ensemble, partager ses observations, partager ses connaissances, découvrir et tenir compte de la place et des attentes de chacun, c'est montrer le respect des différences et leur complémentarité dans le souci de veiller aux intérêts et besoins de l'enfant.

C'est une mise en accord, un ajustement dans le but de veiller à l'intérêt et au respect des besoins de l'enfant.

Issu de l'article de Pierre Moisset, Éducation partagée ou coéducation, Petit 1 Lille, 2010.

2. La rencontre : faire un choix

2.1. LE 1^{er} CONTACT TÉLÉPHONIQUE

- Être à l'écoute et recueillir les besoins des parents
- Laisser s'exprimer les parents.
- Répondre de façon simple aux questions.



Se positionner selon ses possibilités :

- place disponible
- jours et horaires d'accueil,
- tarif horaire
- cadre d'accueil (environnement : lieu, animaux, tabac, ...), les autres enfants



Avant de conclure :
Noter les éléments importants :

- Date de l'appel,
- Coordonnées,
- Prénom et âge de l'enfant,
- Date du rendez-vous.
- Date prévue de l'accueil.

L'appel doit se faire à un moment opportun. Vous devez être disponible.

Si une question ne vous paraît pas essentielle, proposez d'en discuter lors du rendez-vous.

Ecoutez votre ressenti, le feeling est déterminant pour proposer ou non un rendez-vous.

➔ **Ne pas être d'emblée trop restrictive**
Laisser la place à d'éventuelles négociations

2.2. PREMIÈRE RENCONTRE AU DOMICILE DE L'ASSISTANTE MATERNELLE :

Le premier contact téléphonique s'est bien passé, les parents et leur enfant s'il est né, viennent vous rencontrer à votre domicile. Pour bien les accueillir, choisissez un moment où vous pouvez être disponible en dehors du temps d'accueil d'autres enfants (temps rémunéré par d'autres parents).

2.2.1. Le contexte de la rencontre.

Mais qu'est-ce qui se joue pour les différents protagonistes?

Du côté des assistantes maternelles :

Accueillir un enfant et sa famille

J'ouvre ma maison et je présente ma famille à une famille inconnue.

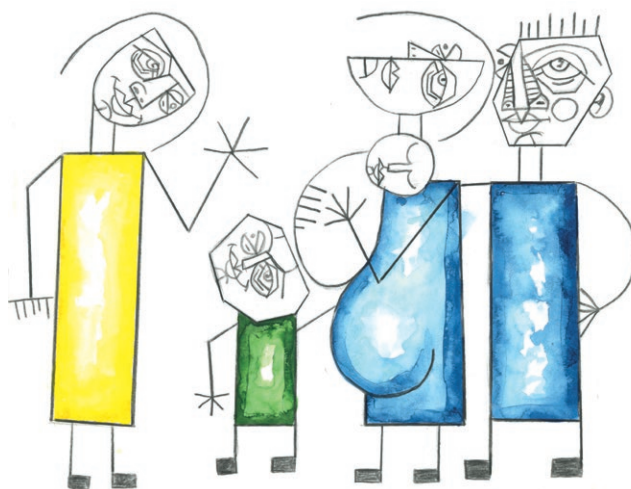
Malgré cela je passe outre mes appréhensions. Accueillante et rassurante je me présente et invite à exprimer les habitudes de vie de leur enfant. Je suis à l'écoute, prends le temps nécessaire à chacun. Je réponds aux questions avec bienveillance. Nous avons besoin de temps pour nous connaître.

Du côté des parents :

Confier son enfant

J'ai peur de confier mon enfant. Qui est-elle ? Je ne la connais pas, saura-t-elle répondre à ses besoins, je ne sais pas par quoi commencer, est-elle professionnelle ?

Malgré cela, le parent va rencontrer cette nouvelle personne, ressentir son intérieur, lui présenter son enfant, ses habitudes.



Découvrir un nouveau monde

Mais où suis-je ?

Qui est cette dame ? Ce n'est pas les mêmes odeurs, les mêmes jeux ? Où je vais dormir ? Oh ! elle me regarde, me sourit et elle me parle. Qu'est-ce que je peux faire pendant que les grands discutent...

Le dialogue est le meilleur ami de l'assistante maternelle.



Lors de cette rencontre chacun a besoin d'être rassuré.



2.2.2. Accueillir et se présenter

Accueillir c'est être disponible.

Expliquez à l'enfant pourquoi on se retrouve. Proposez-lui un endroit où il pourra jouer, s'ébattre.

Présentez-vous :

- Cursus professionnel
- Expérience
- Formation
- L'agrément

Présentez votre famille, vos spécificités. Chacun décide de ce qu'il veut dire le concernant. Le respect de la vie privée est un droit.

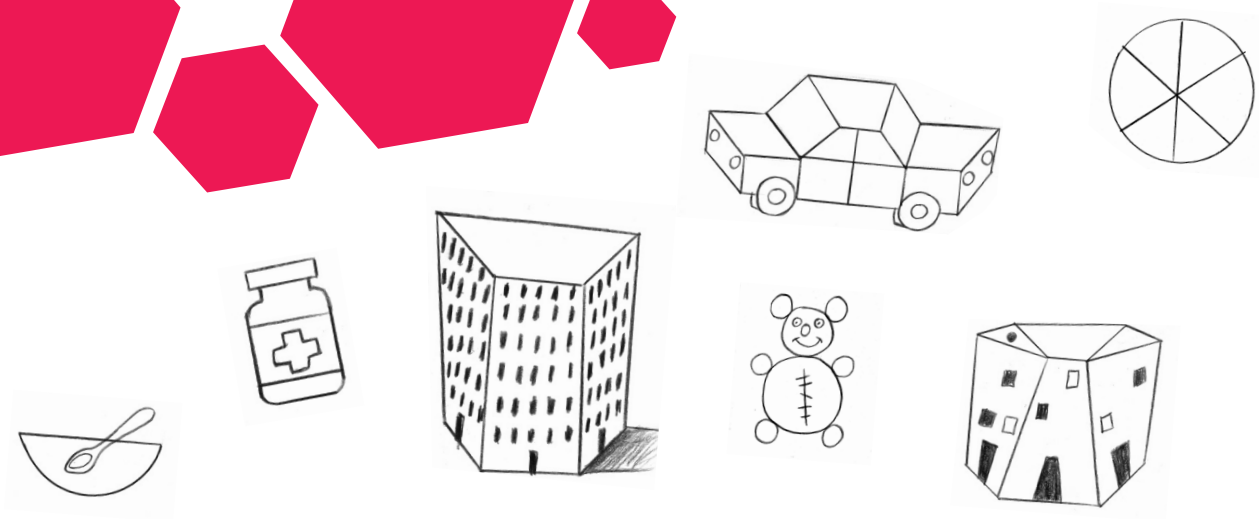
Résumez les termes de l'entretien téléphonique pour s'assurer que vous vous êtes bien compris : accueil envisagé, horaires, âge de l'enfant...

Présentez le cadre de vie où l'enfant va évoluer, la visite est à l'appréciation de chacun et de la demande des parents.

Soyez attentive aux réactions des parents. **La communication non verbale est essentielle.** Invitez-les à poser leurs questions.

Vous pouvez proposer de suivre une trame. Par exemple : contrat d'accueil, livret d'accueil que vous aurez rédigé, journée type, photos de différents moments de la vie quotidienne, votre projet pédagogique.

Soyez vigilante à l'âge de l'enfant et ne donnez que les éléments adaptés. **L'enjeu de cette première rencontre, est la confiance mutuelle.** Les informations découleront au fil de la relation et selon les besoins de chacun.



2.2.3. **Mes conditions d'accueil :**

Mes spécificités

Exemples : aménagements, sécurité, les évictions en cas de maladie, qui vient chercher l'enfant.

.....

.....

.....

.....

.....

.....

.....

.....

2.2.4. **Périodicité de l'accueil**

Mes spécificités

Amplitude horaire, jours de repos, vacances, accueil jusqu'à quel âge.

.....

.....

.....

.....

.....

.....

.....

.....



2.2.5. Construire un lien de confiance

La confiance est une notion **indispensable et transversale** pour un accueil de qualité qui participera à l'épanouissement de l'enfant, la sérénité des parents et le bien être de la professionnelle. Pour se sentir en confiance, chacun doit pouvoir exprimer ses besoins. Il est important de vérifier que les besoins supposés chez l'autre sont bien réels.

OUTIL :

Pour être sûre d'être au clair sur un besoin ou une demande, utiliser la **REFORMULATION** : « si j'ai bien compris, vous souhaitez que... »


Points sur les besoins identifiés ; du côté des professionnelles et du côté des parents, pour établir une relation de confiance nécessaire à une démarche de coéducation

Du côté des professionnelles :

- Des demandes claires
- Des échanges faciles
- De l'honnêteté
- Se sentir à l'aise avec les personnes
- Pouvoir communiquer sans crainte
- Sentir au fur et à mesure leur confiance, les parents libèrent petit à petit leurs craintes de nous confier leurs enfants
- De la reconnaissance
- La rencontre des deux parents
- L'absence de jugement
- Des échanges
- De la sérénité
- De l'écoute
- Le respect des engagements, la loyauté
- La ponctualité
- Le respect des autres, des différences
- De la compréhension
- Se mettre au clair sur les points techniques (horaires, congés, salaire)

Du côté des parents :

- Pouvoir faire confiance
- Environnement accueillant et approprié aux enfants
- Honnêteté
- Professionnalisme et expérience
- Sentir le bien être de leur enfant
- De la clarté
- Des repères
- Des informations
- L'absence du jugement
- De l'engagement et de la loyauté
- La présence d'enfants déjà accueillis
- De l'ouverture d'esprit



Les besoins repérés du côté des parents ont été confirmés par un groupe de parents volontaires pour la relecture

3. Les temps forts de la journée de l'enfant

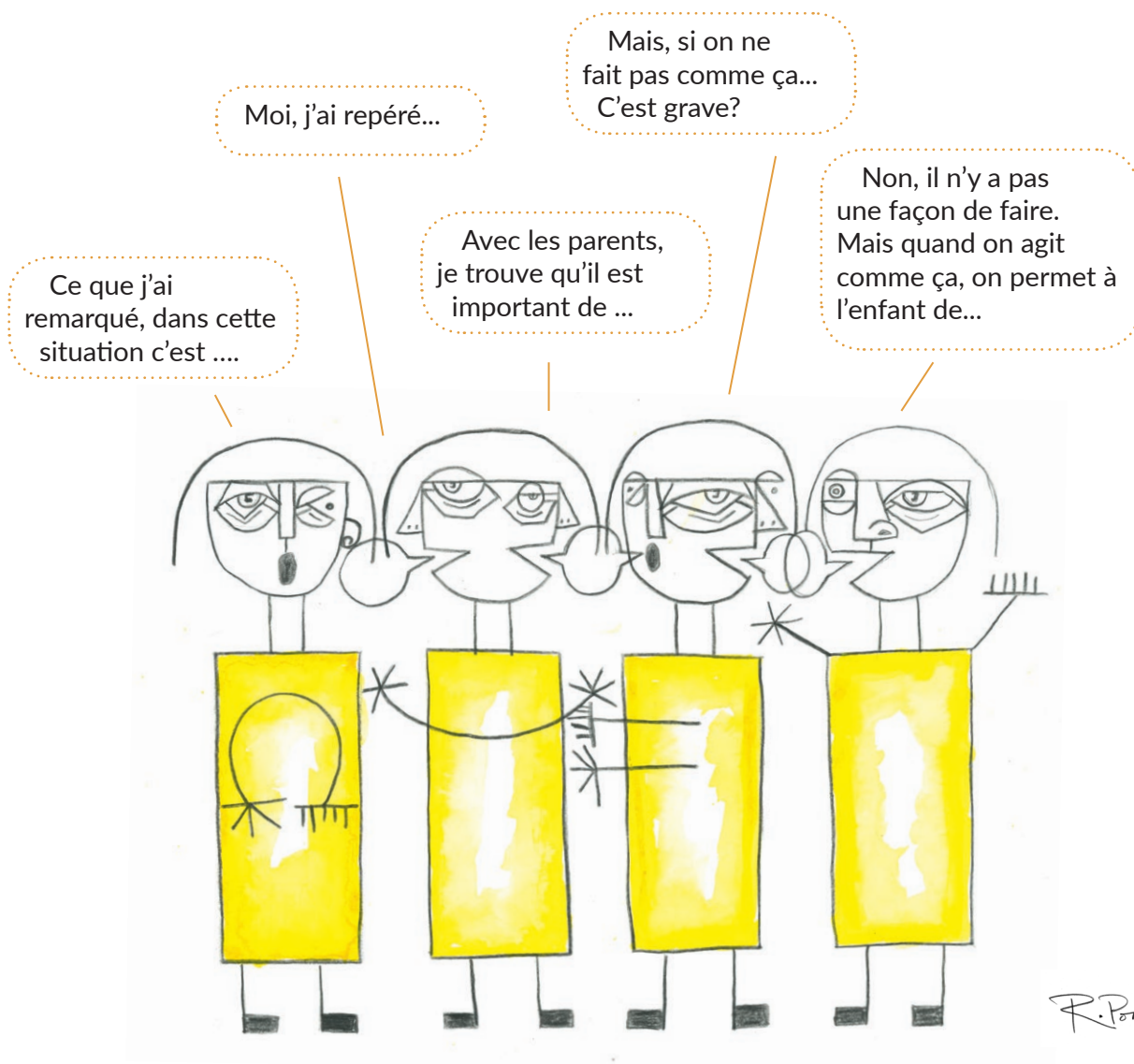
Les pages suivantes n'appartiennent pas à un livret de recettes !!!

- Les pages qui vont suivre sont le fruit d'une réflexion partagée, issue des observations et expériences des deux groupes de professionnelles.

Attention ce ne sont pas des recettes à appliquer à la lettre. Ce sont des postures repérées favorisant le développement des compétences psychosociales.

De nombreuses autres façons de faire sont possibles. Elles ne sont pas toutes investies de la même manière par la professionnelle ou par les parents.

Nous avons travaillé à faire des liens entre nos actes et la mise en développement des compétences psychosociales chez l'enfant. Ce travail n'est pas exhaustif.





Explication des chapitres suivants

3. NOM DU TEMPS FORT

Les essentiels à la collaboration

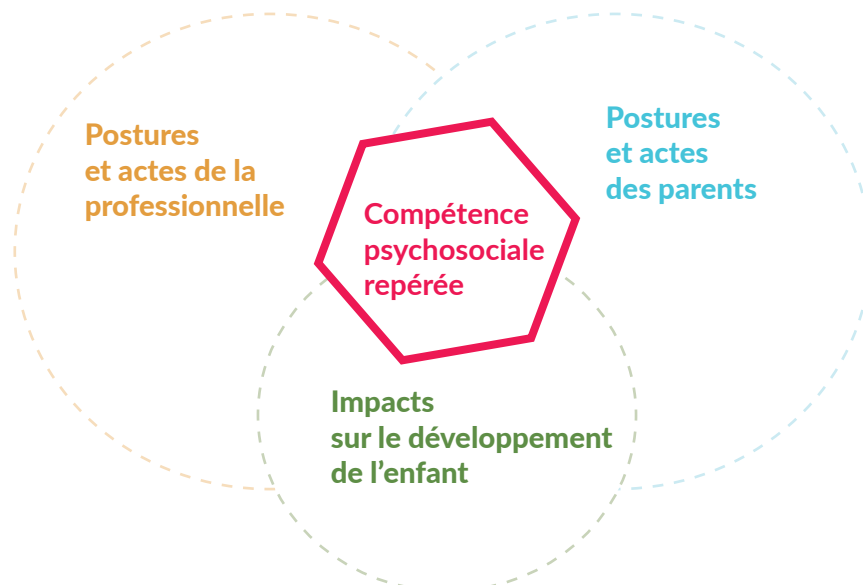
Éléments qui semblent importants entre les parents et les professionnelles



Compétences psychosociales repérées en développement chez l'enfant :

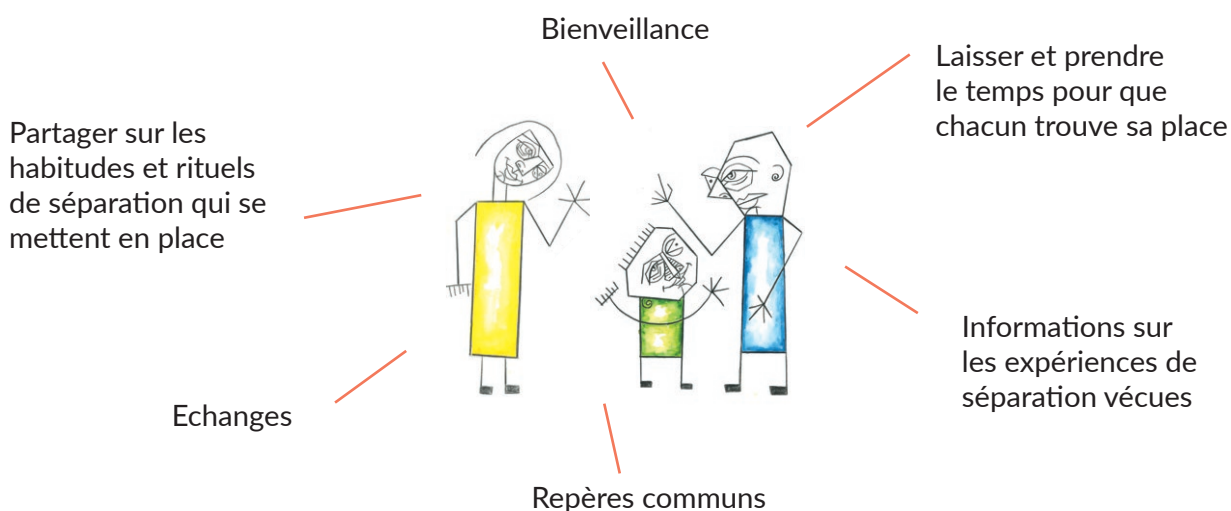
-
-

La compétence psychosociale X



3.1. LA PREMIÈRE SÉPARATION

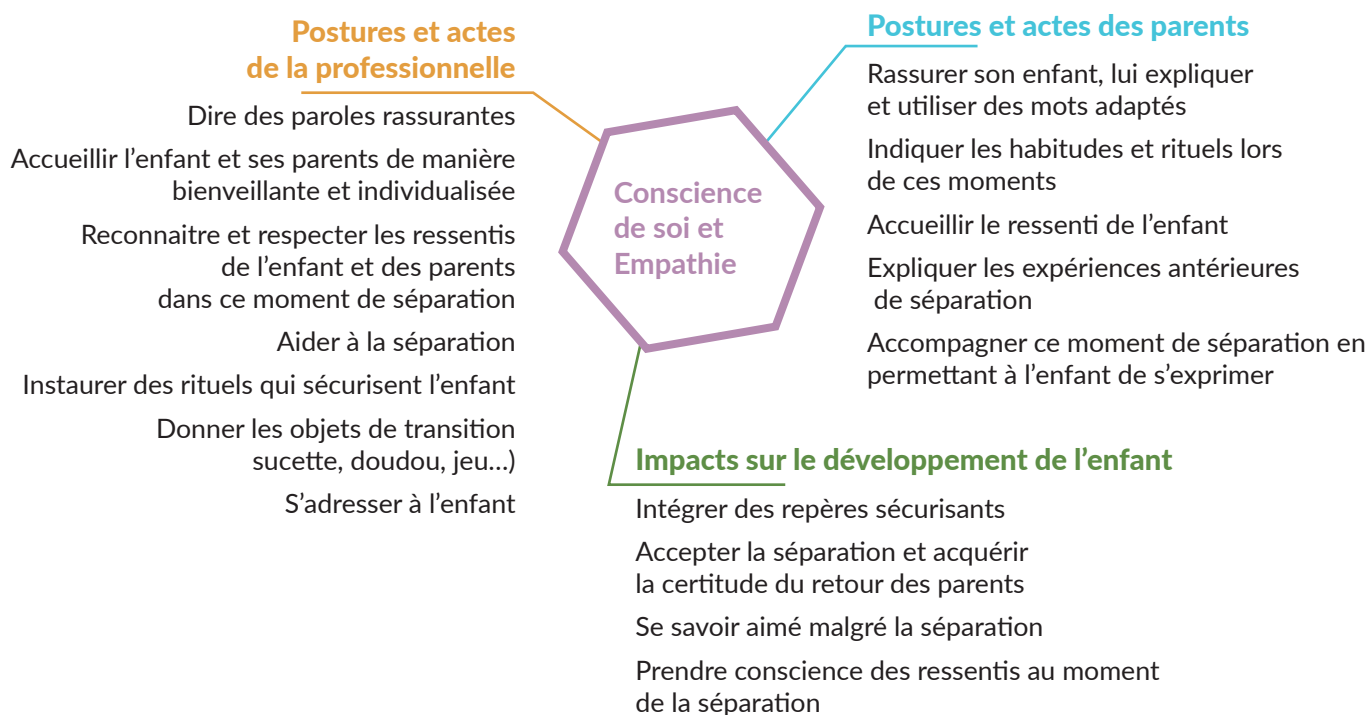
Les essentiels à la collaboration



Compétences psychosociales repérées en développement chez l'enfant :

- Avoir conscience de soi et Avoir de l'empathie pour les autres

Avoir conscience de soi Avoir de l'empathie pour les autres



3.2. TRANSMISSIONS ET RITUELS D'ACCUEIL, DE SÉPARATION ET DE RETROUVAILLES

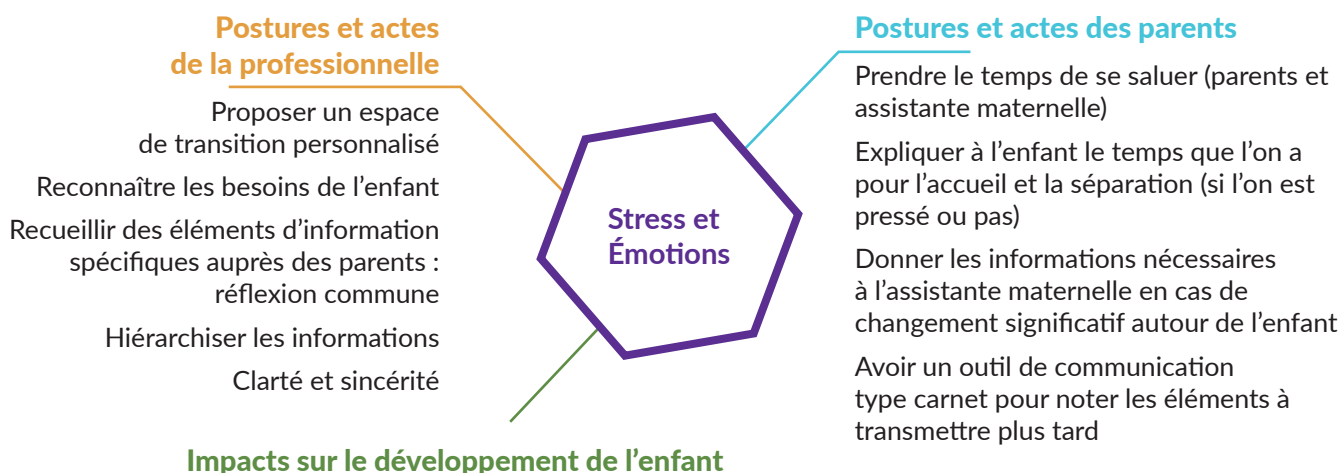
Les essentiels à la collaboration



Compétences psychosociales repérées en développement chez l'enfant :

- Avoir conscience de soi et Avoir de l'empathie pour les autres
- Savoir gérer son stress et Savoir gérer ses émotions
- Savoir communiquer efficacement et Être habile dans ses relations interpersonnelles

Savoir gérer son stress et Savoir gérer ses émotions



Impacts sur le développement de l'enfant

- Comprendre les attitudes de l'adulte et savoir les interpréter
- Se faire confiance en toute tranquillité, avoir confiance en l'autre, trouver sa place
- Trouver des réponses adaptées à ses besoins
- Apprendre à s'apaiser, être serein
- Gérer des situations inconfortables et se projeter avec confiance « on y survit »

3.2. TRANSMISSIONS ET RITUELS D'ACCUEIL ET DE SÉPARATION (suite)

Savoir communiquer efficacement et Être habile dans ses relations interpersonnelles

Postures et actes de la professionnelle

- Montrer des signes d'accueil et d'attente de l'enfant (préparatifs et rituels)
- Prendre le temps de se dire bonjour
- Se mettre à la hauteur de l'enfant, nommer les personnes lors de l'accueil
- Sourire
- Accueillir l'enfant avec entrain et bonne humeur

Communication et relationnel

Postures et actes des parents

- Mimétisme de la considération de l'autre
- Prendre le temps de cette transition (dire au revoir à l'enfant, câlin et bisous)
- Sourire
- Retrouver l'enfant avec entrain et bonne humeur
- Prendre le temps pour échanger avec l'assistante maternelle

Impacts sur le développement de l'enfant

Base de la considération de l'autre et des habiletés relationnelles

Avoir conscience de soi Avoir de l'empathie pour les autres

Postures et actes de la professionnelle

- Expliquer à l'enfant le temps possible à consacrer à l'accueil et à la séparation
- Proposer un espace de transition personnalisé et individualisé
- Reconnaître les besoins de l'enfant
- Recueillir des éléments d'information spécifiques auprès des parents
- Hierarchiser les infos
- Clarté et sincérité

Conscience de soi et Empathie

Postures et actes des parents

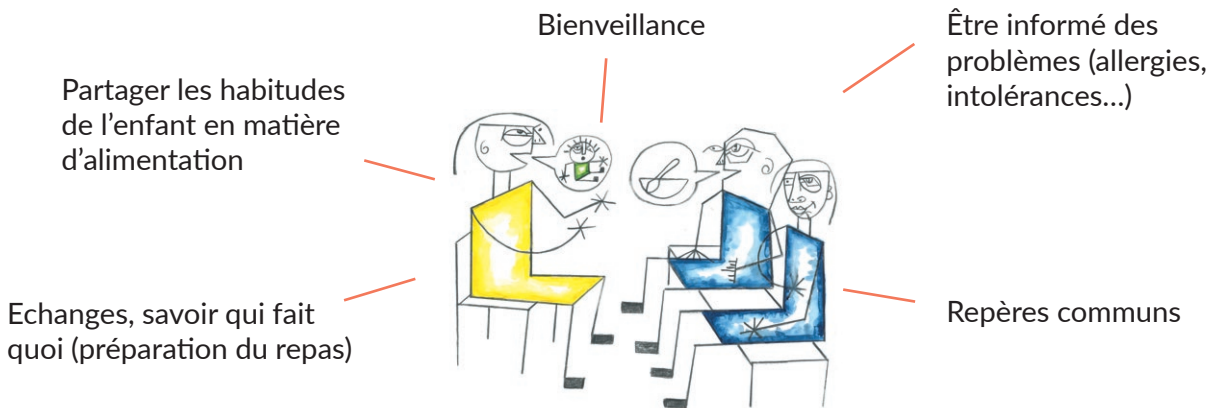
- Prendre le temps de se saluer (parents et assistante maternelle)
- Expliquer à l'enfant le temps possible à consacrer à l'accueil et à la séparation
- Donner les informations nécessaires à l'assistante maternelle en cas de changement significatif autour de l'enfant

Impacts sur le développement de l'enfant

Comprendre les attitudes de l'adulte et savoir les interpréter
Développement de la confiance en soi et en l'autre
Trouver sa place

3.3. LE REPAS

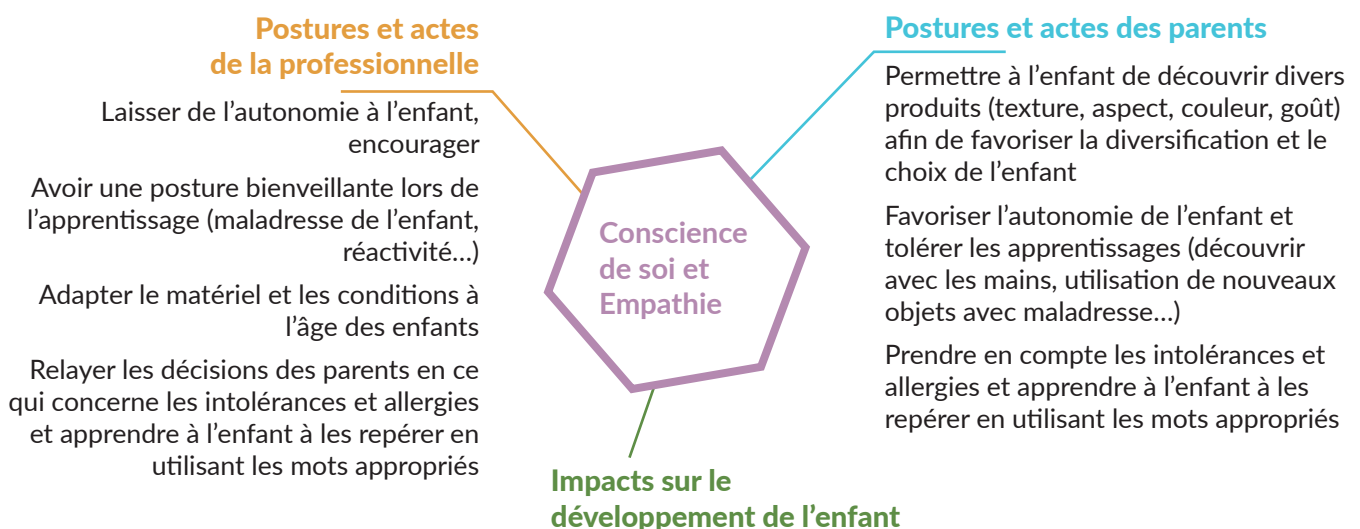
Les essentiels à la collaboration



Compétences psychosociales repérées en développement chez l'enfant :

- Avoir conscience de soi et Avoir de l'empathie pour les autres
- Savoir communiquer efficacement et Être habile dans ses réactions interpersonnelles
- Savoir prendre des décisions et Savoir résoudre des problèmes
- Avoir une pensée critique et Avoir une pensée créative

Avoir conscience de soi Avoir de l'empathie pour les autres

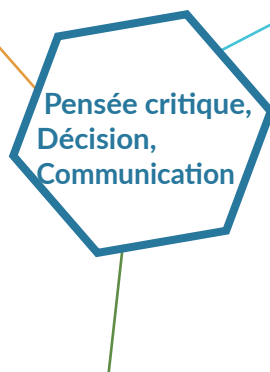


3.3. LE REPAS (suite)

Avoir une pensée critique, Savoir prendre des décisions et communiquer efficacement

Postures et actes de la professionnelle

- Laisser de l'autonomie à l'enfant, l'encourager
- Proposer de nouveaux aliments et la découverte de nouveaux goûts, nouvelles textures
- Proposer un matériel adapté à l'enfant
- Adapter les propositions alimentaires aux besoins et capacités de l'enfant
- Respecter les choix des parents
- Échanger avec les parents sur les pratiques proposées
- Rituels autour des repas



Postures et actes des parents

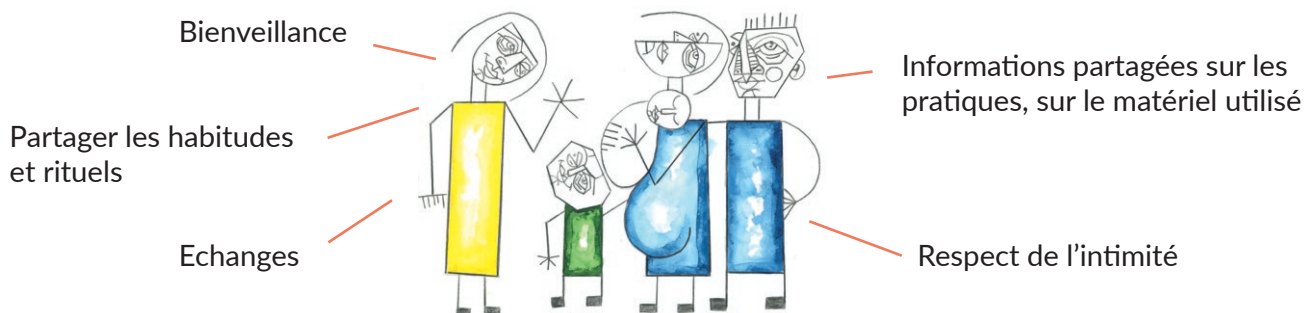
- Transmettre à l'assistante maternelle les habitudes et façons de faire à la maison et les goûts de l'enfant
- Donner des indications sur les éventuelles allergies ou intolérances
- Respecter les propositions de repas faites par l'assistante maternelle si elle fournit le repas
- Échanger autour des pratiques culinaires de chacun
- S'ouvrir à la découverte

Impacts sur le développement de l'enfant

- Reconnaître et savoir exprimer ses goûts
- Gérer la quantité de nourriture en fonction de ses besoins
- Découvrir de nouveaux goûts, de nouveaux aliments, savoir les reconnaître
- Découvrir par l'imitation des adultes et des autres enfants
- Acquérir le vocabulaire en lien avec l'alimentation
- Savoir reconnaître

3.4. LE CHANGE

Les essentiels à la collaboration



Compétences psychosociales repérées en développement chez l'enfant :

- Avoir conscience de soi et Avoir de l'empathie pour les autres
- Savoir communiquer efficacement et Être habile dans ses réactions interpersonnelles

3.4. LE CHANGE (suite)

Avoir conscience de soi Avoir de l'empathie pour les autres

Postures et actes de la professionnelle

- Respecter l'intimité de l'enfant et des autres enfants présents
- S'adapter à l'âge de l'enfant (temps du change, matériel, participation de l'enfant, mots utilisés)
- Prendre le temps d'expliquer ce que l'on fait, nommer les différentes parties du corps
- Stimuler l'enfant pour qu'il participe (autonomisation)
- En faire un moment ludique d'apprentissage

Conscience
de soi et
Empathie

Postures et actes des parents

- Favoriser la continuité des soins apportés (matériel, rituel...)
- Partager avec l'assistante maternelle les pratiques, habitudes, rituels...
- Penser aux vêtements de rechange et permettre à l'enfant de choisir ses vêtements (affirmation de ses goûts vestimentaires ; matière, couleur, type de vêtement...)

Impacts sur le développement de l'enfant

- Prendre conscience des différentes parties de son corps
- Développer son autonomie en participant au change
- Se préparer à l'étape de la propreté
- Repérer les ressentis

Savoir communiquer efficacement et Être habile dans ses relations interpersonnelles

Postures et actes de la professionnelle

- Expliquer à l'enfant le besoin repéré (couche salie, vêtement à changer...) et les gestes qui vont être pratiqués
- Nommer les différentes parties du corps
- Solliciter la participation et l'aide de l'enfant et l'expliquer par des mots
- Communiquer de façon non verbale (mimiques, attitudes, sons...)
- Utiliser des supports ludiques (chansons, histoires, jouets...)
- Se rendre disponible (matériel préparé à l'avance, lieu précis et sécurisé...)

Communication
et Relationnel

Postures et actes des parents

- Échanger avec l'assistante maternelle autour des habitudes, rituels, matériel utilisé pour le change
- Se faire confiance mutuellement même si les pratiques sont différentes
- A la maison, temps d'échanges et de sourires importants surtout dans les premiers temps. Moments ludiques et de plaisir

Impacts sur le développement de l'enfant

- Être en confiance, l'exprimer à sa manière (attitudes, mots...)
- Apprendre des mots adaptés pour traduire ses besoins, ses ressentis...
- Savoir nommer les objets utilisés, les vêtements, les parties du corps...

3.5. L'HYGIÈNE, LE LAVAGE DES MAINS

Les essentiels à la collaboration

La prévenance

Expliquer



Recueillir les informations inhabituelles

Être attentif aux rituels

Compétences psychosociales repérées en développement chez l'enfant :

- Avoir conscience de soi et Avoir de l'empathie pour les autres
- Savoir gérer son stress et Savoir gérer ses émotions

Avoir conscience de soi Avoir de l'empathie pour les autres

Postures et actes de la professionnelle

Matériel adapté aux enfants (marche pied, proximité de l'essuie main maniement du mitigeur, savon adapté)
Gestion de l'eau/attention aux autres
Expliquer ce que l'on fait et pourquoi
Nommer les gestes et ce qu'on observe
Nettoyage adapté en cas d'épidémie
Partage avec les autres enfants
Rituel du lieu

Conscience de soi et Empathie

Postures et actes des parents

Partage clair des besoins, des habitudes de l'enfant
Transmission des repères, des rituels et des actes habituels

Impacts sur le développement de l'enfant

Conscience des parties de son corps
Avoir plaisir à prendre soin de soi
Avoir conscience que ses actions peuvent avoir une interaction auprès des autres (chacun son tour, prévention...)
Avoir conscience de ses ressentis
Apprentissage du vocabulaire adapté

Savoir gérer son stress et Savoir gérer ses émotions

Postures et actes de la professionnelle

Proposer une comptine qui explique les différents gestes
Gérer son propre stress (gestion de plusieurs enfants)
Anticiper ce moment (matériel prêt et adéquat, temps prévu..)

Stress et Émotions

Postures et actes des parents

Échanger avec l'assistante maternelle sur les rituels établis à la maison, les règles adoptées...

Impacts sur le développement de l'enfant

Intégrer des rituels qui rassurent
Savoir anticiper
Savoir créer des conditions calmes

3.6. L'ÉTAPE DE LA PROPRETÉ

Les essentiels à la collaboration



Compétences psychosociales repérées en développement chez l'enfant :

- Avoir conscience de soi et Avoir de l'empathie pour les autres
- Savoir gérer son stress et Savoir gérer ses émotions
- Savoir prendre des décisions et Savoir résoudre des problèmes
- Savoir communiquer efficacement et Être habile dans ses réactions interpersonnelles

Savoir gérer son stress et Savoir gérer ses émotions

Postures et actes de la professionnelle

Dédramatiser la situation si l'enfant se mouille, proposer des solutions
 Être rassurant, créer un climat de confiance, gérer son propre stress
 Collaborer avec les parents
 Observation de l'enfant : enfant prêt

Stress et Émotions

Postures et actes des parents

Penser aux affaires de rechange
 Savoir gérer son propre stress (pression école, de la famille...)
 Favoriser l'expression de l'enfant
 Ne pas comparer à la fratrie, aux autres enfants, respecter le temps de l'enfant, être patient et lui faire confiance
 Accepter les « oublis »

Impacts sur le développement de l'enfant

Savoir s'adapter à une situation
 Savoir s'appuyer et mobiliser ses ressources personnelles pour faire face à une situation
 Savoir reconnaître les sensations, les besoins et y apporter une réponse satisfaisante pour lui
 Rester serein et calme

Savoir communiquer efficacement et Être habile dans ses relations interpersonnelles

Postures et actes de la professionnelle

Expliquer les gestes à effectuer (défaire les boutons, baisser la culotte...)
 Montrer le lieu et les objets (toilettes, pot, réducteur, chasse d'eau...)
 Paroles rassurantes, rituels
 Nommer et expliquer les sensations physiques

Communication et Relationnel

Postures et actes des parents

Mettre en place une collaboration avec l'assistante maternelle
 Echanger autour des besoins des parents et de l'enfant
 La décision du moment appartient aux parents et quand l'enfant est prêt
 Laisser le temps à l'enfant

Impacts sur le développement de l'enfant

Savoir repérer ses besoins et les exprimer
 Acquérir le vocabulaire adapté

3.6. L'ÉTAPE DE LA PROPRETÉ (suite)

Avoir conscience de soi Avoir de l'empathie pour les autres

Postures et actes de la professionnelle

Verbaliser lors du change (« Tu as fait pipi »)
Expliquer les gestes à effectuer, les sensations ressenties
Montrer le lieu et les objets (toilettes, pot, réducteur...)
Observation du comportement de l'enfant
Faire confiance à l'enfant, et aux parents
Féliciter l'enfant, lui faire remarquer son bien-être

Conscience
de soi et
Empathie

Postures et actes des parents

Mettre en place une collaboration avec l'assistante maternelle, lui faire confiance
Echanger autour des besoins des parents
La décision du moment appartient aux parents
Laisser le temps à l'enfant et lui faire confiance
Gérer leur propre stress (pas trop d'enjeu)

Impacts sur le développement de l'enfant

Développer la confiance en soi
Développer le sentiment d'efficacité personnelle et la prise de décisions
Prendre conscience de son corps, mieux connaître son fonctionnement et les sensations physiques
Faire le lien entre les besoins, les ressentis et l'action réalisée
Favoriser son autonomie

Savoir résoudre des problèmes et Savoir prendre des décisions

Postures et actes de la professionnelle

Être disponible et à l'écoute de l'enfant
Lui faire des propositions (accès au pot, aux toilettes...), lui expliquer, le rassurer
Respecter son intimité et celle des autres enfants
Favoriser le développement de son autonomie, le rendre acteur

Résolution de
problèmes et
Décisions

Postures et actes des parents

Avoir confiance en l'enfant
Repérer quand il est « prêt »
Collaboration avec l'assistante maternelle

Impacts sur le développement de l'enfant

Favorise son autonomie (c'est lui qui décide)
Développer le sentiment d'efficacité personnelle (« l'enfant est prêt »)
Il sait montrer ou communiquer autour de ses propres besoins
Confiance en lui

3.7. LE SOMMEIL

Les essentiels à la collaboration

Partager les habitudes de l'enfant et des signes de fatigue repérables

Echanges



Bienveillance

Repères communs

Connaissance du rythme de l'enfant

Compétences psychosociales repérées en développement chez l'enfant :

- Savoir gérer son stress et Savoir gérer ses émotions.
- Savoir résoudre des problèmes et Savoir prendre des décisions

Savoir résoudre des problèmes et Savoir prendre des décisions

Postures et actes de la professionnelle

Réaménager l'espace de repos en fonction des besoins repérés chez l'enfant
Réconforter par un contact physique (bercer, câliner...)
Evoluer dans sa pratique au fur et à mesure de l'expérience (plus de flexibilité et d'adaptation aux situations)

Résolution de problèmes et Décisions

Postures et actes des parents

Echanger avec l'assistante maternelle sur les solutions trouvées à la maison pour que ce temps autour du sommeil de l'enfant soit serein
Reconnaître les besoins de l'enfant et lui proposer différentes solutions
Permettre à l'enfant de trouver ses propres repères et solutions

Impacts sur le développement de l'enfant

Arriver à trouver des conditions favorables à son endormissement
Savoir exprimer ses besoins à sa manière
Réussir à trouver son rythme et à exprimer sa fatigue

Savoir gérer son stress et Savoir gérer ses émotions

Postures et actes de la professionnelle

Rituels personnalisés mis en œuvre autour du temps du sommeil (câlin, histoire, chanson...)
Accompagner cette phase par l'utilisation de mots et d'explications
Proposer un lieu identifié comme lieu de repos
Créer une atmosphère sécurisante propice à l'endormissement (sucette, doudou, retour au calme...)
Repérer les signes de fatigue

Stress et Émotions

Postures et actes des parents

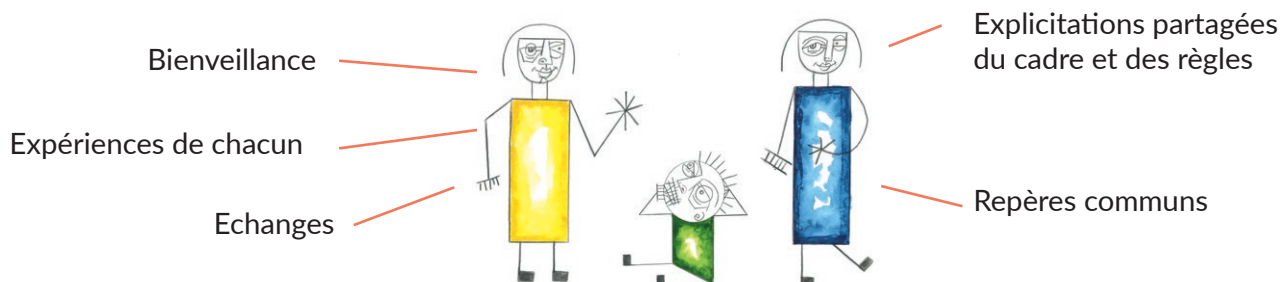
Transmettre les habitudes de l'enfant à l'assistante maternelle
Donner les informations nécessaires à l'assistante maternelle pour comprendre le comportement de l'enfant
Respecter le rythme de l'enfant et ses besoins selon son âge
Repérer les signes de fatigue

Impacts sur le développement de l'enfant

Connaître les repères sécurisants favorisant l'endormissement
Créer une atmosphère calme autour des moments consacrés au sommeil
Repérer les signes de bien-être associés aux besoins de sommeil satisfaits
Connaître et repérer les signes de fatigue précurseurs du sommeil

3.8. LES COLÈRES ET LES PLEURS

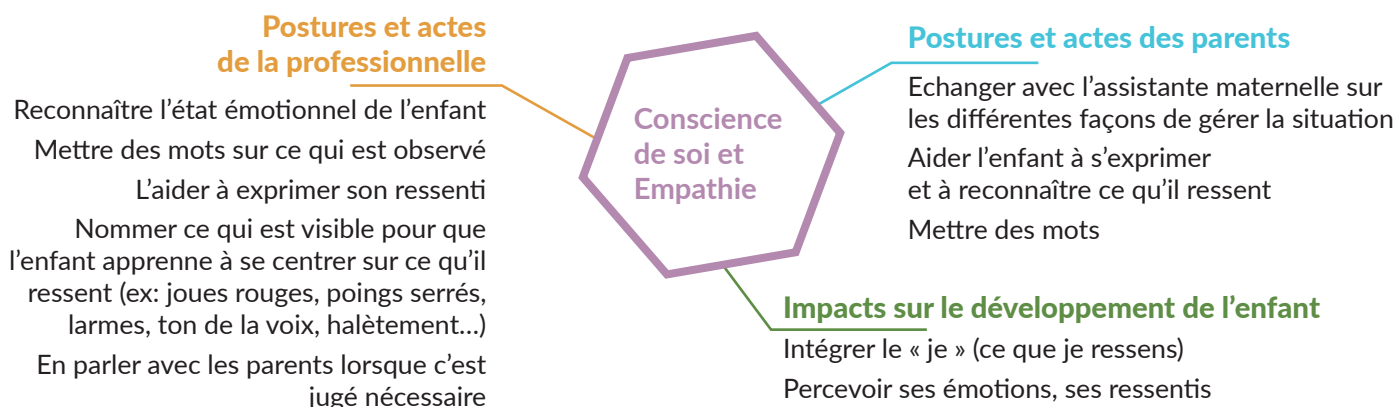
Les essentiels à la collaboration



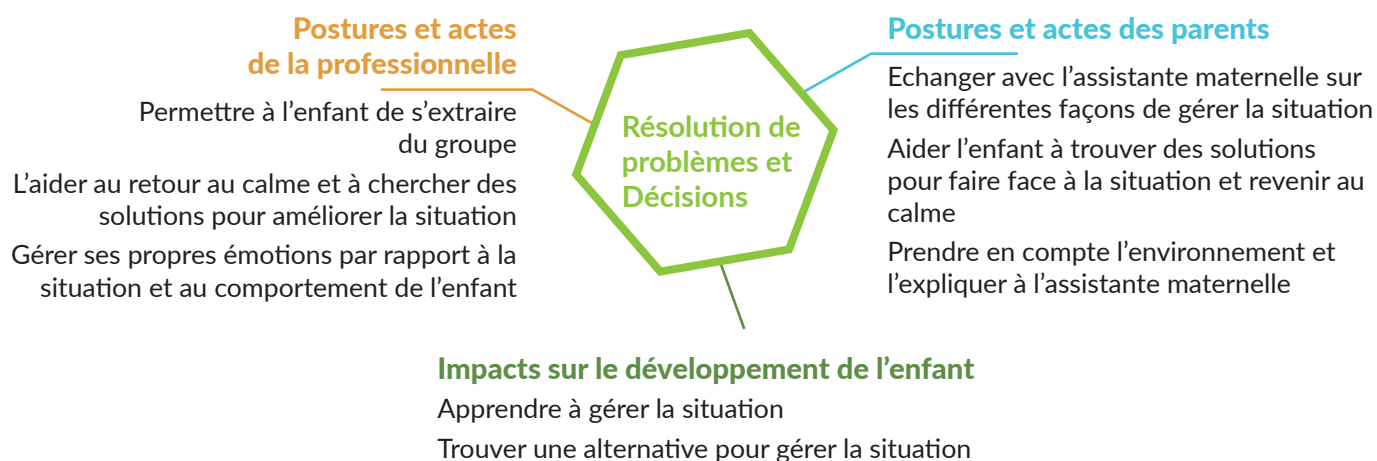
Compétences psychosociales repérées en développement chez l'enfant :

- Savoir gérer son stress et Savoir gérer ses émotions
- Savoir communiquer efficacement et Être habile dans ses relations interpersonnelles
- Savoir résoudre des problèmes et Savoir prendre des décisions
- Avoir conscience de soi et Avoir de l'empathie pour les autres

Avoir conscience de soi Avoir de l'empathie pour les autres



Savoir résoudre des problèmes et Savoir prendre des décisions



3.8. LES COLÈRES ET LES PLEURS (suite)

Savoir communiquer efficacement et Être habile dans ses relations interpersonnelles

Postures et actes de la professionnelle

- Se canaliser soi-même
- Recueillir des informations sur la façon dont les parents gèrent ces situations
- Mettre des mots sur les faits observés
- Être à l'écoute, observer
- Ne pas minimiser la situation et le ressenti
- Prendre le temps nécessaire avec l'enfant pour gérer la situation
- Adapter le vocabulaire à l'enfant

Communication et Relationnel

Postures et actes des parents

- Échanger avec l'assistante maternelle sur les manières réciproques de gérer ce genre de situation
- Échanger avec l'enfant.
- Prendre du temps avec lui.

Impacts sur le développement de l'enfant

- Se sentir compris, sécurisé
- Apprendre les mots adaptés pour dire ce qu'il ressent
- Exprimer autrement son ressenti

Savoir gérer son stress et Savoir gérer ses émotions

Postures et actes de la professionnelle

- Travailler sur sa propre gestion du stress
- Reconnaître les émotions de l'enfant et ses ressentis
- Se mettre à sa hauteur pour discuter avec lui
- Lui permettre de s'apaiser en le « contenant » si nécessaire (câlin, gestes doux, voix posée...)
- Se rendre disponible pour lui
- Proposer une activité apaisante

Stress et Émotions

Postures et actes des parents

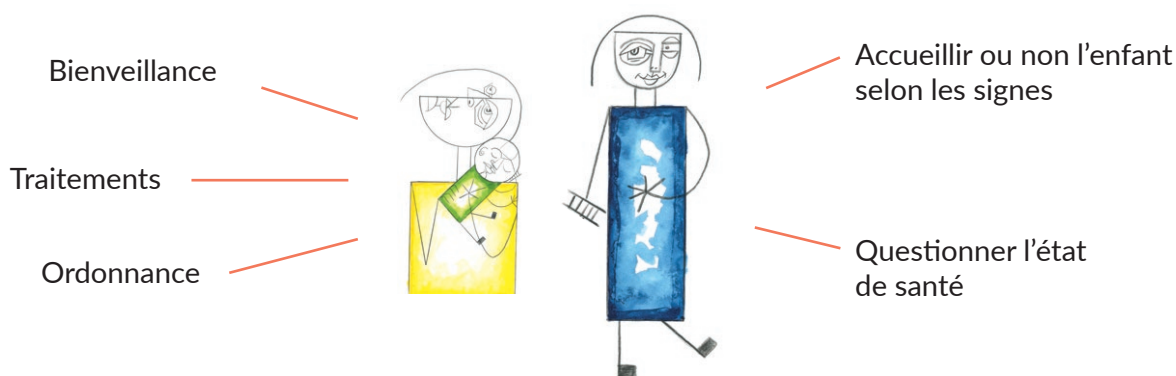
- Echanger avec l'assistante maternelle sur les différentes façons de gérer la situation
- Aider l'enfant à trouver des solutions pour faire face à la situation et revenir au calme
- Transmettre à l'assistante maternelle les informations nécessaires pour bien comprendre l'attitude de l'enfant

Impacts sur le développement de l'enfant

- Intégrer des repères sécurisants
- Apprendre à faire le lien entre les situations vécues et les émotions ressenties
- Se construire et développer des alternatives au stress

3.9. QUAND L'ENFANT EST MALADE : UN ACCUEIL SPÉCIFIQUE

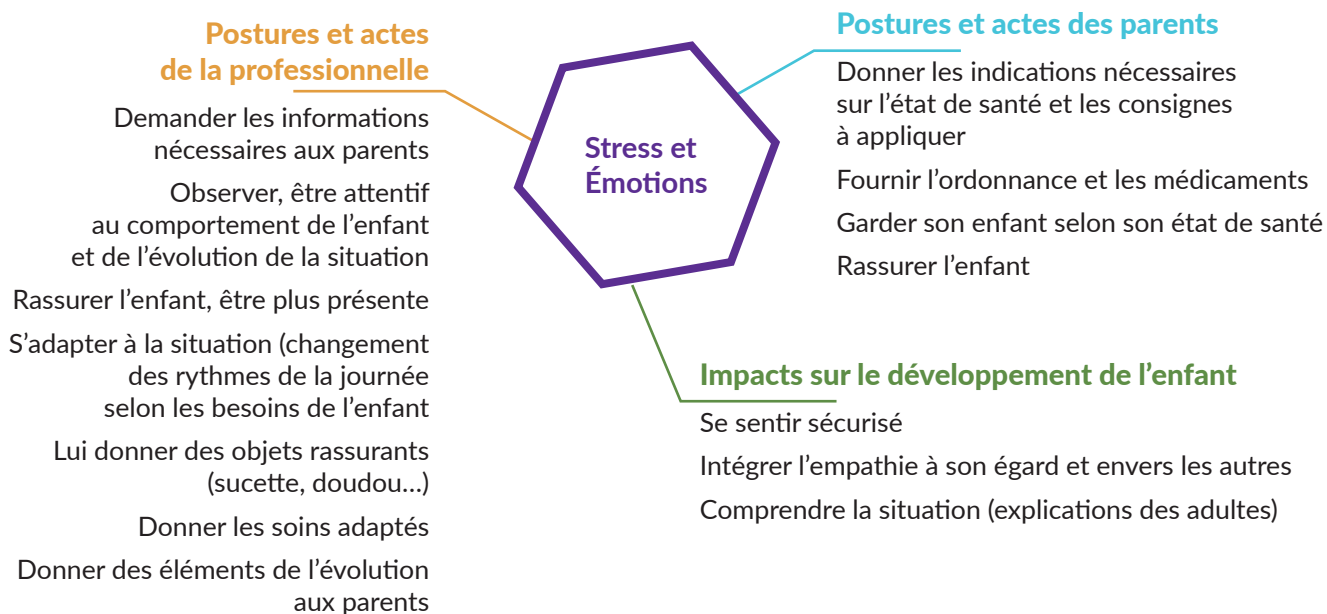
Les essentiels à la collaboration



Compétences psychosociales repérées en développement chez l'enfant :

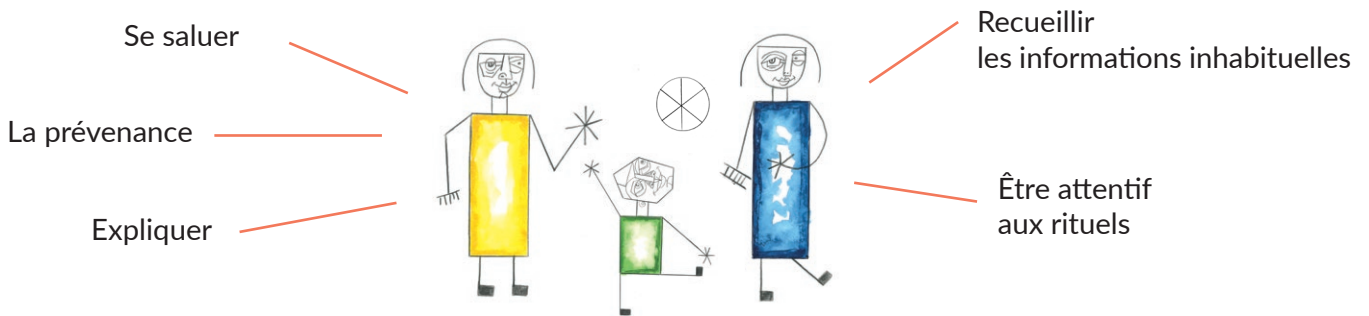
- Savoir gérer son stress et Savoir gérer ses émotions

Savoir gérer son stress et Savoir gérer ses émotions



3.10. JOUER

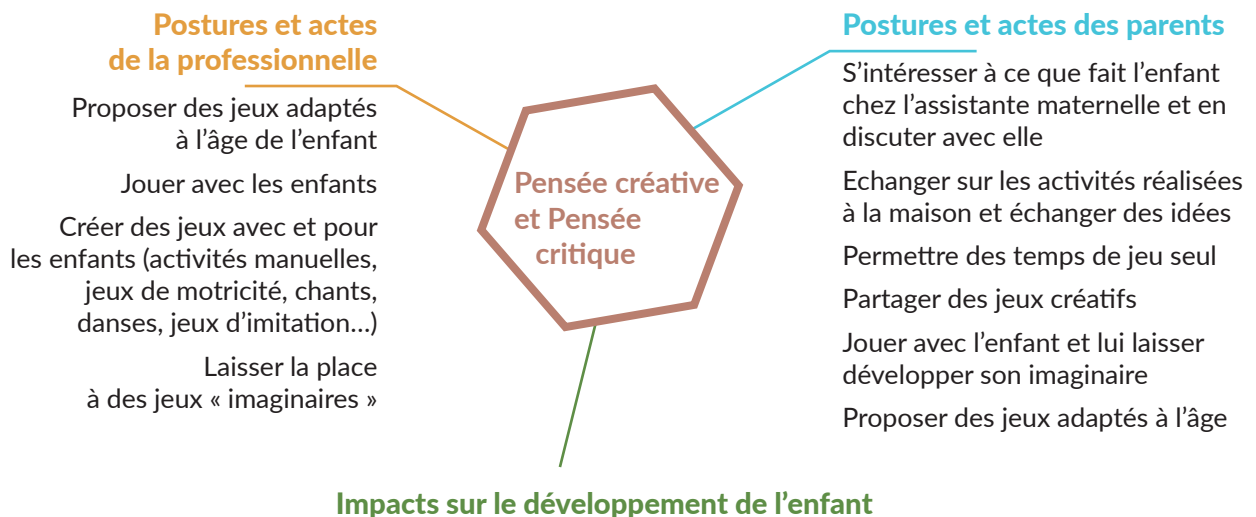
Les essentiels à la collaboration



Compétences psychosociales repérées en développement chez l'enfant :

- Savoir gérer son stress et Savoir gérer ses émotions
- Savoir communiquer efficacement et Être habile dans ses relations interpersonnelles
- Avoir une pensée créative et Avoir une pensée critique

Avoir une pensée créative et Avoir une pensée critique



Impacts sur le développement de l'enfant

- Apprend, imite, acquiert de nouvelles compétences
- Développement de la motricité fine, de l'imagination, de l'adresse...
- Développement de la confiance en lui
- Développement du sentiment d'efficacité personnelle, de l'estime de soi (être fier de ses réussites...)

3.10. JOUER (suite)

Savoir communiquer efficacement et Être habile dans ses relations interpersonnelles

Postures et actes de la professionnelle

- Expliciter clairement avec le vocabulaire
- Adapter les règles et le cadre du jeu
- S'aider avec des supports ludiques (chants...)
- Montrer l'exemple en matière de communication
- Laisser la place à l'expression des enfants
- Favoriser la communication entre les enfants

Communication et Relationnel

Postures et actes des parents

- Montrer l'exemple à l'enfant
- Trouver le vocabulaire adapté
- Laisser la place à l'expression de l'enfant

Impacts sur le développement de l'enfant

- L'enfant reproduit ce qu'il voit et entend et il acquiert ainsi un vocabulaire adapté à la situation et des stratégies de communication
- Avoir les mots pour expliquer ce qu'il ressent, les règles d'un jeu...

Savoir gérer son stress et Savoir gérer ses émotions

Postures et actes de la professionnelle

- Savoir garder son calme
- Expliquer aux enfants les notions de partage, d'attente, du « chacun son tour »
- Connaître les étapes du développement de l'enfant et son niveau de compréhension des situations selon son âge
- Proposer une alternative
- Faire preuve de compréhension par rapport à l'émotion exprimée

Stress et Émotions


Postures et actes des parents

- Accepter que son enfant soit frustré, apprendre à partager
- Être en accord avec les pratiques de l'assistante maternelle et le dire à l'enfant
- Soutenir la professionnelle

Impacts sur le développement de l'enfant

- Capacités à gérer la frustration
- S'adapter aux règles collectives et aux émotions qu'elles génèrent

4. Regards des parents sur ce travail



Dix parents ont participé à ce travail. Ils ont lu certaines fiches les impliquant. Ils ont donné leur avis et ont proposé des modifications et des ajouts.

Les retours ont été positifs : intérêt, surprise, découverte. Des parents ont adhéré à l'outil. Plusieurs parents trouvent le document adapté, accessible et clair. Quelques uns le trouvent complexe.

Peu de fiches ont été modifiées.

L'assistante maternelle doit vraiment nous rassurer, surtout au début.

On a des craintes, surtout au début, le sourire de notre enfant vers l'assistante maternelle nous rassure.

C'est important qu'elle partage avec nous son expertise.

L'assistante maternelle a une place très importante dans la vie de notre enfant.

Il faut prendre le temps pour se connaître et permettre que chacun prenne sa place.

Ce travail a un côté rassurant et il permet de voir comment l'assistante maternelle attend la relation avec le parent.

Avoir des temps d'échanges instaurés entre parents et assistantes maternelles sur des questions éducatives est facilitant.

D'une façon générale, le sourire de l'enfant à l'assistante maternelle rassure.

C'est important que le parent accepte les rituels qui fonctionnent.

Nous sommes parfois exigeants, mais la confiance, la reconnaissance et la bienveillance envers la professionnelle sont essentielles.

La reconnaissance des parents envers la professionnelle est nécessaire. Le dire fait du bien à l'assistante maternelle et à la relation.

5. Mes partenaires



5.1. LE RELAIS ASSISTANTES MATERNELLES

Vous pouvez insérer dans ce classeur le livret de fonctionnement du RAM

Ce que le RAM m'apporte, comment je l'investis. Mes spécificités

.....

.....

.....

.....

Ce que le RAM apporte à l'enfant

.....

.....

.....

.....

5.2. MES AUTRES PARTENAIRES

Exemples : ludothèque, espace jeu, parcs, médiathèque...

Mes spécificités

.....

.....

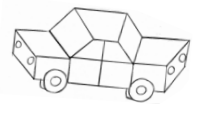
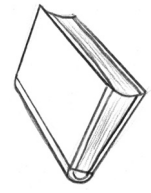
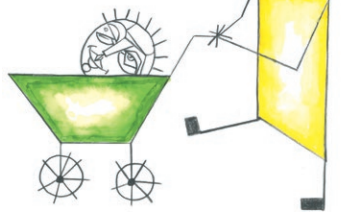
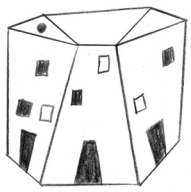
.....

.....

.....

.....

.....



5.3. JE PROPOSE... PARCE QUE...

Exemples : J'utilise le langage signé parce que... Je m'inspire de la pédagogie Montessori parce que... Je joue d'un instrument parce que...

Mes spécificités

.....

.....

.....

.....

.....

.....

.....

.....

Mes spécificités

.....

.....

.....

.....

.....

.....

.....

.....

UNE RÉFLEXION ET UN TRAVAIL RÉALISÉ SUR 2016 / 2019

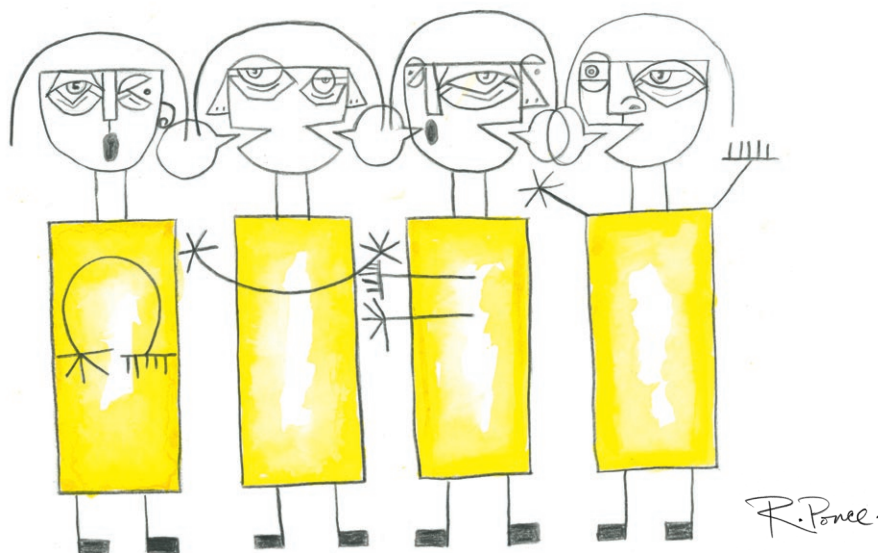
Initié par Béatrice Aubonnet-Durand et animé par l'IREPS ARA.

Neuf ateliers de réflexion et de travail sur la posture professionnelle ont été menés :

- pour favoriser le développement et l'épanouissement des enfants,
- pour favoriser le travail en coéducation avec les parents.

Travail réalisé par :

- Patricia ALLIER
- Meriem AMRI
- Odette ARAL
- Laurence BOULLIAT
- Kamla DOGHMANE
- Houda ENNAHIBE
- Saida KOULI
- Valérie LEON
- Cathy PISEDDU
- Christine RABEL
- Leila ROPERO
- Sylvaine RUCHON
- Valerie STRADY
- Karine VASSAL



Caroline GAYAT, Laurence CHANGEAT, Isabelle GUEGUEN, Murielle PAUL ont participé à la première phase de réflexion.

Accompagné par :

Marie-Claude BOUDREAUX et Laetitia LACARTE, animatrices responsables du RAM de Valence
Christine MEO et Soizic BRUNET, chargées de projets à l'IREPS ARA 26.

Remerciements :

Remerciements chaleureux à Ricardo PONCE, parent employeur d'une assistante maternelle du groupe de travail, pour les illustrations qu'il a créées pour ce projet et à Benjamin CHAVILLE pour sa réflexion sur la mise en page.

Remerciements à Laurent Garcia de l'imprimerie DESPESSÉ pour la mise en page finale du livret.

Projet financé par :

L'Agence Régionale de Santé Auvergne Rhône Alpes et par Valence Romans Agglo.



Laetitia LACARTE

Relais assistantes maternelles
Direction des familles
Valence Romans Agglo
Place Maurice Ravel
26 000 VALENCE
Tél. : 04 75 55 30 82
laetitia.lacarte@valenceromansagglo.fr
ram-valence@valenceromansagglo.fr



Soizic BRUNET

Chargée de projets
IREPS Auvergne-Rhône-Alpes / délégation Drôme
36B Rue Biberach, 26000 VALENCE
Téléphone : 09 72 14 55 47
Ou 07 68 73 05 23
E-mail : soizic.brunet@ireps-ara.org
Site internet : www.ireps-ara.org



R. Ponce.

RicardoPONCE

Atelier Ricardo Ponce
19, rue Bouffier
26000 VALENCE
06 12 85 22 35
ricardo.poncerodriguez@sfr.fr



Service Prévention et Promotion de la Santé